

委内瑞拉玻利瓦尔共和国实现新的时区(UTC - 4.30)

目录

[简介](#)

[先决条件](#)

[要求](#)

[使用的组件](#)

[规则](#)

[产品摘要表](#)

[应用和网络服务](#)

[CatOS](#)

[接口和模块](#)

[Cisco IOS 软件](#)

[网络管理](#)

[安全性与VPN](#)

[存储网络](#)

[通用网关和接入服务器](#)

[视频、有线和内容传输](#)

[语音和统一通信](#)

[无线](#)

[受影响的产品](#)

[10008 系列路由器](#)

[访问控制服务器解决方案引擎](#)

[Agent Desktop](#)

[Aironet 1000系列轻量接入点](#)

[Aironet 1130 AG和Aironet 1240 AG系列接入点](#)

[应用控制引擎\(ACE\)全局站点选择器](#)

[应用控制引擎\(ACE\)模块](#)

[应用控制引擎\(ACE\)XML网关](#)

[ASA内容安全和控制\(CSC\)安全服务模块](#)

[ASA防火墙](#)

[ASA Salus](#)

[带宽质量管理器](#)

[BTS 10200](#)

[Catalyst 6500 系列入侵检测系统 \(IDSM-2\) 服务模块](#)

[Catalyst 6K](#)

[Catalyst OS](#)

[通道接口处理器\(CIP\)和通道端口适配器](#)

[通信媒体模块 \(适用于Catalyst 6500和Cisco 7600 \)](#)

[内容交换模块 \(CSM\)](#)
[数据中心操作系统\(DCOS\)](#)
[数字媒体编码器](#)
[数字媒体管理器和视频门户](#)
[紧急响应者 \(CER \)](#)
[FireWall服务模块\(FWSM\) \(适用于Catalyst 6500和Cisco 7600 \)](#)
[IAD2400系列路由器](#)
[IAD2400 系列集成访问设备](#)
[Cisco IOS — 路由器和Catalyst交换机](#)
[Cisco IOS XR](#)
[IP Communicator](#)
[IP软电话](#)
[IP传输点 \(SG模式 \)](#)
[IP互操作性和协作软件\(IPICS\)](#)
[IPS 4200系列传感器](#)
[许可证管理器](#)
[MDS 9000](#)
[MDS系列SanOS](#)
[媒体网关控制器\(MGC\)节点管理器](#)
[网络分析模块 \(NAM\)](#)
[PIX防火墙](#)
[SCE1000和SCE2000系列服务控制引擎，带思科服务控制操作系统\(SCOS\)](#)
[Security Agent \(CSA\)](#)
[宽带业务控制应用\(SCA BB\)](#)
[服务控制收集管理器\(CM\)和服务控制用户管理器\(SM\)](#)
[传输管理器](#)
[统一通信500系列](#)
[统一通信管理器 \(CallManager\)](#)
[统一通信管理器话务台](#)
[Unified Communications Manager Express](#)
[统一联系中心快捷版 \(IP联系中心快捷版 \)](#)
[统一联系中心托管版 \(IP联系中心托管版 \)](#)
[统一联系管理企业版 \(IP联系中心企业版 \)](#)
[统一智能联系管理企业版](#)
[统一智能联系管理托管版](#)
[统一IP电话](#)
[Unified MeetingPlace](#)
[Unified MeetingPlace Express](#)
[统一运营管理器\(UOM\)](#)
[Unified Personal Communicator](#)
[统一在线状态](#)
[统一调配管理器\(CUPM\)](#)
[统一服务统计管理器](#)
[Unified Survivable Remote Site Telephony \(SRST\)](#)
[Unified Video Advantage\(Cisco VT Advantage\)](#)

[统一视频会议系列](#)

[统一](#)

[Unity Connection](#)

[Unity Express \(CUE\)](#)

[WAN 管理器 \(CWM\)](#)

[其他信息](#)

[相关信息](#)

简介

委内瑞拉玻利瓦尔共和国政府宣布，从2007年12月9日起，新的时区GMT -4:30。委内瑞拉的受影响时区是南美西部标准时间(GMT-4)，通常称为加拉加斯/拉巴斯（因为玻利维亚也使用它）。委内瑞拉玻利瓦尔共和国将使用的新时区是GMT -4:30。

本文档详细介绍当前可用于配置新时区的命令。它还列出了为启用新时区而打开的缺陷。本文档中列出的命令应在新时区生效时或临近时执行。

本文档中列出的产品被委内瑞拉玻利瓦尔共和国的思科客户团队成员确定为高优先级产品。“[产品摘要表](#)”和“[受影响产品](#)”部分并非新时区更改可能影响的所有产品的综合列表。

通常，任何依赖于未由思科系统公司开发的操作系统的产品都需要操作系统供应商的更新，并且需要使用供应商操作系统的思科产品的更新。

先决条件

要求

本文档没有任何特定的要求。

使用的组件

本文档不限于特定的软件和硬件版本。

规则

有关文档规则的详细信息，请参阅 [Cisco 技术提示规则](#)。

产品摘要表

此部分的表列出Cisco增强ID，这些ID被创建出来用来跟踪不同平台默认操作系统的变化。

请参见这些类别了解关于您的产品的更多信息：

- [应用和网络服务](#)
- [CatOS软件](#)
- [接口和模块](#)
- [IOS软件](#)

- [网络管理](#)
- [安全性与VPN](#)
- [存储网络](#)
- [通用网关和接入服务器](#)
- [视频、有线和内容传输](#)
- [语音和统一通信](#)
- [无线](#)

为了查看集成的每个增强和版本，请点击适合的Cisco 跟踪ID的或使用[Bug工具\(仅限注册用户\)](#)。您必须注册一个Cisco.com帐号以查看此信息。

[应用和网络服务](#)

下表提供了有关应用和网络服务产品的详细信息。

应用和网络服务		
产品	缺陷	备注
应用控制引擎(ACE)全局站点选择器	不适用	使用此命令可更新此产品： <code>clock user-timezone timezone name hour_offset minute_offset</code>
应用控制引擎(ACE)模块	不适用	使用此命令可更新此产品： <code>clock timezone {zone_name {+ -}小时分钟</code>
应用控制引擎(ACE)XML网关	不适用	此设备硬编码为仅使用世界协调时(UTC)。
内容交换模块 (CSM)	不适用	使用此命令可更新此产品： <code>时钟时区小时[分钟]</code>
数据中心操作系统 (DCOS)	不适用	请参阅 本文档受影响产品部分 中的数据中心操作系统 (DCOS)。

[CatOS](#)

下表提供有关CatOS产品的详细信息。

CatOS软件		
产品	缺陷	备注
Catalyst 6500 系列入侵检测系统 (IDSM-2) 服务模块	不适用	使用此命令可更新此产品： <code>设置</code>
Catalyst 6K	不适用	请参阅 本文档 “受影响产品”部分的Catalyst 6K。
Catalyst OS	不适用	使用此命令可更新此产品： <code>set timezone [zona] [horas [minutos]</code>

接口和模块

下表提供了有关接口和模块的详细信息。

接口和模块		
产品	缺陷	备注
信道接口处理器 (CIP)	支持终止	使用此命令可更新此产品： clock timezone zone hours [minutes] 此产品已达EOS/EOL。有关详细信息，请参阅 EOS/EOL ANNOUNCEMENT FOR CHANNEL INTERFACE PROCESSOR(CIP) 。
通道端口适配器	停售	使用此命令可更新此产品： clock timezone zone hours [minutes] 此产品已达EOS/EOL。有关详细信息，请参阅 Cisco 7200系列高性能通道端口适配器的EoS/EoL公告 和 PA-1C-E和PA-1C-P通道端口适配器销售终止公告更新 。
通信媒体模块 (适用于Catalyst 6500和Cisco 7600)	不适用	对于CatOS，请使用以下命令更新此产品： set timezone [zona] [horas [minutos] 对于IOS，请使用以下命令更新此产品： 时钟时区小时[分钟] 注意：配置安装CMM的机箱。
FireWall服务模块 (FWSM) (适用于Catalyst 6500和Cisco 7600)	不适用	对于CatOS，请使用以下命令更新此产品： set timezone [zona] [horas [minutos] 对于IOS，请使用此命令更新此产品： 时钟时区小时[分钟] 注意：配置安装CMM的机箱。

Cisco IOS 软件

下表提供了有关Cisco IOS®软件产品的详细信息。

IOS软件		
产品	缺陷	备注
10008 系列路由器	不适用	请参阅 本文档受影响产品部分 的10008系列路由器。
Cisco IOS 一路由	不适	使用此命令可更新此产品： 时

器和Catalyst交换机	用	钟时区小时[分钟]
Cisco IOS XR	不适用	使用此命令可更新此产品： clock timezone zone {+ -}小时[分钟]
安全复制协议 (SCP)	不适用	无需更改；此功能允许可配置的时区。

网络管理

下表提供有关网络管理产品的详细信息。

网络管理		
产品	缺陷	备注
访问控制服务器解决方案引擎	CSCsl26045	请参 阅本档受影响产品部分中的访问控制服务器解决方案引擎 。
带宽质量管理器	不适用	请参 阅本档受影响产品部分的带宽质量管理器 。
许可证管理器	不适用	需要软件更新；请参 阅本档“受影响产品”部分的许可证管理器 。
网络分析模块 (NAM)	CSCsk86018	请参 阅本档受影响产品部分的网络分析模块(NAM) 。
传输管理器	不适用	请参 阅本档“受影响产品”部分的“传输管理器” 。
通用网关呼叫分析器	停售	为了使此产品与新时区兼容，必须更新Sun Microsystems的Solaris 8。但是，Solaris 8不再发货或正在更新。
通用网关管理器 (UGM)	软件维护结束	为了使此产品与新时区兼容，必须更新Sun Microsystems的Solaris 8。但是，Solaris 8不再发货或正在更新。
WAN 管理器 (CWM)	CSCsl78832	请参 阅本档“受影响产品”部分中的WAN Manager(CWM) 。

安全性与VPN

下表提供了有关您的安全和vpn产品的详细信息。

安全性与VPN		
产品	缺陷	备注
ASA内容安全和控	不适用	请参 阅本档受影响产品部分的ASA内容安全和控制(CSC)安全服

制(CSC)安全服务模块		务模块。
ASA防火墙	不适用	使用此命令可更新此产品： 时钟时区小时[分钟]
ASA Salus	不适用	请参 阅本文档 “受影响产品”部分的ASA Salus。
CiscoWorks Security Information Management Solution (SIM)	不适用	此产品不允许配置时区。
IPS 4200系列传感器	不适用	使用此命令可更新此产品： 时区设置
PIX防火墙	不适用	使用此命令可更新此产品： 时钟时区小时[分钟]
安全监控、分析和响应系统 (MARS)	不适用	此产品不允许配置时区。对于IronPort, 5.1.2版中提供了更新的功能。对于CS-MARS, 6.0版(2008年年中)将更新的功能作为目标。
VPN 3000系列集中器	VPN 3000系列软件和硬件的寿命终止和销售终止通知	VPN 3000系列集中器支持软件版本4.7.2.0及更高版本的新时区。有关详细信息, 请参 阅Cisco VPN 3000集中器软件下载网页上提供的VPN3000-4.7.2.0-readme.txt(仅注册客户) 。
VPN 3002硬件客户端 (Easy VPN)	VPN 3000系列软件和硬件的寿命终止和销售终止通知	VPN 3002硬件客户端支持软件版本4.7.2.0及更高版本的新时区。有关详细信息, 请参 阅Cisco VPN 3000集中器软件下载网页上提供的VPN3000-4.7.2.0-readme.txt(仅注册客户) 。

存储网络

下表提供有关存储网络产品的详细信息。

存储网络		
产品	缺陷	备注
MDS 9000	不适用	请参 阅本文档 “受影响产品”部分的MDS 9000。
MDS系列SanOS	不适用	请参 阅本文档 受影响的产品部

		分中的MDS系列SanOS。
--	--	----------------

通用网关和接入服务器

下表提供有关通用网关和接入服务器产品的详细信息。

通用网关和接入服务器		
产品	缺陷	备注
AS5350XM通用网关 AS5400XM通用网关 AS5850通用网关	不适用	使用IOS clock set 命令更新这些产品。有关详细信息，请参阅 Cisco IOS配置基础和网络管理命令参考12.3版中的时钟集部分 。

视频、有线和内容传输

下表提供有关视频、电缆和内容交付产品的详细信息。

视频、有线和内容传输		
产品	缺陷	备注
IP视频会议 (IP/VC)3500系列	停售	IP视频会议3500系列不需要更新，因为这些应同步到NTP服务器。请注意，这些设备已达到EOS/EOL。
SCE1000和SCE2000系列服务控制引擎，带思科服务控制操作系统(SCOS)	不适用	需要JRE软件更新；请参阅 本文档受影响产品部分中带有思科服务控制操作系统(SCOS)的SCE1000和SCE2000系列服务控制引擎 。
Security Agent (CSA)	不适用	需要软件更新；请参阅 本文档“受影响产品”部分中的“安全代理”(CSA) 。
宽带业务控制应用(SCA BB)	不适用	需要JRE软件更新；请参阅 本文档受影响产品部分中的宽带服务控制应用 。
服务控制收集管理器(CM) 服务控制用户管理器(SM)	不适用	需要JRE软件更新；请参阅 本文档受影响产品部分中的服务控制收集管理器(CM)和服务控制用户管理器(SM) 。
Unified Video Advantage(Cisco VT Advantage)	不适用	请参阅 本文档受影响产品部分 的 <i>Unified Video Advantage</i> (Cisco VT Advantage)。
统一视频会议系列	不适用	请参阅 本文档受影响产品部分 中的统一视频会议系列。

	用	
--	---	--

语音和统一通信

下表提供有关语音和统一通信产品的详细信息。

语音和统一通信		
产品	缺陷	备注
Agent Desktop	不适用	需要软件更新；请参阅 本文档“受影响产品”部分 的Agent Desktop。
BTS 10200	CSCsk70058	有关详细信息，请参阅： <ul style="list-style-type: none"> • CSCsk70058: 将委内瑞拉的时区添加到POP选择 • BTS 10200在本文档的“受影响产品”部分
紧急响应者 (CER)	不适用	请参阅 本文档“受影响产品”部分 中的Emergency Responder(CER)。
IAD2400 系列集成访问设备	不适用	使用此命令可更新此产品： 时钟时区小时[分钟]
IAD2400系列路由器	不适用	使用此命令可更新此产品： 时钟时区小时[分钟]
ICS 7700系列集成通信系统	软件维护结束	此产品已达到EOS/EOL。有关详细信息，请参阅 思科集成通信系统(ICS)7750的停售 。
ICS 7750	软件维护结束	此产品已达到EOS/EOL。有关详细信息，请参阅 思科集成通信系统(ICS)7750的停售 。
IP Communicator	不适用	请参阅 本文档“受影响产品”部分 的IP Communicator。
IP互操作性和协作软件(IPICS)	不适用	需要软件更新；请参阅 本文档受影响产品部分 的IP互操作和协作软件(IPICS)。
IP软电话	支持终止	此产品已达到EOS/EOL。有关详细信息，请参阅： <ul style="list-style-type: none"> • Cisco IP SoftPhone的停售和寿命终止公告 • 本文档受影响产品部分的IP SoftPhone
媒体网关控制器(MGC)节点管理器	不适用	请参阅 本文档受影响产品部分 的媒体网关控制器

		(MGC)节点管理器。
个人助理	软件维护结束	此产品已达到EOS/EOL。有关详细信息，请 参阅Cisco Personal Assistant的停售和寿命终止公告 。
统一通信500系列	不适用	使用此命令可更新此产品： 时钟时区小时[分钟]
统一通信管理器(CallManager)	CSCsk29702 CSCsk81433 CSCsk85073 CSCsk85086 CSCsk85145	有关详细信息，请 参阅 ： <ul style="list-style-type: none"> • CSCsk29702: 委内瑞拉TZ变更所需的通信管理器更新 • CSCsk81433: 委内瑞拉TZ更改所需的MCS操作系统更新 • CSCsk85073: 委内瑞拉TZ更改需要Communications Manager JRE更新 • CSCsk85086: 委内瑞拉TZ变更所需的通信管理器RTMT更新 • CSCsk85145: Cisco Unified OS Update更新委内瑞拉TZ变更所需 • Unified Communications Manager(Callmanager) 在本文档的受影响产品部分
统一通信管理器(CallManager)3.2版	软件维护结束	此产品已达到EOS/EOL。有关详细信息，请 参阅Cisco CallManager 3.2的停售通知 。
统一通信管理器话务台	不适用	请 参阅本文档“受影响产品”部分 中的Unified Communications Manager Attendant Console。
Unified Communications Manager Express	不适用	请 参阅本文档受影响产品部分 的Unified Communications Manager Express。
统一联系中心快捷版 (IP联系中心快捷版)	不适用	需要软件更新；请 参阅本文档受影响产品部分 中的Unified Contact Center Express Edition(IP Contact Center Express

		Edition)。
统一联系中心托管版 (IP联系中心托管版)	不适用	需要软件更新；请参阅 本文档受影响产品部分中的统一联系中心托管版(IP Contact Center Hosted Edition) 。
统一联系管理企业版 (IP联系中心企业版)	不适用	需要软件更新；请参阅 本文档受影响产品部分中的统一联系管理企业版(IP Contact Center Enterprise Edition) 。
统一智能联系管理企业版	不适用	需要软件更新；请参阅 本文档受影响产品部分中的Unified Intelligent Contact Management企业版 。
统一智能联系管理托管版	不适用	需要软件更新；请参阅 本文档受影响产品部分中的Unified Intelligent Contact Management Hosted Edition 。
统一IP电话	CSCsk83382	有关详细信息，请参阅： <ul style="list-style-type: none"> • CSCsk83382: 委内瑞拉TZ变更需要TNP电话更新 • 本文档“受影响产品”部分中的Unified IP Phone 注意： CUCM和Cisco Windows OS也需要更新。
Unified MeetingPlace	CSCsk75200	有关详细信息，请参阅： <ul style="list-style-type: none"> • CSCsk75200: “巴西和委内瑞拉DST更改的时区更新(Cisco Unified MeetingPlace Server) • 本文档受影响产品部分中的Unified MeetingPlace
Unified MeetingPlace Express	不适用	需要软件更新；请参阅 本文档“受影响产品”部分的Unified MeetingPlace Express 。
统一运营管理器 (UOM)	不适用	需要软件更新；请参阅 本文档“受影响的产品”部分中的Unified Operations Manager(UOM) 。
Unified Personal Communicator	不适用	请参阅 本文档“受影响的产品”部分中的Unified

		Personal Communicator。
统一在线状态	CSCsk9971 1 CSCsk9972 5 CSCsk9973 5 CSCsk9974 2	请参阅本文档“受影响产品”部分的Unified Presence。
统一调配管理器 (CUPM)	不适用	需要软件更新；请参阅本文档“受影响的产品”部分中的Unified Provisioning Manager(CUPM)。
统一服务统计管理器	不适用	需要软件更新；请参阅本文档“受影响产品”部分中的“统一服务统计管理器”。
Unified Survivable Remote Site Telephony (SRST)	不适用	请参阅本文档受影响产品部分的统一可存远程站点电话(SRST)。
统一	CSCsk7946 9	有关详细信息，请参阅： <ul style="list-style-type: none"> • CSCsk79469:目标：委内瑞拉 • 本文档“受影响产品”部分的Unity 注意： Cisco Unity需要Cisco、Microsoft和 Sun Microsystems 提供的 补丁程序 。
Unity 3.1	支持终止	此产品已达到EOS/EOL。有关详细信息，请参阅 Cisco Unity 3.1的停售和寿命终止公告 。
Unity Connection 1.X	CSCsk8275 5	有关详细信息，请参阅： <ul style="list-style-type: none"> • CSCsk82755:目标：委内瑞拉实施新时区（格林尼治时间—4.5小时） • 本文档“受影响产品”部分的Unity Connection 1.X 注意： 也需要更新Windows版本。
Unity Express (CUE)	不适用	需要软件更新；请参阅本文档“受影响产品”部分中

的Unity Express(CUE)。

无线

下表提供有关无线产品的详细信息。

无线		
产品	缺陷	备注
Aironet 1000系列轻量接入点 (WLC版本早于3.2.183.0和4.0.199.0)	不适用	使用此命令可更新此产品 : config time zone {enable 禁用}delta_hours [delta_mins]
Aironet 1000系列轻量接入点 (WLC版本3.2.183.0和4.0.199.0及更高版本)	CSCs f99924	使用此命令可更新此产品 : config timezone delta_hours [delta_mins]
Aironet 1130AG和Aironet 1240 AG系列接入点	不适用	使用此命令可更新此产品 : 时钟时区小时[分钟]
IP传输点 (在SG模式下)	不适用	请参阅本文档受影响产品部分的IP传输点 (在SG模式) 。

受影响的产品

10008 系列路由器

无需更改；Cisco IOS允许配置时区和偏移配置。

[访问控制服务器解决方案引擎](#)

访问控制服务器解决方案引擎版本4.10将支持新时区。

[Agent Desktop](#)

Cisco Agent Desktop(CAD)应用程序需要Sun和Microsoft([KB938977](#))的更新才能支持新时区。

[Aironet 1000系列轻量接入点](#)

对于Aironet 1000系列轻量接入点，请使用命令config time timezone (在版本3.2中提供)。但是

，有一个警告；CSCsf99924 [缺陷](#) 删除了 {enable | disable} 用于在WLC代码3.2.183.0和4.0.199.0版中设置夏令时的参数。（夏令制参数将在WLC 5的后续版本中引入。）根据WLC软件的版本，配置时区的命令是：

```
config time zone {enable |禁用}delta_hours [delta_mins]
```

（3.2.183.0和4.0.199.0之前的WLC版本）委内瑞拉使用：config time timezone disable -4 30

```
config timezone delta_hours [delta_mins]
```

（WLC版本3.2.183.0和4.0.199.0及更高版本。）委内瑞拉使用：config time timezone -4 30

注意：在上述版本中删除了 {enable|disable} 选项。

有关此命令及其应用的详细信息，请参阅此链接上提供的命令参考：

<http://www.cisco.com/en/US/docs/wireless/controller/3.2/command/reference/clic1.html>

注意：无线 [LAN控制器命令参考](#) 仅包括配置时区 {enable | disable} delta_hours [delta_mins] 命令实例。

[Aironet 1130 AG和Aironet 1240 AG系列接入点](#)

对于Aironet 1130AG系列接入点和Aironet 1240 AG系列接入点，请使用clock timezone命令。该语法与[IOS — 路由器和Catalyst交换机](#)的语法相同，在这些接入点上使用的所有版本的IOS中都可用，这些IOS从12.3(2)JA5开始用于Aironet 1130AG系列接入点，从12.3(7)JA开始用于Aironet 1240 AG系列接入点。

时钟时区小时[分钟]

如果区域是管理性定义的，并代表已配置时区的名称，则小时表示与GMT-0的小时数差，分钟表示距GMT-0的分钟数附加偏移。对于新时区，要使用的值为-4 30。

有关此命令及其应用的详细信息，请参阅此链接上提供的命令参考：

http://www.cisco.com/en/US/docs/ios/12_3t/fun/command/reference/cfrgt_01.html#wp1099863

[应用控制引擎\(ACE\)全局站点选择器](#)

对于思科应用控制引擎(ACE)全局站点选择器，此功能可从版本2.0使用以下命令获得：

```
clock user-timezone timezone name hour_offset minute_offset
```

用户时区参数是用户定义的。对于委内瑞拉玻利瓦尔共和国的新时区，命令语法为“clock user-timezone Ven -4 30”，并将在新时区生效时执行。

有关此命令及其应用的详细信息，请参阅此链接上提供的命令参考：

http://www.cisco.com/en/US/docs/app_ntwk_services/data_center_app_services/gss4400series/v2.0/command/reference/GlblCfg.html#wp1060259

[应用控制引擎\(ACE\)模块](#)

对于思科应用控制引擎(ACE)模块，此功能可从版本3.0(0)A1(2)中使用以下命令：

clock timezone {zone_name {+ | -}小时分钟

“zone_name”参数可以由用户定义。对于委内瑞拉玻利瓦尔共和国的新时区，命令语法为“**clock timezone Ven -4 30**”，应在新时区生效时执行。

有关此命令及其应用的详细信息，请参阅此链接上提供的命令参考：

http://www.cisco.com/en/US/docs/ios/12_3/configfun/command/reference/cfr_1g01.html#wp1033494

应用控制引擎(ACE)XML网关

ACE XML网关没有时区配置。时区始终设置为GMT（格林威治标准时间），并且没有更改此值的选项。

有关详细信息，请参阅此链接上提供的文档：

http://www.cisco.com/application/pdf/en/us/guest/products/ps7314/c1067/ccmigration_09186a0080857d5f.pdf

ASA内容安全和控制(CSC)安全服务模块

无需更改；此产品从ASA机箱接收时区信息。

ASA防火墙

对于Cisco ASA防火墙，此功能可从7.0版中使用以下命令获得：

时钟时区小时[分钟]

IOS — 路由器和Catalyst交换机中介绍了此命令的语法。

有关此命令及其应用的详细信息，请参阅此链接上提供的命令参考：

<http://www.cisco.com/en/US/docs/security/asa/asa80/command/reference/c4.html#wp2090801>

ASA Salus

无需更改；此产品从ASA机箱接收时区信息。

带宽质量管理器

无需更改；此产品支持可配置时区。

BTS 10200

对于Cisco BTS 10200，已打开缺陷CSCsk70058，“将委内瑞拉的时区添加到POP选择”，以跟踪新时区的更改。

使用此链接可查看缺陷：

<https://tools.cisco.com/bugsearch/bug/CSCsk70058>

Catalyst 6500 系列入侵检测系统 (IDSM-2) 服务模块

虽然IDSM-2安装在Catalyst 6500或Cisco 7600中，但它有自己的操作软件。**setup**命令用于配置此模块。

时区设置

time-zone-settings命令配置IDSM-2时区，并可以从GMT偏移几分钟以启用新时区。需要重新启动。

有关此命令及其应用的详细信息，请参阅此链接上提供的文档：

http://www.cisco.com/en/US/partner/products/hw/vpndevc/ps4077/products_configuration_guide_chapter09186a008075183e.html#wp1035946

Catalyst 6K

允许可配置时区。您可以创建自己的时区。

Catalyst OS

对于使用CatOS操作系统的Catalyst 6500系列，支持时区随时间和分钟偏移而变化，可从5.5版获得。对于使用CatOS的Catalyst 5500系列，支持可从4.5版获得。执行此配置所需的命令为：

set timezone [zona] [horas [minutos]]

IOS — 路由器和Catalyst交换机中介绍了此命令的语法。

有关此命令及其应用的详细信息，请参阅此链接上提供的命令参考：

http://www.cisco.com/en/US/docs/switches/lan/catalyst6500/catos/8.x/command/reference/setsy_tr.html#wp1028393

通道接口处理器(CIP)和通道端口适配器

这些设备安装在仅运行IOS的路由器中。这些组件不可针对时区进行配置。要配置Cisco 7000系列路由器时区，请使用**clock timezone**命令。

时钟时区小时[分钟]

如果区域是管理性定义的，并代表已配置时区的名称，则小时表示与GMT-0的小时数差，分钟表示距GMT-0的分钟数附加偏移。对于新时区，要使用的值为-4 30。

有关此命令及其应用的详细信息，请参阅此链接上提供的命令参考：

http://www.cisco.com/en/US/docs/ios/12_3t/fun/command/reference/cfrgt_01.html#wp1099863

通信媒体模块 (适用于Catalyst 6500和Cisco 7600)

此模块由CatOS或IOS控制，具体取决于系统。请参阅本档中[有关IOS — 路由器和Catalyst交换机以及Catalyst OS](#)的命令。CatOS版本7.3(1)和IOS版本12.2(13)ZC支持此模块。

内容交换模块 (CSM)

带SSL的内容交换模块此模块通过IOS clock timezone命令进行配置。支持CSM的所有版本都有clock timezone命令。该产品已准备好在委内瑞拉新时区使用。

有关此命令及其应用的详细信息，请参阅此链接上提供的命令参考：

http://www.cisco.com/en/US/docs/ios/12_3t/fun/command/reference/cfrgt_01.html#wp1099863

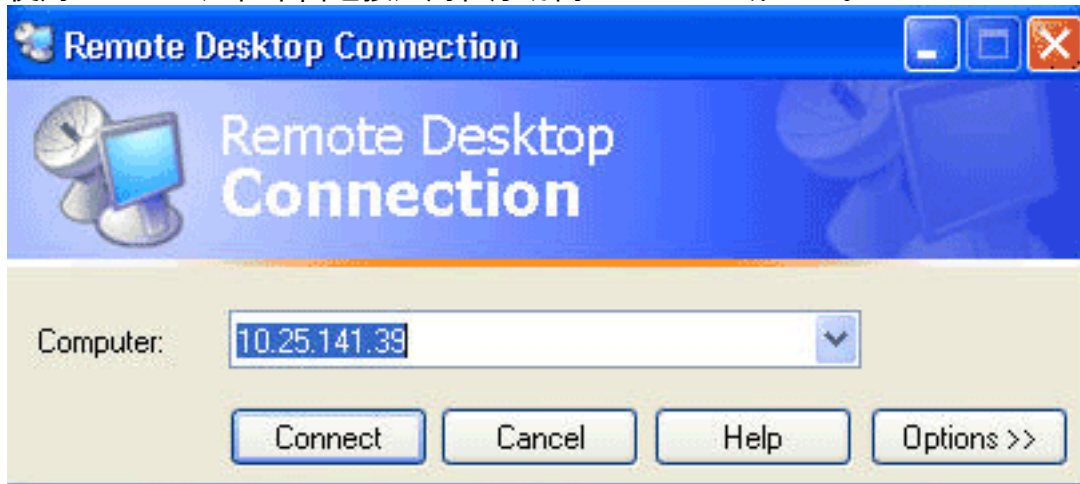
数据中心操作系统(DCOS)

您可以分配时区名称以及小时和分钟偏移。设置夏时制配置后，时钟会自动更改。无需用户干预。

数字媒体编码器

要更改DME时区和时间设置，请完成以下步骤：

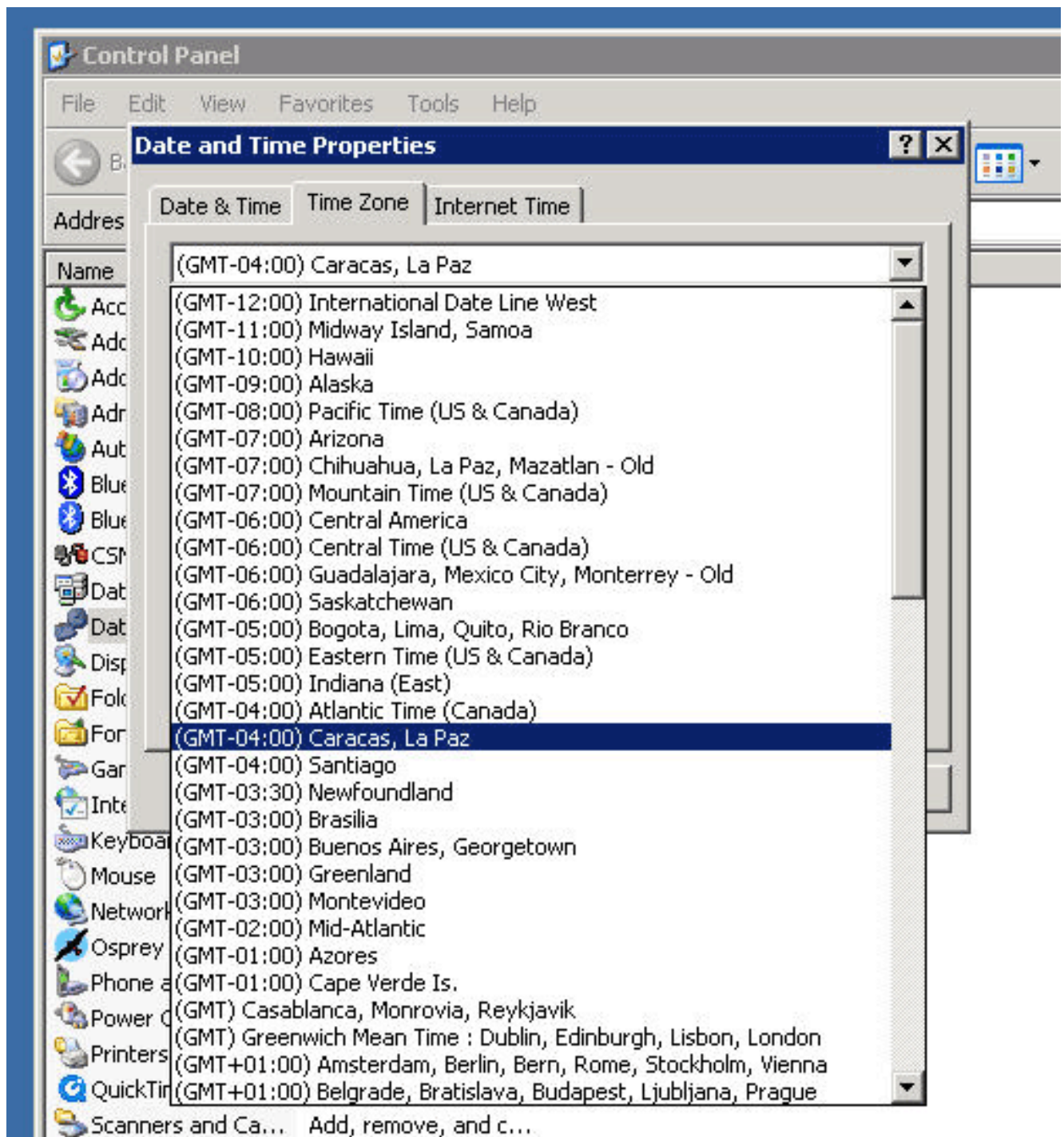
1. 使用Windows远程桌面连接应用程序访问DME 1000或2000。



2. 使用此信息登录：DME 1000:用户名=gostream密码=密码DME 2000:用户名=尼亚加拉密码=密码
3. 从“Windows开始”菜单中选择“控制面板”。

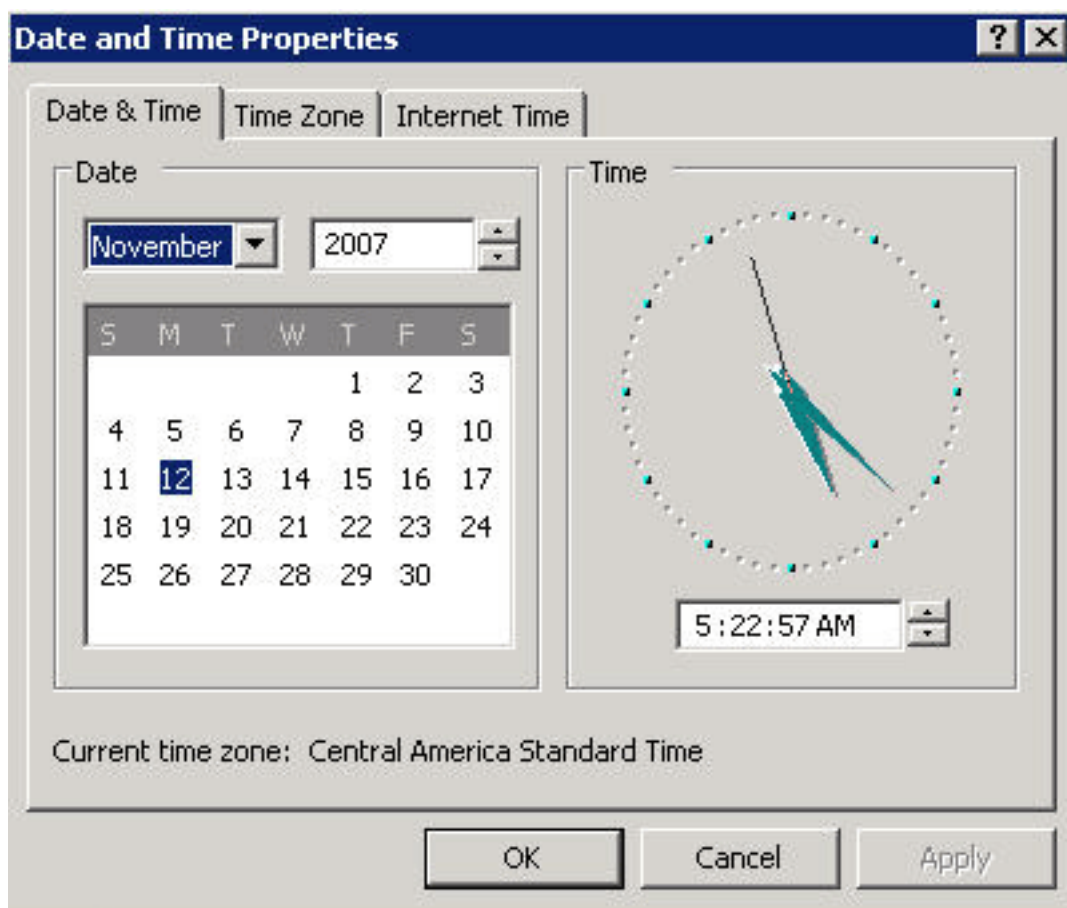


4. 双击“日期和时间”。
5. 单击时区选项卡，从下拉列表中选择加拉加斯、拉巴斯。



6. Click OK.

7. 单击“日期和时间”选项卡，将时间调整为新的夏时制时间。



8. Click **OK**.

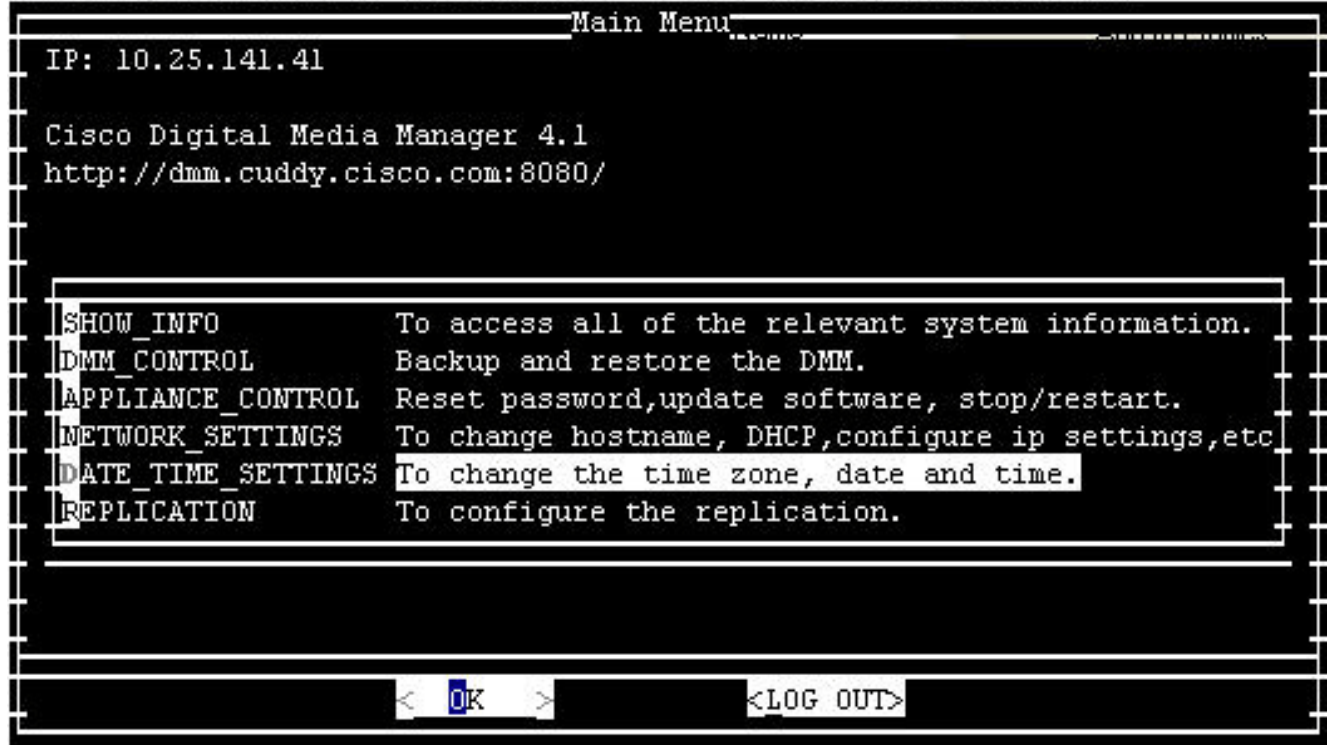
[\[返回顶部\]](#)

[数字媒体管理器和视频门户](#)

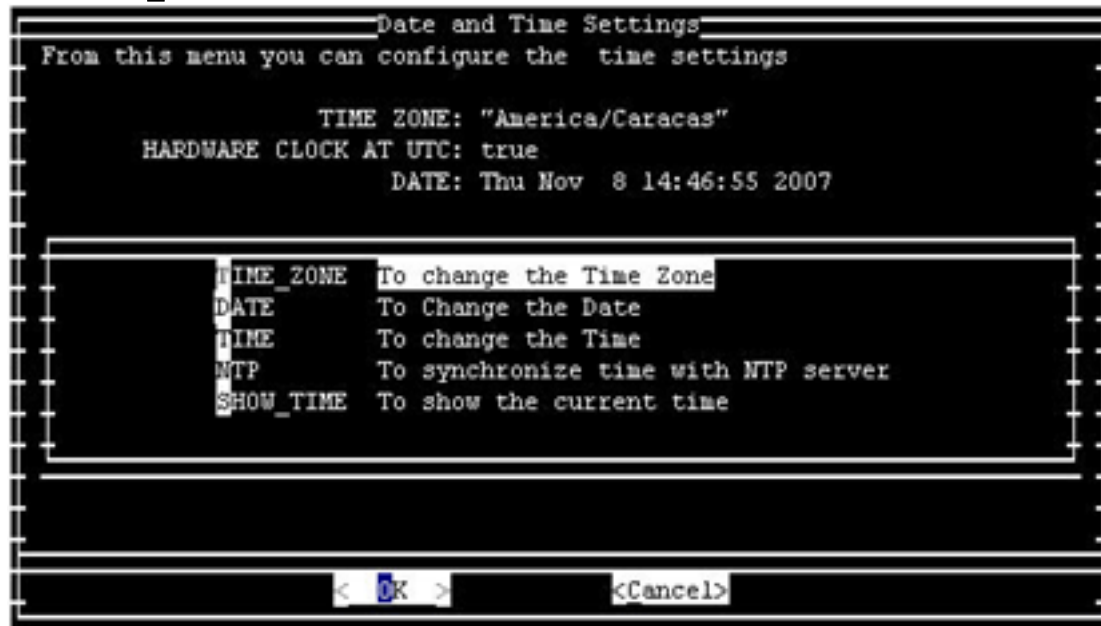
要更改DMM和视频门户时区和时间设置，请完成以下步骤：

1. 通过连接到DMM/视频门户服务器的KVM或Secure Shell客户端登录DMM或视频门户的应用管理界面(AAI)。
2. 选择**DATE_TIME_SETTINGS**。

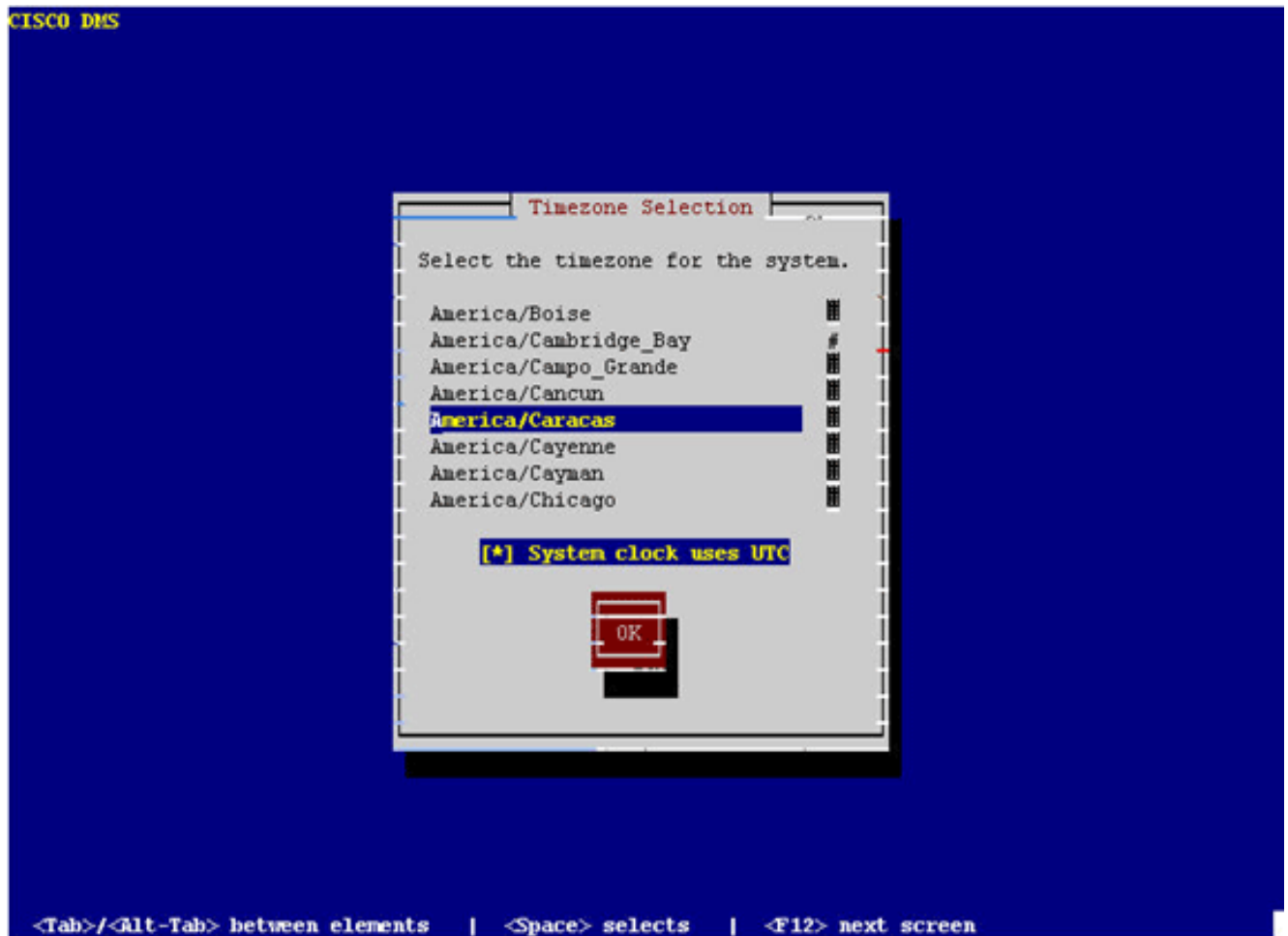
Cisco Digital Media Manager Application Administration Interface



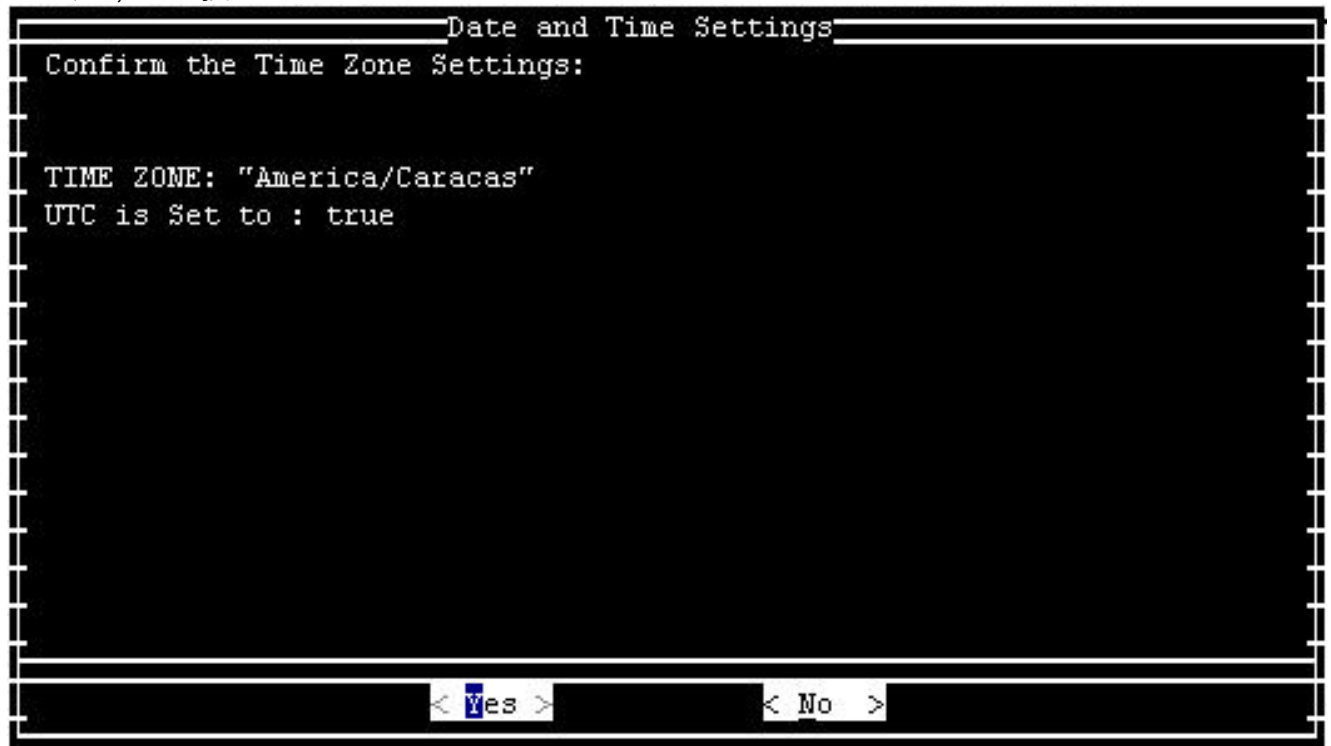
3. 选择**确定**，然后按Enter。
4. 选择**TIME_ZONE**。



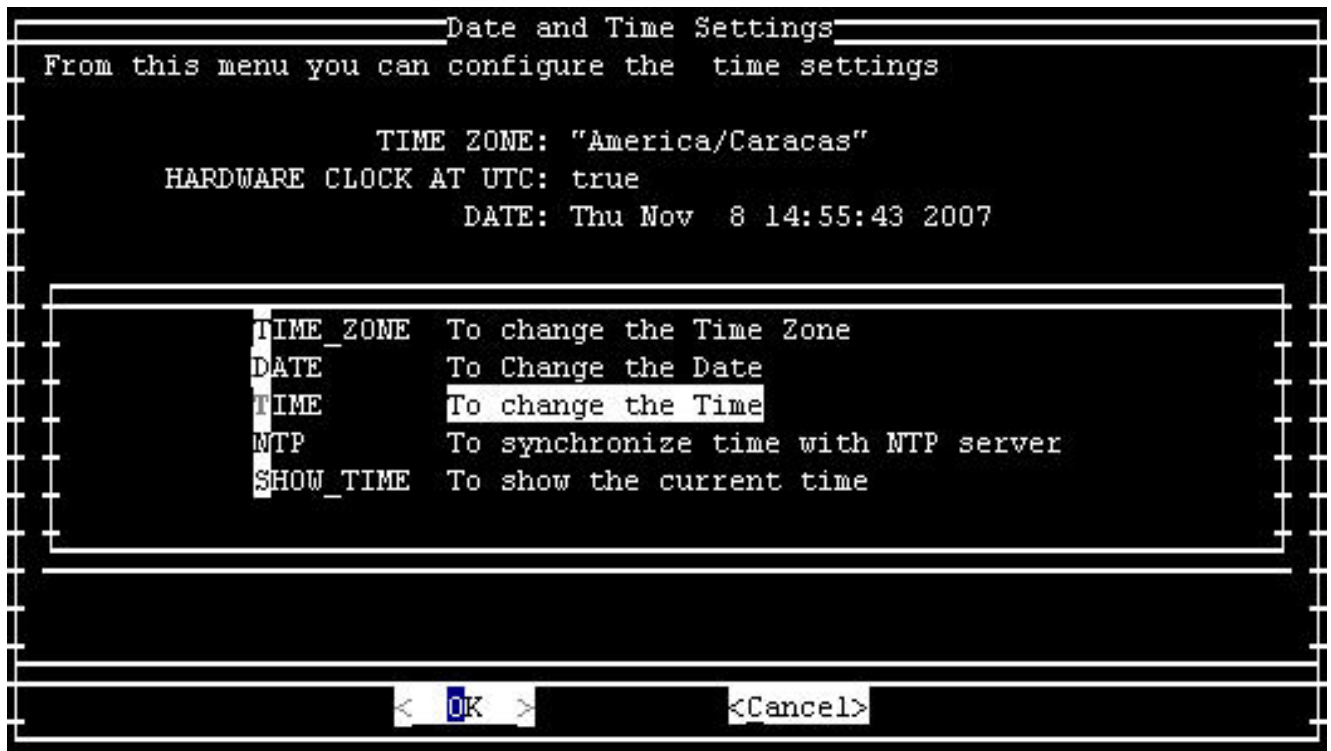
5. 选择**确定**，然后按Enter。
6. 选择**America/Caracas**。



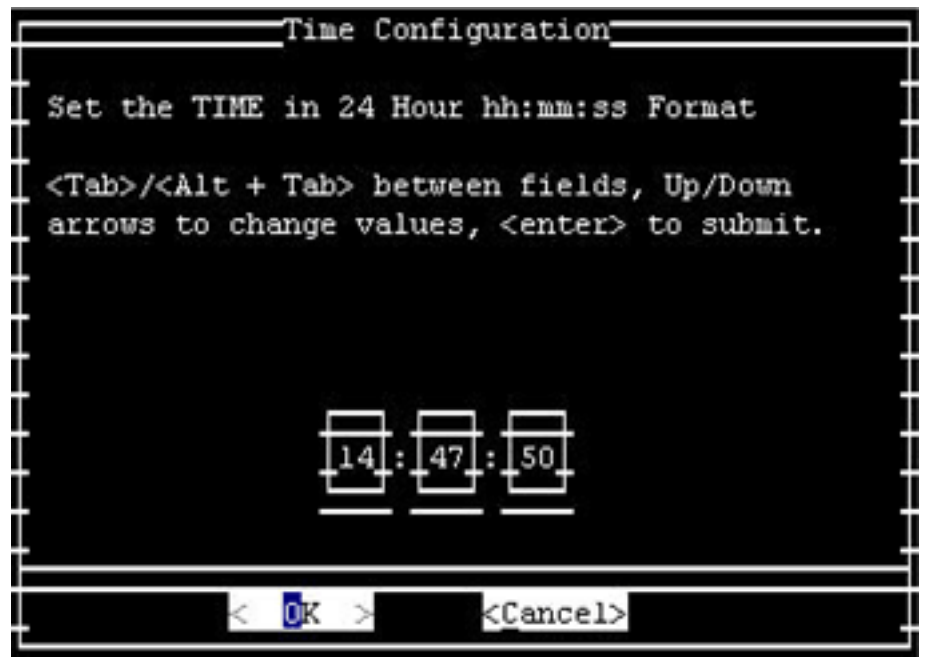
7. 选择确定，然后按Enter。
8. 选择是，然后按Enter。



9. 选择时间，然后单击确定。



10. 选择**确定**，然后按Enter。



11. 将时间调整到新的夏令时。

12. 选择**确定**，然后按Enter。

注意：您必须完成DMM和视频门户的此过程。

[\[返回顶层\]](#)

[紧急响应者 \(CER \)](#)

Cisco Emergency Responder不会更新以支持新时间。此产品在委内瑞拉玻利瓦尔共和国不销售。CER旨在满足美国和加拿大的具体要求。

[FireWall服务模块\(FWSM\) \(适用于Catalyst 6500和Cisco 7600 \)](#)

FireWall服务模块从安装该模块的机箱获取时区信息。由于此设备安装在使用IOS和Catalyst 6500 (使用CatOS) 的Cisco 7600路由器中，因此无需为新时区配置FWSM。

[IAD2400系列路由器](#)

IAD2400系列路由器使用IOS。使用**clock timezone**命令可设置新的时区参数。

有关此命令及其应用的详细信息，请参阅此链接上提供的命令参考：

http://www.cisco.com/en/US/docs/ios/12_3t/fun/command/reference/cfrgt_01.html#wp1099863

[IAD2400 系列集成访问设备](#)

Cisco IAD2400系列路由器运行IOS，因此能够立即配置新时区。使用**clock timezone**命令。

有关此命令及其应用的详细信息，请参阅此链接上提供的命令参考：

http://www.cisco.com/en/US/docs/ios/12_3t/fun/command/reference/cfrgt_01.html#wp1099863

[Cisco IOS — 路由器和Catalyst交换机](#)

目前，基于IOS操作系统的思科设备（适用于所有路由器）支持在1993年推出的IOS版本10.0后配置此新时区。执行此配置所需的命令是：

时钟时区小时[分钟]

如果区域是管理性定义的，并代表已配置时区的名称，则*小时*表示与GMT-0的小时数差，*分钟*表示距GMT-0的分钟数附加偏移。对于新时区，要使用的值为-4 30。

有关此命令及其应用的详细信息，请参阅此链接上提供的命令参考：

http://www.cisco.com/en/US/docs/ios/12_3t/fun/command/reference/cfrgt_01.html#wp1099863

[Cisco IOS XR](#)

对于基于IOS XR的设备，从版本2.0开始，可通过以下命令支持此功能：

clock timezone zone {+ | -}小时[分钟]

IOS — 路由器和Catalyst交换机中[介绍了此命令的语法](#)。

有关此命令及其应用的详细信息，请参阅此链接上提供的命令参考：

http://www.cisco.com/en/US/docs/ios_xr_sw/iosxr_r2.0/system_management/command/reference/3yr_clck.html#wp1417417

[IP Communicator](#)

Cisco IP Communicator在基于Windows的PC上运行。即使PC未按Microsoft更新(KB938977)，此应用程序仍继续运行。IP电话上显示的时间不正确。

注意：使用Cisco IP Communicator(CIPC)的客户需要升级到CIPC 2.0(2)版。

[IP软电话](#)

Cisco IP SoftPhone应用在基于Windows的PC上运行，无需更新即可运行，但显示的时间不不正确。思科建议按Microsoft更新Windows操作系统([KB938977](#))。

[IP传输点 \(SG模式\)](#)

IP传输点(ITP)利用IOS基础设施获取时区信息；有关如何在IOS基础设施中配置时区的信息，请参阅本文档受影响产品部分中的[IOS — 路由器和Catalyst交换机](#)。

[IP互操作性和协作软件\(IPICS\)](#)

思科IP互操作性和协作软件(IPICS)由服务器软件和客户端软件组成。Cisco IPICS需要更新操作系统和IPICS软件，以便服务器和客户端都能启用新时区。

[IPS 4200系列传感器](#)

IPS 4200系列传感器可配置为新时区。使用命令time-zone-settings设置UTC - 4.5。有关详细信息，请参阅此链接上提供的文档：

<http://www.cisco.com/en/US/docs/security/ips/5.0/configuration/guide/cli/clitasks.html#wp1035946>

[许可证管理器](#)

Cisco License Manager从版本1.0开始运行。应更新Microsoft Windows操作系统以支持新时区。

[MDS 9000](#)

使用此命令可更新此产品：

```
clock summer-time <timezone-name> <start-week> <start-day> <start-month> HH:MM <end-week> <end-day> <end-month> HH:MM <minutes-offset>
```

例如：

```
switch (config)#clock summer-time NZDT 1 sunday september 01:59 3 sunday march 02:00 1
```

注意：在交换机中使用clock summer-time命令之前，请检查本地值。

要设置时钟，请使用clock set EXEC命令。例如：

```
switch#clock set 10:00:00 1 January 2009
```

[MDS系列SanOS](#)

您可以分配时区名称以及小时和分钟偏移。设置夏时制配置后，时钟会自动更改。无需用户干预。

[媒体网关控制器\(MGC\)节点管理器](#)

Cisco MGC节点管理器需要以下Solaris补丁：

- **SPARC平台**Solaris 10:125378-03(发布11/26/2007)Solaris 8，是109809-08，于2007年11月26日发布
- **X86平台**Solaris 10:125379-03Solaris 8:109810-08

[网络分析模块 \(NAM\)](#)

支持委内瑞拉时区更改的NAM 3.6(1a)补丁2已准备好供客户下载。

注意：补丁2应仅安装在3.6(1a)映像上，而不是3.6上。

- [NAM-1、NAM-2](#)
- [NM-NAM](#)
- [NME-NAM](#)

[PIX防火墙](#)

对于Cisco PIX防火墙，此功能可从版本6.2使用以下命令获得：

时钟时区小时[分钟]

IOS — 路由器和Catalyst交换机中[介绍了此命令的语法](#)。

有关此命令及其应用的详细信息，请参阅此链接上提供的命令参考：

<http://www.cisco.com/en/US/docs/security/pix/pix62/command/reference/c.html#wp1026160>

[SCE1000和SCE2000系列服务控制引擎，带思科服务控制操作系统\(SCOS\)](#)

此软件需要更新到Java运行时环境(JRE)，以实施新的时区。

clock summer-time CLI命令用于调整SCE上的DST。使用以下命令将SCE调整为新的DST日期：

```
SCE(config)#clock summer-time DST recurring 2 Sunday March 02:00 1 Sunday November 02:00
```

[Security Agent \(CSA\)](#)

思科安全代理在Windows PC上运行，并从操作系统接收时区信息。CSA要求每个Microsoft(KB938977)[更新Windows](#)。

[宽带业务控制应用\(SCA BB\)](#)

此软件需要更新到Java运行时环境(JRE)，以实施新的时区。使用tzupdater工具（由Sun提供）调整时区。此过程要求您停止并重新启动SCA BB控制台GUI。

有关详细信息，请[参阅时区、夏时制和Java Runtime Environment\(JRE\)的Sun TZupdater](#)

[服务控制收集管理器\(CM\)和服务控制用户管理器\(SM\)](#)

此软件需要更新到Java运行时环境(JRE)，以实施新的时区。使用tzupdater工具（由Sun提供）调整时区。此过程应针对系统中的每个SM和CM单独完成，并要求您停止并重新启动SM和CM。

有关详细信息，请[参阅Timezones、Daylight Savings和Java Runtime Environment\(JRE\)的Sun TZupdater](#)。

[传输管理器](#)

Cisco Transport Manager不支持时区定义，并使用嵌入到Solaris、Windows和Java Runtime Environment中的定义。以下是这些系统所需的补丁：

- Microsoft Windows XP:<http://support.microsoft.com/kb/938977#top>
- Sun Solaris OS:http://java.sun.com/javase/timezones/tzdata_versions.html
- Java 运行时环境:http://java.sun.com/javase/timezones/tzdata_versions.html

[统一通信500系列](#)

思科统一通信500系列使用IOS。使用**clock timezone**命令可设置新的时区参数。

有关此命令及其应用的详细信息，请参阅此链接上提供的命令参考：

http://www.cisco.com/en/US/docs/ios/12_3t/fun/command/reference/cfrgt_01.html#wp1099863

[统一通信管理器 \(CallManager\)](#)

对于Cisco Unified Communications Manager(CallManager)，这些缺陷已经打开以跟踪新时区的变化：

- [CSCsk29702](#): 委内瑞拉TZ变更所需的通信管理器更新
- [CSCsk81433](#): 委内瑞拉TZ更改所需的MCS操作系统更新
- [CSCsk85073](#): 委内瑞拉TZ更改需要Communications Manager JRE更新
- [CSCsk85086](#): 委内瑞拉TZ变更所需的通信管理器RTMT更新
- [CSCsk85145](#): Cisco Unified OS Update更新委内瑞拉TZ变更所需

[统一通信管理器话务台](#)

此应用程序在Cisco Unified Communications Manager服务器上运行。在更新Cisco Unified Communications Manager服务器时，Cisco Unified Communications Manager Attendant Console应用会更新。

[Unified Communications Manager Express](#)

Cisco Unified Communications Manager Express是基于IOS的应用。运行IOS的系统的时区参数可以通过单个配置命令进行更改。此命令可在任何时间和任何设备上运行，以更改给定设备的当前默认设置。

clock summer-time zone recurring [week day month hh:mm week day month hh:mm [offset]]

如果使用以下电话之一，请使用此命令在CCME路由器的Cisco IOS中设置时区：

- 7905
- 7912
- 7920
- 7921
- 7935
- 7936
- 7940
- 7960

注意：如果使用其中一部电话，则无需升级电话固件。

如果使用以下Cisco Unified IP电话型号之一，则必须升级电话固件：

- 7906
- 7911
- 7931
- 7941
- 7961
- 7970
- 7971-GE

CCME 3.X、4.0和4.0(x)客户必须将电话负载升级到8.0(4)SR2。

CCME 4.1和7931客户必须将电话负载升级到8.2(2)SR1。

您可以从Cisco Unified Communications Manager Express和SRST[软件下载\(仅限注册客户\)](#)页面下载电话。

[统一联系中心快捷版 \(IP联系中心快捷版 \)](#)

此软件需要更新操作系统和Sun Microsystems的Java代码更新，以实施新时区。此外，主要软件应用Cisco Unified Contact Center Express Edition还包含其他附加软件，必须更新这些附加软件才能启用新时区。附加附加软件包括：

- 思科座席桌面(CAD)
- 思科管理引擎桌面(CSD)

Cisco Agent/Supervisor Desktop(CAD)/CSD应用还需要从Sun和Microsoft([KB938977](#))进行更新，以支持新的时区。

[统一联系中心托管版 \(IP联系中心托管版 \)](#)

此软件需要Microsoft Windows操作系统更新和Sun Microsystems的Java代码更新才能启用新时区。

[统一联系管理企业版 \(IP联系中心企业版 \)](#)

此软件需要更新Microsoft操作系统和Java，以实施新时区。此外，主要软件应用Cisco Unified Intelligent Contact Management Enterprise Edition还包含其他附加软件，必须更新这些附加软件才能启用新时区。附加附加软件包括：

- 计算机电话集成选项
- 电子邮件管理器选项
- 企业报告
- 出站选项：已打开[缺陷CSCsk80940](#)，以跟踪此附加软件的更改。
- Web协作选项

[统一智能联系管理企业版](#)

此软件需要更新Microsoft操作系统和Java，以实施新时区。此外，主要软件应用Cisco Unified Intelligent Contact Management Enterprise Edition还包含其他附加软件，必须更新这些附加软件才能启用新时区。附加附加软件包括：

- 计算机电话集成选项
- 电子邮件管理器选项
- 企业报告
- 出站选项：已打开[缺陷CSCsk80940](#)，以跟踪此附加软件的更改。
- Web协作选项

[统一智能联系管理托管版](#)

此软件需要Microsoft Windows操作系统更新和Sun Microsystems的Java代码更新才能启用新时区。

[统一IP电话](#)

对于Cisco Unified IP电话，已打开[缺陷CSCsk83382](#)，“*TNP电话更新需要委内瑞拉TZ更改*”，以跟踪新时区的更改。

Cisco Unified Communications Manager及其服务器操作系统也需要针对新的委内瑞拉时区进行修补。思科统一IP电话从思科统一通信管理器或思科统一通信管理器获取信息。某些型号的Cisco Unified IP电话还必须要有新的固件版本才能与新时区配合使用。

要实施新时区，您必须将固件升级到版本8.3.3 SR2，仅适用于这些型号（通常称为“TNP”电话）：

- CP-7906G
- CP-7911G
- CP-7931G
- CP-7941G
- CP-7941G-GE
- CP-7942G
- CP-7945G
- CP-7961G
- CP-7961G-GE
- CP-7962G
- CP-7965G
- CP-7970G
- CP-7971G-GE
- CP-7975-G

监控此缺陷以了解哪个固件版本会添加新时区。

使用此链接可查看缺陷：

<https://tools.cisco.com/bugsearch/bug/CSCsk83382>

[Unified MeetingPlace](#)

对于Cisco Unified MeetingPlace，已打开缺陷CSCsk75200，“Timezone update for Brazil and Cenrela DST changes”，以跟踪新时区的更改。

使用此链接可查看缺陷：

<https://tools.cisco.com/bugsearch/bug/CSCsk75200>

[Unified MeetingPlace Express](#)

Cisco Unified MeetingPlace Express需要更新才能启用新时区。

[统一运营管理器\(UOM\)](#)

CUOM需要Sun Microsystems提供补丁才能发布补丁。

[Unified Personal Communicator](#)

Cisco Unified Personal Communicator在不进行任何更新的情况下运行，但显示错误的时间。要显示正确的时间，请应用[Microsoft的](#) KB938977。

[统一在线状态](#)

Cisco Unified Presence允许您使用CLI更改时区。但是，CUP不允许您添加新时区。新增时区的功能针对版本6.0.3（2008年5月）。目前，CUP从维护可用时区列表的VOS继承时区功能。

这些缺陷可用于跟踪新的时区变化：

- [CSCsk99711](#): 将CSCsk29702移植到epas (委内瑞拉DST TZ、DB)
- [CSCsk99725](#): 将CSCsk85073移植到epas (委内瑞拉DST TZ、JRE)
- [CSCsk99735](#): 将CSCsk85086移植到epas (委内瑞拉DST TZ、RTMT)
- [CSCsk99742](#): 将CSCsk85145移植到epas (委内瑞拉DST TZ、OS)

[统一调配管理器\(CUPM\)](#)

Cisco Unified Provisioning Manager需要Sun Microsystems提供补丁才能发布CUPM的补丁版本。此外，必须按Microsoft(KB938977)应用Microsoft Windows补[丁程序](#)。支持新时区需要这两个修补程序。

[统一服务统计管理器](#)

Cisco Unified Service Statistic Manager应用程序在发布启用新时区的补丁之前，需要从Sun更新。

[Unified Survivable Remote Site Telephony \(SRST\)](#)

无需更改；时区配置由Unified Communications Manager提供给电话。有关详细信息，请参阅[本文档](#)受影响产品部分中的Unified Communications Manager Express。

[Unified Video Advantage\(Cisco VT Advantage\)](#)

Cisco Unified Video Advantage可正常运行，无需任何更新。但是，思科建议您根据Microsoft更新Windows操作系统([KB938977](#))。

[统一视频会议系列](#)

Cisco Unified Video Conferencing系列产品通常不需要更新。多点会议单元和网关无需更新；需要准确时间的客户应同步到NTP服务器。Cisco Unified Video Conferencing Manager需要Microsoft和应用/集成Java更新。

[统一](#)

对于Cisco Unity，缺陷CSCsk79469，“DST:委内瑞拉，”为跟踪新时区的变化而开放。

使用此链接可查看缺陷：

<https://tools.cisco.com/bugsearch/bug/CSCsk79469>

[Unity Connection](#)

对于Cisco Unity Connection 1.X，缺陷CSCsk82755，“DST:委内瑞拉实施新时区 (GMT减4.5小时)”，和CSCsk82774，“DST:“Brazil to implements new DST dates in 2007.”已打开，以跟踪新时区的更改。

使用以下链接查看缺陷：

<https://tools.cisco.com/bugsearch/bug/CSCsk82755>

<https://tools.cisco.com/bugsearch/bug/CSCsk82774>

[Unity Express \(CUE\)](#)

Cisco Unity Express要求更新Linux操作系统以启用新时区。将启用新时区的CUE软件的版本将确定，但可能是版本3.2。

[WAN 管理器 \(CWM\)](#)

要支持委内瑞拉时区，请完成以下步骤：

1. 停止CWM核心。
2. 为委内瑞拉时区更改安装以下Solaris修补程序：用于5.10 Sparc的IDR136734-01用于5.9 Sparc的IDR136736-01注意：您可以从Sun网站下载这些[修补程序](#)。
3. 执行“coldstart”。
4. 重新启动CWM服务器。
5. 验证新时区更改是否反映在CWM服务器上，然后启动CWM核心。

其他信息

有关本文档中未涉及的其他思科设备的帮助，请通过以下本地号码联系技术支持中心(TAC):

访问号：0 800 2255 288;进入系统后，请拨打：888 443 2447

您还可以通过以下链接访问TAC:

<http://www.cisco.com/web/LA/soporte/index.html>

选择Crear una nueva **Solicitud de Servicio del TAC**选项。

注意：要通过TAC获得帮助，需要支持合同编号。

文档ID99708

相关信息

- WorldTimeZone.com
- [世界时钟 — 时区](#)
- [白利瓦利亚纳 — 德纳蒂西亚斯](#)
- [委内瑞拉的胡索·霍拉里奥。常见问题](#)
- [时区和夏令时数据源](#)
- [适用于Windows移动设备的Microsoft补丁](#)
- [微软委内瑞拉公司](#)
- [适用于Windows XP、Windows Vista和Server 2003的Microsoft热修复](#)
- [时区、夏令时和Java Runtime Environment\(JRE\)的Sun TZ更新程序](#)
- [技术支持和文档 - Cisco Systems](#)