

# 2008年到当前澳洲夏时制(DST)更改

## 目录

[简介](#)

[先决条件](#)

[要求](#)

[使用的组件](#)

[规则](#)

[范围和影响](#)

[受影响的Cisco平台](#)

[受影响的Cisco平台](#)

[应用网络服务](#)

[接口和模块](#)

[Cisco IOS 软件](#)

[移动运营商](#)

[网络管理](#)

[光纤网络](#)

[路由器和交换机](#)

[安全性与VPN](#)

[Service Exchange](#)

[存储网络](#)

[网真](#)

[视频、有线和内容传输](#)

[语音和统一通信](#)

[无线](#)

[配置和解决方法](#)

[活动网络抽象\(ANA\)](#)

[自适应安全设备 \(ASA\) 和 PIX 平台](#)

[应用和网络服务](#)

[CatOS平台](#)

[CiscoWorks](#)

[数字媒体编码器](#)

[数字媒体管理器和视频门户](#)

[入侵检测和防御 \( IPS 和入侵检测系统服务模块 2 \(IDSM2\) \)](#)

[Cisco IOS软件平台](#)

[Cisco IOS XR](#)

[NetFlow收集引擎](#)

[ONS 15000 系列产品](#)

[安全检测、分析及响应系统 \(CS-MARS\)](#)

[存储交换机\(SAN-OS\) -存储MDS 9500系列](#)

[语音和统一通信产品](#)

[VPN 3000集中器\(Altiga OS\)](#)

[背景信息](#)

[相关信息](#)

## 简介

澳大利亚的五个领土将2007-2008年夏令时(DST)期限延长到4月的第一个星期日 (2008年4月6日) 结束，而不是3月的最后一个星期日结束。对于2008-2009年和今后，同样的法案也将DST的起始时间从10月的最后一个星期日更改为10月的第一个星期日。

对夏时制的更改汇总				
	2006-2007	2007-2008	2008-2009	2009-2010
澳大利亚首都领地	2006年10月的最后一个星期日到 2007年3月的最后一个星期日	2007年10月的最后一个星期日到 2008年4月的第一个星期日	2008年10月的第一个星期日到 2009年4月的第一个星期日	2009年10月的第一个星期日到 2010年4月的第一个星期日
新南威尔士	2006年10月的最后一个星期日到 2007年3月的最后一个星期日	2007年10月的最后一个星期日到 2008年4月的第一个星期日	2008年10月的第一个星期日到 2009年4月的第一个星期日	2009年10月的第一个星期日到 2010年4月的第一个星期日
北部地区	无夏令时	无夏令时	无夏令时	无夏令时
昆士兰	无夏令时	无夏令时	无夏令时	无夏令时
南澳大利亚	2006年10月的最后一个星期日到 2007年3月的最后一个星期日	2007年10月的最后一个星期日到 2008年4月的第一个星期日	2008年10月的第一个星期日到 2009年4月的第一个星期日	2009年10月的第一个星期日到 2010年4月的第一个星期日
塔斯马尼亚岛	2006年10月的第一个星期日到 2007年3月的最后一个星期日	2007年10月的第一个星期日到 2008年4月的第一个星期日	2008年10月的第一个星期日到 2009年4月的第一个星期日	2008年10月的第一个星期日到 2010年4月的第一个星期日
维多利亚	2006年10月的最后一个星期日到	2007年10月的最后一个星期日到	2008年10月的第一个星期日到	2009年10月的第一个星期日到

亚	2007年3月的最后一个星期日	2008年4月的第一个星期日	2009年4月的第一个星期日	到2010年4月的第一个星期日
澳大利亚西部	2006年12月的第一个星期日到 2007年3月的最后一个星期日	2007年10月的最后一个星期日到 2008年3月的最后一个星期日	2008年10月的最后一个星期日到 2009年3月的最后一个星期日*	无夏令时
* 2009年，西澳大利亚州再次评估了夏令时更改，并投票决定在2009-2010年不再重新实施。				

有关详细信息，请访问澳大利亚政府网站：

<http://www.australia.gov.au/Time>

在本文上要求提供的配置更改在“夏时制内日期”编程的多种时间区域的。运行更新的软件的一些个设备可能不要求此更改，如果增强请求在设备运行的软件版本包括。在包括此增强的软件，老夏令时值被更改了到新的夏令时值，并且没有需要更改在本文上的配置。关于单个产品的详细信息，请看[受影响的Cisco平台](#)。

**配置或OS更改在实施老规则的设备将需要发生，因此设备时间可以是正确的，在日志和从设备或平台的其他有计时邮戳的通信。**

[\[返回顶层\]](#)

## 先决条件

### 要求

本文档没有任何特定的要求。

### 使用的组件

本文档不限于特定的软件和硬件版本。

### 规则

有关文档规则的详细信息，请参阅 [Cisco 技术提示规则](#)。

## 范围和影响

当配置他们支持夏时制时，DST更改影响支持一个自动时间更改的所有设备。此更改影响Cisco和非Cisco设备。客户应联系所有采用时间敏感性消息传递或其他时间戳通信的客户，以便确定夏令时开始和结束时间调整所造成的影响。

在 DST 期间，时间没有改过来的受影响设备所显示的时间刚好与实际时间差 1 小时。在2008年，DST比过去几年提前三(3)周开始，比过去几年晚一周结束。此更改于2008年4月首次生效。此更改可能有在进行作为监控的正常操作一部分发现并解决问题和的事件关联活动的一种主要影响。

对与安全相关的设备，日志被获取，关联，并且存储供将来的参考，此时间更改可能使他们不正确为需要收回重建事件顺序他们的情况。不正确时间标记也许不是获得即时动作的事件的一个问题。然而，在将来，这些事件将引用不正确的时间。

具有基于时间的控制和活动的所有设备（例如 AAA (Authentication Authorization Accounting) 服务器、内容设备 (CE)、定时作业和视频流服务器）均可能受到影响，应与其相应的供应商核实。

其他示例包括在错误时间记录的呼叫（可能影响呼叫详情报告和计费信息）或不准确的市场活动拨打时间（可能导致在政府机构规定的分配时间段外拨打客户电话，从而可能违反政府法规）。

因此，配置为使用澳大利亚DST规则的任何具有基于时间的控制和活动的设备（如身份验证服务器、同步活动和计划事件，即批处理作业、定时备份或自动拨号功能或脚本，用于电话营销等）在新澳大利亚DST规则生效时将受到影响，但仍应用旧澳大利亚DST规则。

[\[返回顶部\]](#)

## [受影响的Cisco平台](#)

此部分的表列出Cisco增强ID，这些ID被创建出来用来跟踪不同平台默认操作系统的变化。当配置观察夏令制时，包括这些改进的软件版本将正确地更改时间。

不包括这些增强功能但支持夏令时的软件版本将使用2008年3月29日之后无效的先前日期。夏令时更改会影响以下地区：

- 澳大利亚首都领地
- 新南威尔士
- 南澳大利亚
- 塔斯马尼亚岛
- 维多利亚

请参见这些类别了解关于您的产品的更多信息：

- [应用网络服务](#)
- [接口和模块](#)
- [Cisco IOS 软件](#)
- [移动运营商](#)
- [网络管理](#)
- [光纤网络](#)
- [路由器和交换机](#)
- [安全性与VPN](#)
- [存储网络](#)
- [网真](#)
- [视频、有线和内容传输](#)
- [语音和统一通信](#)
- [无线](#)

为了查看集成的每个增强和版本，请点击适合的Cisco 跟踪ID的或使用[Bug工具\(仅限注册用户\)](#)。您必须注册一个Cisco.com帐号以查看此信息。对于产品问题信息通告列表，请参见[产品售后畏汇总页](#)。

**注意：** Bug ID和Field Notices可能指美国或北美DST更新。这些更新也适用于澳大利亚。

[\[返回顶层\]](#)

## 受影响的Cisco平台

### 应用网络服务

思科产品	Cisco Tracking ID	备注
ACE XML网关 (反应性)	不适用	已在 5.1.1 版本中修复。
应用和内容联网系统 (ACNS)	<a href="#">CSCsm40178</a>	有关 <a href="#">此产品的信息</a> ，请参阅本文档配置和解决方法部分中的应用和网络服务。
内容服务交换机 (CSS)	不适用	8.10/7.10 版本及后续版本中介绍了 <b>clock summer-time</b> 命令。
全球站点选择器 (GSS) 设备	不适用	使用版本1.3.2中引入的clock user summer-time命令。
广域应用服务 (WAAS)	<a href="#">CSCsm40228</a>	有关 <a href="#">此产品的信息</a> ，请参阅本文档配置和解决方法部分中的应用和网络服务。
广域文件服务 (WAFS)	不适用	有关 <a href="#">解决方法信息</a> ，请参阅本文档配置和解决方法部分中的应用和网络服务。有关此产品的更多信息，请参阅 <a href="#">FN - 62677 - 美国夏时制政策更改于 2007 年 3 月生效 - 针对内容联网产品。</a>

[\[返回顶层\]](#)

### 接口和模块

思科产品	Cisco Tracking ID	备注
应用控制引擎模块 (ACE)	不适用	使用A.1.4版及更高版本中引入的clock timezone standard <timezone>命令。
应用性能保证增强型网络模块(NME-APA)	不适用	使用APA设备控制台解决夏时制问题。有关此产品的 <a href="#">详细信息</a> ，请参阅《思科应用性能保证设备控制台用户指南》的“设备设置和管理”部分。
分支路由器系列网络分析模块(NME-	<a href="#">CSCsm052</a>	针对底层操作系统于 1.003 版本中修复。针对模块软件

NAM)	<a href="#">61 CSCs h30313</a>	<p>于 2.3.4 版本中修复。可以从Cat 6500的NAM(<a href="#">Prod.代码 : WS-SVC-NAMx</a>)<a href="#">软件下载页</a>。有关此产品的详细信息，请参阅以下文档：</p> <ul style="list-style-type: none"> <li>• <a href="#">CSCsm05261 — 澳大利亚和阿根廷DST更改</a></li> <li>• <a href="#">CSCsh30313 — 在服务引擎 ( 如AIM-CUE NM-CUE NM-NAM NM-CE ) 上更新US的DST</a></li> <li>• <a href="#">FN - 62682 - 美国夏时制 (DST) 政策更改于 2007 年 3 月生效 - 针对 2.3.4 之前的所有 Cisco Unity Express (CUE) 版本</a></li> <li>• <a href="#">Cisco Unity Express 2.3 发行版本注释的重要说明部分</a></li> </ul>
Catalyst 6500系列网络分析模块(NAM-1/NAM-2)	<a href="#">CSCsm05261 CSCs h30313</a>	<p>针对底层操作系统于 1.003 版本中修复。针对模块软件于 2.3.4 版本中修复。您可以从支持Cisco 2800/3700/3800系列路由器<a href="#">软件下载页的Branch路由器系列NAM下载补丁</a>。有关此产品的详细信息，请参阅以下文档：</p> <ul style="list-style-type: none"> <li>• <a href="#">CSCsm05261 — 澳大利亚和阿根廷DST更改</a></li> <li>• <a href="#">CSCsh30313 — 在服务引擎 ( 如AIM-CUE NM-CUE NM-NAM NM-CE ) 上更新US的DST</a></li> <li>• <a href="#">FN - 62682 - 美国夏时制 (DST) 政策更改于 2007 年 3 月生效 - 针对 2.3.4 之前的所有 Cisco Unity Express (CUE) 版本</a></li> <li>• <a href="#">Cisco Unity Express 2.3 发行版本注释的重要说明部分</a></li> </ul>
内容引擎网络模块 (NM-CE)	<a href="#">CSCsm05261 CSCs h30313</a>	<p>针对底层操作系统于 1.003 版本中修复。针对模块软件于 2.3.4 版本中修复。有关此产品的详细信息，请参阅以下文档：</p>

	3	<ul style="list-style-type: none"> <li>• <a href="#">CSCsm05261 — 澳大利亚和阿根廷DST更改</a></li> <li>• <a href="#">CSCsh30313 — 在服务引擎 (如AIM-CUE NM-CUE NM-NAM NM-CE) 上更新US的DST</a></li> <li>• <a href="#">FN - 62682 - 美国夏时制 (DST) 政策更改于 2007 年 3 月生效 - 针对 2.3.4 之前的所有 Cisco Unity Express (CUE) 版本</a></li> <li>• <a href="#">Cisco Unity Express 2.3 发行版本注释的重要说明部分</a></li> </ul>
内容交换模块 (CSM)	不适用	从SUP刀片运行clock calendar-valid命令。
带SSL的内容交换模块(CSM-S)	不适用	无需更改。此产品从CSM提取时间。
防火墙服务模块 (FWSM)	不适用	无需更改。此产品从CatOS中抽取时间。
共享端口适配器 (SPA)	不适用	
Unity Express高级集成模块(AIM-CUE)	<a href="#">CSCsh30313</a>	<p>有关这些产品的信息，请参阅以下文档：</p> <ul style="list-style-type: none"> <li>• <a href="#">CSCsh30313 — 在服务引擎 (如AIM-CUE NM-CUE NM-NAM NM-CE) 上更新US的DST</a></li> <li>• <a href="#">FN - 62682 - 美国夏时制 (DST) 政策更改于 2007 年 3 月生效 - 针对 2.3.4 之前的所有 Cisco Unity Express (CUE) 版本</a></li> </ul>
Unity Express 网络模块 (NM-CUE)	<a href="#">CSCsm05261</a> <a href="#">CSCsh30313</a>	<p>针对底层操作系统于 1.003 版本中修复。针对模块软件于 2.3.4 版本中修复。有关此产品的详细信息，请参阅以下文档：</p> <ul style="list-style-type: none"> <li>• <a href="#">CSCsm05261 — 澳大利亚和阿根廷DST更改</a></li> <li>• <a href="#">CSCsh30313 — 在服务引擎 (如AIM-CUE NM-CUE NM-NAM NM-CE) 上更新US的DST</a></li> <li>• <a href="#">FN - 62682 - 美国夏时</a></li> </ul>

		<p><a href="#">制 (DST) 政策更改于 2007 年 3 月生效 - 针对 2.3.4 之前的所有 Cisco Unity Express (CUE) 版本</a></p> <ul style="list-style-type: none"> <li>• <a href="#">Cisco Unity Express 2.3 发行版本注释的重要说明部分</a></li> </ul>
--	--	-----------------------------------------------------------------------------------------------------------------------------------------------------------------------------------------------------------

[\[返回顶层\]](#)

## Cisco IOS 软件

思科产品	Cisco Tracking ID	备注
Cisco IOS® 解决方案： <ul style="list-style-type: none"> <li>• 动态多点 VPN (DMVPN)</li> <li>• Easy VPN</li> <li>• IPS</li> </ul>	不适用	<p>应该通过GUI手工更换VPN3K硬件。选择 <b>Configuration &gt; System &gt; General</b>，并在“Time and Date”对话框中进行更改。应该通过Windows设置更改VPN客户端应用程序。在Cisco IOS中，应该用<b>clock</b>命令更改<b>VPN SPA</b>。有关<a href="#">解决方法信息</a>，请参阅本文档<b>配置和解决方法</b>部分中的Cisco IOS软件平台。</p>



e c • 服务模块 • W e b V P N		
Cisco IOS软 件平 台	不 适 用	有关解 <a href="#">决方法信息</a> ，请参阅本文档 <a href="#">配置和解决方法</a> 部分中的Cisco IOS软件平台。
Cisco IOS XR	不 适 用	有关解 <a href="#">决方法信息</a> ，请参阅本文档的 <a href="#">配置和解决方法</a> 部分中的Cisco IOS XR。

[\[返回顶层\]](#)

## 移动运营商

思科产品	Cisco Trackin g ID	备注
无线接入网络优化 (RAN-O)	不适用	无需更改。此产品从 Cisco IOS抽取时间。

[\[返回顶层\]](#)

## 网络管理

思科产品	Ci sc o Tr ac ki ng ID	备注
访问控制服 务器(ACS)	不 适 用	此产品需要Microsoft的更新。有关详细信息， <a href="#">请参阅Microsoft知识库文章942763 - Microsoft Windows操作系统的2007年12月累计时区更新</a> 。
活动网络抽 象(ANA)版	不 适	有关解 <a href="#">决方法信息</a> ， <a href="#">请参阅</a> 本文档的 <a href="#">配置和解决方法</a> 部分中的活动网络抽象

本3.X	用	(ANA)。
应用网络管理器(ANM)	不适用	无需更改。ANM使用UTC(GMT)时间。
构建宽带服务管理器 (BBSM)	<a href="#">CSCsm96971</a>	有关此产品的详细信息，请参阅 <a href="#">CSCsm96971 - 2008年澳大利亚DST更改/阿根廷DST更改</a> 的更新操作系统。
CiscoWorks Common Services (CWCS)	<a href="#">CSCsm43797</a> <a href="#">CSCsl58580</a>	此产品需要补丁。您可以从CiscoWorks Server CD-One补丁程序 <a href="#">软件下载页</a> 下载补丁。有关此产品的详细信息，请参阅以下错误： <ul style="list-style-type: none"> <li>• <a href="#">CSCsm43797 - CS3.0.x的DST更改</a></li> <li>• <a href="#">CSCsl58580 - CS3.1.x的DST更改</a></li> </ul>
CiscoWorks LAN Management Solution (LMS)第2.2版	EOL	有关此产品状态的详细信息，请参阅CiscoWorks LAN管理解决方案软件版本比较页。
CiscoWorks LAN Management Solution (LMS)第2.5版和第2.6版	<a href="#">CSCsm43797</a>	要访问此产品的补丁，请参阅 <a href="#">CiscoWorks Server CD-One补丁</a> 。有关此产品的信息，请参阅 <a href="#">CS3.0.x的CSCsm43797 - DST更改</a> 。
CiscoWorks Network Compliance Manager (NCM)	<a href="#">CSCso45036</a>	有关此产品的信息，请参阅 <a href="#">CSCso45036 - 澳大利亚DST</a> 所需的补丁。
CiscoWorks Small Network	EOL	该产品将于2008年3月31日停售。有关此产品状态的详细信息，请参阅产品和服务页面。

Management Solution (SNMS)	EOL	
CiscoWorks Voice Manager (CWVM)	CSCsm43797	要访问此产品的补丁, 请参阅网际网络性能监控器软件下载网页。有关此产品的信息, 请参阅CS3.0.x的CSCsm43797 - DST更改。
CiscoWorks网际网络性能监控器 (IPM)	CSCsm43797	要访问此产品的补丁, 请参阅网际网络性能监控器软件下载网页。有关此产品的信息, 请参阅CS3.0.x的CSCsm43797 - DST更改。
事件控制服务器(ICS)	EOL	此产品从Microsoft OS中抽取时间。时间从Microsoft OS中抽出。有关详细信息, 请参阅Microsoft知识库文章942763 - Microsoft Windows操作系统的2007年12月累计时区更新。此产品为EOS/EOL。有关此产品状态的详细信息, 请参阅 Cisco Incident Control System“产品和服务”页。
入侵防御传感器	不适用	有关解决方法信息, 请参阅本文档配置和解决方法部分中的入侵检测和防御(IPS和入侵检测系统服务模块2(IDSM2))。
IP解决方法中心(ISC)	不适用	此产品需要更新到JRE。更新JRE, 然后停止并重新启动ISC服务。请参阅Sun开发人员网络(SDN)文章: JRE软件中的时区数据版本, 以获取有关JRE更新的信息。
IPS事件查看器(IEV)	不适用	此产品需要Microsoft的更新。有关详细信息, 请参阅Microsoft知识库文章942763 - Microsoft Windows操作系统的2007年12月累计时区更新。
许可证管理器(CLM)	不适用	CLM依赖于本地时间(从底层操作系统获取)。应根据需要安装操作系统补丁。请参阅Sun开发人员网络(SDN)文章: JRE软件中的时区数据版本, 以获取有关JRE更新的信息。请参阅Microsoft知识库文章: 2007年12月Microsoft Windows操作系统累计时区更新, 以获取有关Microsoft更新的信息。
移动无线运输经理 (MWTM)	不适用	升级到MWTM 6.0.2。您可以从Mobile Wireless Transport Manager软件下载(仅限注册客户)下载6.0.2补丁和Cisco SGM和MWTM DST更新过程(MWTM-

		DST-Update-Procedure.pdf)。有关 MWTM 6.0.2的详细信息，请参阅《 <a href="#">Mobile Wireless Transport Manager 6.0.2</a> 发行版本注释》。
监控器/监控器管理器	不适用	此产品不受影响。
NetFlow收集引擎 (NFC)	不适用	必须安装对Java Runtime Environment(JRE)的更新。请参阅Sun开发人员网络(SDN)文章： <a href="#">JRE软件中的时区数据版本</a> ，以获取有关JRE更新的信息。有关如何安装JRE更新的信息，请参阅本文档配置和解决方法部分中的Netflow收集引擎。
网络准入控制设备 (NAC设备) (以前称为Cisco Clean Access)	不适用	有关此问题的示例，请参阅 <a href="#">Field Notice : FN - 62729 — 美国夏时制政策调整于2007年3月生效 — 适用于Cisco Clean Access产品</a> ，了解有关此产品的信息。
网络分析模块(NM-NAM)软件	<a href="#">CSCsm05261</a> <a href="#">CSCsh30313</a>	针对底层操作系统于 1.003 版本中修复。针对模块软件于 2.3.4 版本中修复。您可以从支持Cisco 2800/3700/3800系列路由器软件下载页的 <a href="#">Branch路由器系列NAM下载补丁</a> 。有关此产品的详细信息，请参阅以下文档： <ul style="list-style-type: none"> <li>• <a href="#">CSCsm05261 — 澳大利亚和阿根廷DST更改</a></li> <li>• <a href="#">CSCsh30313 — 在服务引擎 (如 AIM-CUE NM-CUE NM-NAM NM-CE) 上更新US的DST</a></li> <li>• <a href="#">FN - 62682 - 美国夏时制 (DST) 政策更改于 2007 年 3 月生效 - 针对 2.3.4 之前的所有 Cisco Unity Express (CUE) 版本</a></li> <li>• <a href="#">Cisco Unity Express 2.3 发行版本注释的重要说明部分</a></li> </ul>
网络健康检查。	不适用	此产品已停售。有关此产品 <a href="#">状态的详细信息</a> ，请参阅Cisco Network Connectivity Monitor产品和服务页面。
网络寄存器 (CNR)	不适用	CNR从底层操作系统获取本地时间。将适当的补丁应用于您的操作系统。请参阅Sun开发人员网络(SDN)文章： <a href="#">JRE软件中的时区数据版本</a> ，以获取有关JRE更新的信息。请参阅Microsoft知识库文章： <a href="#">2007年12月Microsoft Windows操作系统累计时区更新</a> ，以获取有关Microsoft更新的信息。
性能公开性	<a href="#">C</a>	有关此产品的信息，请参阅

经理(PVM)	<a href="#">CSCsm91033</a>	<a href="#">CSCsm91033 - PVM不符合2008 DST时区更改。</a>
QoS Policy Manager (QPM)	<a href="#">CSCsm02083</a>	您必须应用CiscoWorks常用服务补丁。有关此产品的信息，请参阅 <a href="#">CSCsm02083 — 澳大利亚DST更改/阿根廷DST更改。</a>
Sheer 3.3 和 3.4	EOS/EOL	此产品将不再销售并且可能会不受支持。有关此产品的详细信息，请参阅 <a href="#">Sheer 3.1、Sheer 3.2、Sheer 3.3、Sheer 3.4的EOS/EOL</a> 。此产品需要 Solaris 的补丁程序并更新 JRE。有关JRE更新的信息，请参阅 <a href="#">Java SE平台和Solaris OS的USA 2007 DST问题概述和缓解</a> 。
信令网关管理器(SGM)	不适用	升级到MWTM 6.0.2。您可以从 <a href="#">Mobile Wireless Transport Manager软件下载</a> (仅限注册客户) <a href="#">下载6.0.2补丁和Cisco SGM和MWTM DST更新过程</a> (MWTM-DST-Update-Procedure.pdf)。有关MWTM 6.0.2的详细信息，请参阅《 <a href="#">Mobile Wireless Transport Manager 6.0.2发行版本注释</a> 》。
用户边缘服务管理器 (SESM)	不适用	使用Sun提供的TZpdater工具解决此问题。请参阅Sun开发人员网络(SDN)文章： <a href="#">JRE软件中的时区数据版本</a> ，以获取有关JRE更新的信息。
Transport Manager (CTM)	不适用	CTM服务器主要是在Solaris上运行的Java应用程序。CTM客户端(也是Java应用程序)在Microsoft和Solaris上工作。应应用Microsoft和Java补丁。
Unified Operations Manager (Cisco UOM) 1.1 和 2.0 版	<a href="#">CSCsk88524</a>	有关此产品的信息，请参阅 <a href="#">CUOM的CSCsk88524 — 委内瑞拉时区更改。</a>
WAN 管理器 (CWM)	不适用	在服务器上更改时区后，必须冷启动CWM。停止核心，使用新时区配置服务器，然后冷启动CWM，以便从旧的时间敏感条目(例如，统计和警报)中清除数据库。冷启动允许CWM在与交换机同步时使用新时区(可能或可能未更改时区

		)。
--	--	----

[\[返回顶层\]](#)

## 光纤网络

思科产品	Cisco Tracking ID	备注
ONG光学产品	不适用	
ONS 15000 系列产品	不适用	有关 <a href="#">解决方法信息</a> ，请参阅本文档 <a href="#">配置和解决方法</a> 部分中的ONS 15000系列产品。

[\[返回顶层\]](#)

## 路由器和交换机

思科产品	Cisco Tracking ID	备注
3200系列无线和移动路由器	不适用	无需更改。此产品从Cisco IOS抽取时间。
7200 系列路由器	不适用	有关 <a href="#">解决方法信息</a> ，请参阅本文档 <a href="#">配置和解决方法</a> 部分中的Cisco IOS软件平台。
7600 系列路由器	不适用	有关 <a href="#">解决方法信息</a> ，请参阅本文档 <a href="#">配置和解决方法</a> 部分中的Cisco IOS软件平台。
接入级路由器 ( VG224、IAD2xxx、AS5xxx、UC500、8XX、17XX 18XX、28XX、37XX和38XX )	不适用	这些产品从Cisco IOS抽取时间。
运营商路由系统(CRS)	<a href="#">CSCs h954 51</a> <a href="#">CSCs h380 30</a> <a href="#">CSCs i0766 1</a>	请参阅这些Field Notices以获取关于此产品的更多信息： <ul style="list-style-type: none"> <li>• <a href="#">FN - 62767 - Cisco</a></li> </ul>

	<a href="#">CSCs i0965 1</a>	<a href="#">Customer Response Solution (CRS) - 2007 年夏时制更改的考虑事项</a> <ul style="list-style-type: none"> <li>• <a href="#">FN - 62571 - Cisco Unified Contact Center Enterprise 、 Cisco Unified Customer Voice Portal (CVP) 和 Customer Response Solution (CRS) - 2007 年夏时制更改和 PG 时区问题的考虑事项</a></li> </ul>
CatOS平台	不适用	有关 <a href="#">解决方法信息</a> ，请参阅本文档 <a href="#">配置和解决方法</a> 部分中的CatOS平台。
千兆位交换机路由器(GSR)	不适用	有关 <a href="#">解决方法信息</a> ，请参阅本文档 <a href="#">配置和解决方法</a> 部分中的Cisco IOS软件平台。

[\[返回顶部\]](#)

## [安全性与VPN](#)

思科产品	Cisc	备注
------	------	----

	o Tra ckin g ID	
访问控制服务器解决方案引擎 (ACSSE)	不适用	此产品需要Microsoft的更新。有关详细信息， <a href="#">请参阅Microsoft知识库文章942763 - Microsoft Windows操作系统的2007年12月累计时区更新</a> 。
自适应安全工具 (ASA)平台	不适用	有关解决方法信息， <a href="#">请参阅本文档的配置和解决方法部分中的自适应安全设备(ASA)和PIX平台</a> 。
自适应安全设备管理器 (ASDM)	不适用	有关解决方法信息， <a href="#">请参阅本文档的配置和解决方法部分中的自适应安全设备(ASA)和PIX平台</a> 。
ASA高级检测和防御存储服务模块 (AIP-SSM)	不适用	有关解决方法信息， <a href="#">请参阅本文档的配置和解决方法部分中的自适应安全设备(ASA)和PIX平台</a> 。
ASA IPSec	不适用	有关解决方法信息， <a href="#">请参阅本文档的配置和解决方法部分中的自适应安全设备(ASA)和PIX平台</a> 。
ASA WebVPN	不适用	有关解决方法信息， <a href="#">请参阅本文档的配置和解决方法部分中的自适应安全设备(ASA)和PIX平台</a> 。
CiscoWorks安全管理解决方案 (CW-SIMS)	<a href="#">CS Cs m33 334</a>	此产品需要更新。您可以从CWSIMS软件更新 <a href="#">软件下载页面</a> 下载该页面。有关此产品的详细信息， <a href="#">请参阅CSCsm33334 -需要针对澳大利亚和DST更改的修复</a> 。
CiscoWorks VPN/安全管理解决方案 (VMS):IDSMC和安全监控器	不适用	此产品需要Microsoft的更新。有关详细信息， <a href="#">请参阅Microsoft知识库文章942763 - Microsoft Windows操作系统的2007年12月累计时区更新</a> 。
内容安全和控制存储服务模块(CSC SSM)	不适用	有关解决方法信息， <a href="#">请参阅本文档的配置和解决方法部分中的自适应安全设备(ASA)和PIX平台</a> 。
分布式拒绝服务 (DDoS)防护和检测器设备	不适用	将系统升级到固件版本6.0(5)或更高版本，以合并新的夏时制配置设置。
混合模拟和网络视频监控产品 (视频监控流管理器)	不适用	这些产品需要Microsoft补丁。有关详细信息， <a href="#">请参阅《澳大利亚2008年夏时制规划指南》</a> 。



入侵检测和防御 (IPS 和入侵检测系统服务模块 2 (IDSM2))	不适用	有关 <a href="#">解决方法信息</a> ，请参阅本文档 <a href="#">配置和解决方法</a> 部分中的入侵检测和防御(IPS和入侵检测系统服务模块2(IDSM2))。
NAC设备(Cisco Clean Access)	不适用	有关此产品的信息，请参阅 <a href="#">FN 62729 — 美国夏时制政策更改于2007年3月生效 — 针对Cisco Clean Access</a> 产品。
以网络为中心的视频监控产品	不适用	这些产品要求您将SuSE操作系统更新到2.3.3-94.84版或更高版本。有关详细信息，请参阅 <a href="#">建议的时区更新</a> 。 注意：2006年实施的澳大利亚时区更改包含在Cisco Video Surveillance Media Server软件中。
PIX 平台	不适用	有关 <a href="#">解决方法信息</a> ，请参阅本文档的 <a href="#">配置和解决方法</a> 部分中的自适应安全设备(ASA)和PIX平台。
PIX Device Manager (PDM)	不适用	有关 <a href="#">解决方法信息</a> ，请参阅本文档的 <a href="#">配置和解决方法</a> 部分中的自适应安全设备(ASA)和PIX平台。
Secure ACS工具	不适用	此产品需要Microsoft的更新。有关详细信息，请参阅 <a href="#">Microsoft知识库文章942763 - Microsoft Windows操作系统的2007年12月累计时区更新</a> 。
Security Agent (CSA)	不适用	CSA从操作系统提取时间。CSA代理可用于RedHat和Solaris。有关详细信息，请参阅 <a href="#">Cisco Security Agents 5.2管理中心版本说明的系统要求 (代理)</a> 部分。
安全管理器	不适用	Cisco Security Manager 从服务器操作系统获取时间。更新Windows操作系统以获取最新的夏令时规则。Windows 2000 Server 和 Windows 2003 Server 上支持 CSM。有关详细信息，请参阅 <a href="#">Microsoft知识库文章942763 - Microsoft Windows操作系统的2007年12月累计时区更新</a> 。
安全检测、分析及响应系统 (CS-MARS)	<a href="#">CS Csl 010 98</a>	版本6.0.1中已修复。请参阅本文档 <a href="#">配置和解决方法</a> 部分中的安全监控、分析和响应系统(CS-MARS)。有关此产品的 <a href="#">详细信息</a> ，请参阅 <a href="#">CSCsl01098 -包括委内瑞拉和阿根廷时区更改的补</a>

		丁。
Trust Agent (CTA)	不适用	已在 2.4.1 版本中修复。
VPN3K客户端	不适用	应该通过GUI手工更换VPN3K硬件。选择 <b>Configuration &gt; System &gt; General</b> ，并在“Time and Date”对话框中进行更改。应该通过Windows设置更改VPN客户端应用程序。在Cisco IOS中，应该用 <b>clock命令更改VPN SPA</b> 。有关 <a href="#">解决方法信息</a> ，请参阅本文档 <a href="#">配置和解决方法</a> 部分中的Cisco IOS软件平台。
VPN 3000集中器 (Altiga OS)	EOS/EOL	此产品将不再销售并且可能会不受支持。有关此产品的详细信息，请参阅 <a href="#">Cisco VPN 3000 系列集中器“产品和服务”页</a> 。有关 <a href="#">解决方法信息</a> ，请参阅本文档 <a href="#">配置和解决方法</a> 部分中的 <a href="#">VPN 3000集中器 (Altiga OS)</a> 。

[\[返回顶层\]](#)

## [Service Exchange](#)

思科产品	Cisco Tracking ID	备注
适用于宽带的服务控制应用	不适用	此产品依赖于基础JRE。必须更新JRE，以适应新的夏时制日期。有关 <a href="#">JRE更新的详细信息</a> ，请参阅 <a href="#">JRE软件中</a> 的时区数据版本
服务控制收集管理器	不适用	此产品依赖于基础JRE。必须更新JRE，以适应新的夏时制日期。有关 <a href="#">JRE更新的详细信息</a> ，请参阅 <a href="#">JRE软件中</a> 的时区数据版本
服务控制引擎 (SCE)	不适用	SCE操作系统可配置为在指定日期自动切换到DST并切换回标准时间。如果夏令时每年在同一天（如美国）发生，则可以使用clock summer-time命令将夏令时转换配置为与夏

		令时转换的重复性和夏令时转换的重复性。 注：美国夏令时规则是clock summer-time命令的默认值。
服务控制用户管理器	不适用	此产品依赖于基础JRE。必须更新JRE，以适应新的夏时制日期。有关JRE <a href="#">更新的详细信息</a> ，请 <a href="#">参阅JRE软件中</a> 的时区数据版本

[\[返回顶层\]](#)

## 存储网络

思科产品	Cisco Tracking ID	备注
存储交换机 (SAN-OS) - 存储MDS 9500系列	不适用	有关 <a href="#">解决方法信息</a> ，请 <a href="#">参阅本文的配置和解决方法部分中的存储交换机(SAN-OS) — 存储MDS 9500系列</a> 。

[\[返回顶层\]](#)

## 网真

思科产品	Cisco Tracking ID	备注
网真编解码	<a href="#">CSCsk44933</a>	策略更改已并入网真编解码器版本1.2。有关此产品的详细信息，请 <a href="#">参阅CSCsk44933 — 需要在CTS中重建TZ数据库以支持DST时间更改</a> 。
TelePresence Manager	不适用	策略更改已纳入网真管理器1.2版。请 <a href="#">参阅现场通知：FN - 62918 — 新西兰夏令时政策更改于2007年9月生效 — 适用于思科网真编解码器、思科网真管理器(CTM)和思科网真多点交换机(CTMS)</a> ，以了解有关此产品的更多信息。

[\[返回顶层\]](#)

## 视频、有线和内容传输

思科产品	Cisco Track	备注

	ing ID	
数字媒体编码器	不适用	有关此产品的信息，请参阅本文档的配置和解决方法部分中的Digital Media Encoder。
全数字化媒体管理器	不适用	有关此产品的信息，请参阅本文档的配置和解决方法部分中的数字媒体管理器和视频门户。
Video Portal	不适用	有关此产品的信息，请参阅本文档的配置和解决方法部分中的数字媒体管理器和视频门户。

[\[返回顶层\]](#)

## 语音和统一通信

如果您运行多个Cisco Unified通信产品系统，请咨询更新产品的建议使用命令的适当的系统升级指南。具有统一的CallManager的每个版本的单独系统升级指南系统被建立。

为了查出根据统一的CallManager的系统测试版本的信息4.x，系统升级指南，完成这些步骤：

1. 转到  
[http://www.cisco.com/en/US/docs/voice\\_ip\\_comm/uc\\_system/GB\\_resources/ipcmatrix.htm](http://www.cisco.com/en/US/docs/voice_ip_comm/uc_system/GB_resources/ipcmatrix.htm)。
2. 点击列标题适当对您使用的设置的版本。(附注系统测试发行版本与Unified CallManager 版本不同。)
3. 对系统升级指南的链接导航。

**注意：**如果收到错误，指出“无法打开脚本”，请在运行DST补丁之前禁用在Cisco Callmanager上运行的任何防入侵软件或Cisco Security Agent。

为了查出根据统一的CallManager的统一通信系统的信息5.x，系统升级指南，完成这些步骤：

1. 转到  
[http://www.cisco.com/en/US/docs/voice\\_ip\\_comm/uc\\_system/unified/communications/system/ucstart.htm](http://www.cisco.com/en/US/docs/voice_ip_comm/uc_system/unified/communications/system/ucstart.htm)。
2. 点击对应于系统版本您使用的链接。(系统版本通常，但不需要必须，同Unified CallManager 版本一样。)
3. 点击**准备和计划选项**，并且点击您的系统升级连结找出目录表在页的左边的计划。

思科产品	Cisco Tracking ID	备注
Agent Desktop (CAD)	CSCsm	有关此产品的信息，请参阅 <a href="#">07/08澳大利亚DST更改的CSCsm85615 - CAD/CSD注意事项</a> 。

	<a href="#">85615</a>	
具有Contact Center Express(CCX)的座席桌面(CAD)	<a href="#">CSCsm51145</a>	
BTS 10200 软交换机	<a href="#">CSCsm62132</a>	有关此产品的信息，请参阅 <a href="#">2008年澳大利亚和阿根廷的CSCsm62132</a> - DST更改(BTS 10200)。
协作服务器	<a href="#">CSCso43438</a>	有关此产品的信息，请参阅 <a href="#">CSCso43438 - 2008澳大利亚夏时制更改</a> 的注意事项。
计算机电话集成选项(Java CIL)版本6.0、7.0、7.1及更高版本	不适用	有关解决方法信息，请参阅本文档的 <a href="#">配置和解决方法</a> 部分中的语音和统一通信产品。
会议连接(CCC)	<a href="#">CSCsl16516</a> <a href="#">CSCsz86171</a>	为确保Cisco Conferencing Connection服务器符合新的DST策略，必须对Media Convergence Server(MCS)Microsoft操作系统进行修补。有关此产品的详细信息，请参阅以下错误： <ul style="list-style-type: none"> <li>• <a href="#">CSCsl16516 - DST:2008澳大利亚夏令时更改所需的MCS-OS更新</a></li> <li>• <a href="#">CSCsz86171 - DST:2009 W.澳大利亚DST删除所需的MCS操作系统更新</a></li> </ul>
动态内容适配器(DCA)	<a href="#">CSCso43</a>	请参阅 <a href="#">CSCso43602 - DST:2008年澳大利亚夏令时更改的注意事项</a> ，了解此产品的信息。

	<a href="#">721</a>	
电子邮件管理器	<a href="#">CSCso43602</a>	请参阅 <a href="#">CSCso43602 - DST:2008年澳大利亚夏令时更改的注意事项</a> ，了解此产品的信息。
紧急响应者 ( CER )	<a href="#">CSCso44378</a>	有关此产品的 <a href="#">详细信息</a> ，请参阅 <a href="#">CSCso44378 - ENTER_TITLE_HERE</a> 。
企业报告 ( 用于ICM和IPCC/联系中心 ) 5.0、6.0和7.x版	<a href="#">CSCso21149</a>	此产品依赖于Windows和Java。请参阅 <a href="#">CSCso21149 - DST:Australia 2008 Summertime更改需要JRE/JDK更新</a> ，以了解有关此产品的 <a href="#">详细信息</a> 。
传真服务器	<a href="#">CSCsl16516</a> <a href="#">CSCsz86171</a>	有关此产品的 <a href="#">详细信息</a> ，请参阅以下文档： <ul style="list-style-type: none"> <li>• <a href="#">CSCsl16516 - DST:2008澳大利亚夏令时更改所需的MCS-OS更新</a></li> <li>• <a href="#">CSCsz86171 - DST:2009 W.澳大利亚 DST删除所需的MCS操作系统更新</a></li> </ul>
IP联系中心(IPCC)企业版4.x、5.0、6.0及更高版本的IP联系中心(IPCC)托管版本4.x、5.0及更高版本	<a href="#">CSCso21149</a>	此产品依赖于Windows和Java。有关 <a href="#">解决方法信息</a> ，请参阅本文档的 <a href="#">配置和解决方法</a> 部分中的语音和统一通信产品。请参阅 <a href="#">CSCso21149 - DST:Australia 2008 Summertime更改需要JRE/JDK更新</a> ，以了解有关此产品的 <a href="#">详细信息</a> 。
智能联系管理(ICM)企业版4.x、5.0、6.0及更高版本的智能联系管理(ICM)托管版本4.x、	<a href="#">CSCso</a>	此产品依赖于Windows和Java。有关 <a href="#">解决方法信息</a> ，请参阅本文档的 <a href="#">配置和解决方法</a> 部分中的语音和统一

5.0及更高版本	<a href="#">21</a> <a href="#">14</a> <a href="#">9</a>	通信产品。请参阅 <a href="#">CSCso21149</a> - <i>DST:Australia 2008 Summertime更改需要 JRE/JDK更新</i> ，以了解有关此产品的详细信息。
IP Communicator (CIPC)	<a href="#">C</a> <a href="#">S</a> <a href="#">C</a> <a href="#">s</a> <a href="#">m</a> <a href="#">22</a> <a href="#">66</a> <a href="#">5</a>	有关此产品的信息，请参阅 <a href="#">CSCsm22665 — 澳大利亚 DST的更改</a> 对2008年的 CIPC产生影响。
IP互操作性和协作系统 (IPICS)	<a href="#">C</a> <a href="#">S</a> <a href="#">C</a> <a href="#">sl</a> <a href="#">94</a> <a href="#">77</a> <a href="#">5</a> <a href="#">C</a> <a href="#">S</a> <a href="#">C</a> <a href="#">sl</a> <a href="#">94</a> <a href="#">76</a> <a href="#">6</a>	IPICS操作系统需要更新才能符合新的澳大利亚DST更改。有关此产品的详细信息，请参阅以下错误： <ul style="list-style-type: none"> <li>• <a href="#">CSCsl94775 - IPICS服务器：澳大利亚时区 — JVM</a></li> <li>• <a href="#">CSCsl94766 - IPICS服务器：澳大利亚时区 — 操作系统</a></li> </ul>
IP软电话	不适用	Cisco IP Softphone 已终止销售。必须更新操作系统，以符合澳大利亚的新夏令时规则。
媒体融合器(CMB)	<a href="#">C</a> <a href="#">S</a> <a href="#">C</a> <a href="#">so</a> <a href="#">43</a> <a href="#">56</a> <a href="#">8</a>	请参阅 <a href="#">CSCso43568 - DST:2008年澳大利亚夏令时更改的注意事项</a> ，了解此产品的信息。
媒体融合服务器 (MCS)Windows版本	<a href="#">C</a> <a href="#">S</a> <a href="#">C</a> <a href="#">sl</a> <a href="#">16</a> <a href="#">51</a> <a href="#">6</a> <a href="#">C</a> <a href="#">S</a> <a href="#">C</a> <a href="#">sz</a> <a href="#">86</a> <a href="#">17</a>	有关此产品的详细信息，请参阅以下文档： <ul style="list-style-type: none"> <li>• <a href="#">CSCsl16516 - DST:2008澳大利亚夏令时更改所需的MCS-OS更新</a></li> <li>• <a href="#">CSCsz86171 - DST:2009 W.澳大利亚 DST删除所需的MCS操作系统更新</a></li> </ul>

	<a href="#">1</a>	
MGX媒体网关	不适用	通过设置网络中最小数量的节点手动纠正MGX平台的偏移。有关此问题的示例，请参阅 <a href="#">Field Notice : FN - 62702 — 美国夏时制政策调整于2007年3月生效 — 对于MGX、IGX和BPX平台</a> ，请查看reset命令的示例。
呼出选项 (适用于ICM和IPCC/联系中心) 6.0、7.0、7.1及更高版本	<a href="#">CS</a> <a href="#">S</a> <a href="#">C</a> <a href="#">sl</a> <a href="#">41</a> <a href="#">75</a> <a href="#">6</a>	有关解决方法信息，请参阅本文档的 <a href="#">配置和解决方法</a> 部分中的语音和统一通信产品。有关此产品的信息，请参阅 <a href="#">去话选项中</a> 需要的CSCsl41756 — 澳大利亚DST更改。
个人助理(CPA)	E O S/ E O L	Cisco Personal Assistant 已终止软件支持，将不会为澳大利亚的夏时制更改进行更新。
PSTN网关(PGW2200)	不适用	需要补丁。请参阅 <a href="#">Sun解决方案201084:澳大利亚 (2006年)、美国 (2007年) 和其他国家的夏时制(DST)更改</a> 。
支持工具 — 2.x	<a href="#">C</a> <a href="#">S</a> <a href="#">C</a> <a href="#">so</a> <a href="#">21</a> <a href="#">25</a> <a href="#">4</a>	无需更改。此产品依赖于Windows和Java。
统一应用环境(CUAE)	<a href="#">C</a> <a href="#">S</a> <a href="#">C</a> <a href="#">sl</a> <a href="#">16</a> <a href="#">51</a> <a href="#">6</a> <a href="#">S</a> <a href="#">C</a> <a href="#">sz</a> <a href="#">86</a> <a href="#">17</a> <a href="#">1</a>	有关此产品的详细信息，请参阅以下文档： <ul style="list-style-type: none"> <li>• <a href="#">CSCsl16516 - DST:2008澳大利亚夏令时更改所需的MCS-OS更新</a></li> <li>• <a href="#">CSCsz86171 - DST:2009 W.澳大利亚DST删除所需的MCS操作系统更新</a></li> </ul>
快速统一CallManager (CCME)	不适	有关解决方法信息，请参阅本文档 <a href="#">配置和解决方法</a> 部分



	用	中的Cisco IOS软件平台。
统一CallManager ITM	不适用	使用 <b>clock summer-time</b> 命令，如本文“ <a href="#">配置和解决方法</a> ”部分的Cisco IOS软件平台中所述。
统一通信管理器 (CUCM)版本3.x和4.x	<a href="#">CS</a> <a href="#">C</a> <a href="#">sl</a> <a href="#">04</a> <a href="#">64</a> <a href="#">1</a> <a href="#">C</a> <a href="#">S</a> <a href="#">C</a> <a href="#">sl</a> <a href="#">16</a> <a href="#">49</a> <a href="#">1</a> <a href="#">C</a> <a href="#">S</a> <a href="#">C</a> <a href="#">sl</a> <a href="#">16</a> <a href="#">50</a> <a href="#">6</a> <a href="#">C</a> <a href="#">S</a> <a href="#">C</a> <a href="#">sl</a> <a href="#">16</a> <a href="#">50</a> <a href="#">0</a> <a href="#">C</a> <a href="#">S</a> <a href="#">C</a> <a href="#">sl</a> <a href="#">16</a> <a href="#">51</a> <a href="#">6</a> <a href="#">C</a> <a href="#">S</a> <a href="#">C</a> <a href="#">sz</a> <a href="#">86</a> <a href="#">13</a> <a href="#">1</a> <a href="#">C</a> <a href="#">S</a> <a href="#">C</a> <a href="#">sz</a> <a href="#">86</a>	<p>请参阅这些 Bug 以获取关于此产品的信息：</p> <ul style="list-style-type: none"> <li>• <a href="#">CSCsl04641 - DST:2008澳大利亚夏令时更改所需的Comm Manager更新</a></li> <li>• <a href="#">CSCsl16491 - DST:2008澳大利亚夏令时更改所需的Comm Manager ToD更新</a></li> <li>• <a href="#">CSCsl16506 - DST:2008澳大利亚夏令时更改需要Comm Manager JRE更新</a></li> <li>• <a href="#">CSCsl16500 - DST:2008澳大利亚夏令时更新需要RTMT更新</a></li> <li>• <a href="#">CSCsz86131 - DST:删除2009 W.澳大利亚 DST需要Comm Manager更新</a></li> <li>• <a href="#">CSCsz86136 - DST:2009 W.澳大利亚 DST删除所需的Comm Manager ToD更新</a></li> <li>• <a href="#">CSCsz86151 - DST:2009 W.澳大利亚 DST删除所需的电话更新</a></li> <li>• <a href="#">CSCsz86156 - DST:3951 2009 W.澳大利亚DST删除所需电话更新</a></li> <li>• <a href="#">CSCsz86184 - DST:用于2009 W.澳大利亚 DST删除的端口CM数据库</a></li> <li>• <a href="#">CSCsz86171 - DST:2009 W.澳大利亚 DST删除所需的MCS操作系统更新</a></li> <li>• <a href="#">CSCtb19754 - CUCM</a></li> </ul>

	<a href="#">13</a> <a href="#">6</a> <a href="#">C</a> <a href="#">S</a> <a href="#">C</a> <a href="#">S</a> <a href="#">C</a> <a href="#">SZ</a> <a href="#">86</a> <a href="#">15</a> <a href="#">1</a> <a href="#">C</a> <a href="#">S</a> <a href="#">C</a> <a href="#">SZ</a> <a href="#">86</a> <a href="#">15</a> <a href="#">6</a> <a href="#">C</a> <a href="#">S</a> <a href="#">C</a> <a href="#">SZ</a> <a href="#">86</a> <a href="#">18</a> <a href="#">4</a> <a href="#">C</a> <a href="#">S</a> <a href="#">C</a> <a href="#">SZ</a> <a href="#">86</a> <a href="#">17</a> <a href="#">1</a> <a href="#">C</a> <a href="#">S</a> <a href="#">Ct</a> <a href="#">b1</a> <a href="#">97</a> <a href="#">54</a>	<p><a href="#">CSCsz86131的端口</a>  <a href="#">, 2009 W.澳大利亚</a>  <a href="#">DST删除</a></p>
<p>统一通信管理器 (CUCM)版本5.x和6.x</p>	<a href="#">C</a> <a href="#">S</a> <a href="#">C</a> <a href="#">C</a> <a href="#">sl</a> <a href="#">04</a> <a href="#">64</a> <a href="#">1</a> <a href="#">C</a> <a href="#">S</a> <a href="#">C</a> <a href="#">sl</a> <a href="#">16</a> <a href="#">50</a> <a href="#">8</a> <a href="#">C</a> <a href="#">S</a> <a href="#">C</a>	<p>请参阅这些 Bug 以获取关于此产品的信息：</p> <ul style="list-style-type: none"> <li>• <a href="#">CSCsl04641 - DST:2008澳大利亚夏令时更改所需的Comm Manager更新</a></li> <li>• <a href="#">CSCsl16508 - DST:2008澳大利亚夏令时更改需要Comm Manager JRE更新</a></li> <li>• <a href="#">CSCsl16500 - DST:2008澳大利亚夏令时更新需要RTMT更新</a></li> <li>• <a href="#">CSCsl16519 -</a></li> </ul>

sl  
16  
50  
0  
C  
S  
C  
sl  
16  
51  
9  
C  
S  
C  
sz  
86  
13  
1  
C  
S  
C  
sz  
86  
13  
6  
C  
S  
C  
sz  
86  
15  
1  
C  
S  
C  
sz  
86  
15  
6  
C  
S  
C  
sz  
86  
17  
1

- [DST:2008澳大利亚夏令时更改所需的Unified-OS更新](#)
- [CSCsz86131 - DST:删除2009 W.澳大利亚DST需要Comm Manager更新](#)
- [CSCsz86136 - DST:2009 W.澳大利亚DST删除所需的Comm Manager ToD更新](#)
- [CSCsz86151 - DST:2009 W.澳大利亚DST删除所需的电话更新](#)
- [CSCsz86156 - DST:3951 2009 W.澳大利亚DST删除所需电话更新](#)
- [CSCsz86184 - DST:用于2009 W.澳大利亚DST删除的端口CM数据库](#)
- [CSCsz86171 - DST:2009 W.澳大利亚DST删除所需的MCS操作系统更新](#)
- [CSCtb19754 - CUCM CSCsz86131的端口, 2009 W.澳大利亚DST删除](#)

	<a href="#">CSCtb19754</a>	
统一联系中心企业版和托管版7.0、7.1及更高版本	不适用	有关解决方法信息，请参阅本档的 <a href="#">配置和解决方法</a> 部分中的语音和统一通信产品。
带统一IP互动式语音响应(IP IVR)的统一联系中心快捷版(CCX)	<a href="#">CSCsm51194</a>	<p>有关此产品的信息，请参阅以下文档：</p> <ul style="list-style-type: none"> <li>• <a href="#">CSCsm51194 - Unified CCX 07/08澳大利亚DST更改的注意事项</a></li> <li>• <a href="#">Field Notice : FN - 63090 - Cisco Unified Contact Center Express(Unified CCX)和Cisco IP IVR - 2008澳大利亚夏令时更改的注意事项</a></li> </ul> <p><b>西澳大利亚2009</b> — 对于UCCX版本4.1和4.5或更高版本，必须升级到MCS-OS版本2003 1.4(a)SR-9或更高版本。您可以从以下位置下载升级：  <a href="http://www.cisco.com/cgi-bin/tablebuild.pl/cmva-3des?psrtdcat20e2">http://www.cisco.com/cgi-bin/tablebuild.pl/cmva-3des?psrtdcat20e2</a>在下载页面上，展开IP Telephony &gt; Call Control &gt; Cisco Unified Communications Manager(CallManager)&gt; Cisco Unified Communications Manager Version 4.3，然后单击Voice Apps OS和BIOS Updates以定位升级。</p>
统一Customer Voice Portal (CVP)	<a href="#">CSCso22895</a>	有关此产品的信息，请参阅 <a href="#">CSCso22895 - CVP的安装程序应始终将CVP更新到最新的DST。</a>
统一智能联系管理企业版和托管版7.0、7.1及更高版本	不适用	有关解决方法信息，请参阅本档的 <a href="#">配置和解决方法</a> 部分中的语音和统一通信产品。

<p>统一IP电话：CP-3911 和 CP-3951</p>	<p><a href="#">CSCsl93585</a> <a href="#">5CSCsz86156</a></p>	<p>请参阅<a href="#">CSCsl93585 - DST:3951/3911更新是2008澳大利亚夏令时更改所需的</a>，以获取有关此产品的信息。<a href="#">CSCsz86156 - DST:3951 2009 W.澳大利亚DST删除所需电话更新</a></p>
<p>Unified IP 电话 ( 7900 系列 ) : CP-7906G、CP-7911G、CP-7931G CP-7941G、CP-7941G-GE、CP-7942G、CP-7945G CP-7961G、CP-7961G-GE、CP-7962G、CP-7965G CP-7970G、CP-7971G-GE</p>	<p><a href="#">CSCsl16521</a> <a href="#">1CSCsz86156</a></p>	<p>有关此产品的详细信息，请参阅以下文档：</p> <ul style="list-style-type: none"> <li>• <a href="#">CSCsl16521 - DST:2008澳大利亚夏令时更改所需的电话更新</a></li> <li>• <a href="#">CSCsz86156 - DST:3951 2009 W.澳大利亚DST删除所需电话更新</a></li> </ul>
<p>Unified MeetingPlace</p>	<p><a href="#">CSCsm22686</a> <a href="#">6CSCsm22749</a></p>	<p>请参阅这些 Bug 以获取关于此产品的信息：</p> <ul style="list-style-type: none"> <li>• <a href="#">CSCsm22686 — 澳大利亚DST的更改影响2008年的MeetingPlace音频服务器</a></li> <li>• <a href="#">CSCsm22749 — 澳大利亚DST的更改对2008年MP GWSIM的影响</a></li> <li>• <a href="#">CSCsl16516 - DST:2008澳大利亚夏令时更改所需的MCS-OS更新</a></li> </ul>
<p>Unified MeetingPlace Express</p>	<p><a href="#">CSCsm22692</a> <a href="#">2</a></p>	<p>有关此产品的信息，请参阅<a href="#">CSCsm22692 — 澳大利亚DST的更改对2008年的MPE产生影响。</a></p>

Unified Mobility	C S C s l 26 58 7	有关此产品的信息，请参阅 <a href="#">CSCsl26587</a> -需要Audolia DST更改。
统一操作系统(Linux)	C S C s l 16 51 9	统一操作系统与Cisco Unified Communications Manager 5.0及更高版本、Cisco UnityConnection 2.0及更高版本以及Cisco Unified Communications Manager-Business Edition一起使用。请参阅 <a href="#">CSCsl16519 - DST:2008澳大利亚夏令时更改需要 Unified-OS更新</a> ，以了解有关此产品的详细信息。
统一个人通信 (CUPC)	C S C s m 22 68 0	有关此产品的信息，请参阅 <a href="#">CSCsm22680 — 澳大利亚 DST的更改</a> 影响2008年的CUPC。
统一存在(CUP)	C S C s l 17 87 1 C S C s l 17 87 9 C S C s l 17 88 6 C S C s l	<p>请参阅这些 Bug 以获取关于此产品的信息：</p> <ul style="list-style-type: none"> <li>• <a href="#">CSCsl17871</a> — 将 <a href="#">CSCsl04641</a>移植到 <a href="#">epas ( 2008澳大利亚 DST TZ , DB )</a></li> <li>• <a href="#">CSCsl17879</a> — 将 <a href="#">CSCsl16508</a>移植到 <a href="#">epas(2008 Australia DST TZ , JRE)</a></li> <li>• <a href="#">CSCsl17886</a> — 将 <a href="#">CSCsl16500</a>移植到 <a href="#">epas ( 2008澳大利亚 DST TZ , RTMT )</a></li> <li>• <a href="#">CSCsl17893</a> — 将 <a href="#">CSCsl16519</a>移植到 <a href="#">epas ( 2008澳大利亚 DST TZ , OS )</a></li> </ul> <p>对于西澳大利亚2009年，在版本7.0.4es和7.0.5中解决了此问题。</p>

	<a href="#">17893</a>	
统一调配管理器	<a href="#">CSCsk85302</a>	有关此产品的信息，请参阅 <a href="#">CSCsk85302 — 添加对新委内瑞拉/澳大利亚/阿根廷时区更改的支持</a> 。
统一服务统计管理器 (CUSSM)	不适用	CUSSM依赖于本地时间（从底层操作系统获取）。您必须将适用的补丁应用到操作系统。
Unified Survivable Remote Site Telephony (SRST)	不适用	SRST 版本为功能集；有关解决方法信息，请参阅本文的 <a href="#">配置和解决方法部分</a> 中的Cisco IOS软件平台。
统一系统联系中心企业版 (系统IPCC) 7.0、7.1及更高版本	<a href="#">CSCso21149</a>	此产品依赖于Windows和Java。有关解决方法信息，请参阅本文档的 <a href="#">配置和解决方法部分</a> 中的语音和统一通信产品。请参阅 <a href="#">CSCso21149 - DST:Australia 2008 Summertime更改需要JRE/JDK更新</a> ，以了解有关此产品的详细信息。
统一视频好处(CUVA)	<a href="#">CSCsm22682</a>	无需更改Unified Video Advantage。您必须将适当的补丁应用到操作系统。有关此产品的详细信息，请参阅 <a href="#">CSCsm22682 — 澳大利亚DST的更改影响2008年的CUVA</a> 。
统一视频会议(CUVC)	<a href="#">CSCsm22707</a>	有关此产品的信息，请参阅 <a href="#">CSCsm22707 — 澳大利亚DST的更改影响2008年的CUVC管理器</a> 。
具有联系中心企业版 (CCE)的统一Web和电子邮件交互管理器 (EIM/WIM)	<a href="#">CSCsm5122</a>	有关此产品的信息，请参阅 <a href="#">CSCsm51228 - EIM/WIM with CCE的07/08澳大利亚DST更改注意事项</a> 。

	<a href="#">8</a>	
采用Contact Center Express(CCX)的统一Web和电子邮件交互管理器(EIM/WIM)	<a href="#">CSCsm51239</a>	有关此产品的信息，请参阅 <a href="#">CSCsm51239 - EIM/WIM with CCX Considerations for 07/08 Australia DST Changes</a> 。
统一人力资源优化(WFO)质量管理(QM)	<a href="#">CSCsm51249</a>	有关此产品的信息，请参阅 <a href="#">07/08澳大利亚DST更改的CSCsm51249</a> - WFO\QM注意事项。
统一人力资源优化(WFO)人力资源管理(WFM)	<a href="#">CSCsm51262</a>	有关此产品的信息，请参阅 <a href="#">07/08澳大利亚DST更改的CSCsm51262</a> - WFO\WFM注意事项。
Unity Connection	<a href="#">CSCsl88526</a> <a href="#">CSCct5326</a>	有关此产品的详细信息，请参阅以下文档： <ul style="list-style-type: none"> <li>• <a href="#">CSCsl88526 - DST:澳大利亚在2008年延长了夏令时</a></li> <li>• <a href="#">CSCct25326 - DST:澳大利亚拒绝夏令时2009年10月症状</a></li> </ul>
Unity Express (CUE)	不适用	有关此产品的信息，请参阅 <a href="#">FN - 62682 — 美国夏时制(DST)政策更改于2007年3月生效 — 针对2.3.4之前的所有Cisco Unity Express(CUE)版本。</a>
Unity语音邮件	<a href="#">CSCsm3294</a> <a href="#">CSCsm3294</a>	有关此产品的详细信息，请参阅以下文档： <ul style="list-style-type: none"> <li>• <a href="#">CSCsm32946 - DST澳大利亚Unity:Unity更新</a></li> <li>• <a href="#">CSCct11035 — 西澳大利亚的DST更改</a></li> </ul>



	<a href="#">6</a> <a href="#">C</a> <a href="#">S</a> <a href="#">S</a> <a href="#">Ct</a> <a href="#">c1</a> <a href="#">10</a> <a href="#">35</a>	
VG248 Analog Phone Gateway	<a href="#">C</a> <a href="#">S</a> <a href="#">C</a> <a href="#">s</a> <a href="#">m</a> <a href="#">22</a> <a href="#">69</a> <a href="#">9</a>	无需VG248应用更新。 VG248从思科统一通信管理器接收时钟信息，该信息应进行更新；请参阅此表中的 Unified Communications Manager 条目。有关此产品的详细信息，请参阅 <a href="#">CSCsm22699 — 澳大利亚 DST 的更改影响 2008 年的 VG248。</a>
Voice Provisioning Tool (VPT)	<a href="#">C</a> <a href="#">S</a> <a href="#">C</a> <a href="#">sl</a> <a href="#">16</a> <a href="#">51</a> <a href="#">6</a> <a href="#">C</a> <a href="#">S</a> <a href="#">C</a> <a href="#">sz</a> <a href="#">86</a> <a href="#">17</a> <a href="#">1</a>	使用 Sun 提供的 TZpdater 工具 1.3.3 解决此问题。有关详细信息，请参阅以下 Sun 页面： <ul style="list-style-type: none"> <li>• Sun Developer Network(SDN) 文章：<a href="#">JRE 软件中的时区数据版本</a></li> <li>• <a href="#">Java SE 下载</a></li> </ul> 有关其产品的详细信息，请参阅以下文档： <ul style="list-style-type: none"> <li>• <a href="#">CSCsl16516 - DST:2008 澳大利亚夏令时更改所需的 MCS-OS 更新</a></li> <li>• <a href="#">CSCsz86171 - DST:2009 W. 澳大利亚 DST 删除所需的 MCS 操作系统更新</a></li> </ul>

[\[返回顶层\]](#)

## 无线

思科产品	Cisco Tracking ID	备注
4400 系列无线 LAN 控制器	<a href="#">CSCsf99924</a>	有关此产品的信息，请参阅 <a href="#">CSCsf99924</a> — 无法设置夏时制。
接入点和无线控制器	不适用	

内容服务网关(CSG)/第2代思科内容服务网关(CSG2)	不适用	无需更改。此产品从Cisco IOS抽取时间。
网关GPRS支持节点(GGSN)	不适用	无需更改。此产品从Cisco IOS抽取时间。
移动无线家庭代理	不适用	无需更改。此产品从Cisco IOS抽取时间。
IP传输点(ITP)	不适用	无需更改。此产品从Cisco IOS抽取时间。
WiMax	不适用	无需更改。此产品从Cisco IOS抽取时间。

[\[返回顶层\]](#)

## 配置和解决方法

此部分包含支持夏时制的更加公用的Cisco平台的解决方法或手动配置。

可用的配置	
Cisco 平台	可用的解决方法
<a href="#">活动网络抽象(ANA)</a>	Yes
<a href="#">自适应安全设备 (ASA) 和 PIX 平台</a>	Yes
<a href="#">应用和网络服务</a>	Yes
<a href="#">CatOS平台</a>	Yes
<a href="#">CiscoWorks</a>	补丁程序
<a href="#">数字媒体编码器</a>	Yes
<a href="#">数字媒体管理器和视频门户</a>	Yes
<a href="#">入侵检测和防御 (IPS 和入侵检测系统服务模块 2 (IDSM2) )</a>	Yes
<a href="#">Cisco IOS软件平台</a>	Yes

<a href="#">Cisco IOS XR</a>	Yes
<a href="#">NetFlow收集引擎</a>	Yes
<a href="#">ONS 15000 系列产品</a>	Yes
<a href="#">安全检测、分析及响应系统 (CS-MARS)</a>	Yes
<a href="#">存储交换机(SAN-OS) -存储 MDS 9500系列</a>	Yes
<a href="#">语音和统一通信产品</a>	Yes
<a href="#">VPN 3000集中器(Altiga OS)</a>	否 — 在3月和11月手动设置

[\[返回顶层\]](#)

## [活动网络抽象\(ANA\)](#)

由于Cisco ANA 3.x版附带Java开发套件(JDK)1.4.2\_13，因此自JDK 1.4.2\_13发布以来，您所在位置的夏时制时间可能已更改。如果您怀疑这是真的，请使用Sun夏时制工具更新到Sun发布的最新夏时制时间。

要使用Sun夏令时工具，请完成以下步骤：

1. 从Sun网站的以下URL下载JDK US DST时区更新工具 —  
1.2.2:<http://java.sun.com/javase/downloads/index.jsp>
2. 从下载的zip文件中解压tzupdater.jar文件，并将其复制到网关和设备计算机上的/tmp。
3. 在所有网关和设备计算机上完成以下步骤：以绝对身份登录机器。停止所有AVM进程切换到/tmp目录，然后执行以下命令：

```
java -jar tzupdater.jar -u -v 4
```

重新启动Cisco ANA系统。

## [自适应安全设备 \(ASA\) 和 PIX 平台](#)

您能更改运行Cisco PIX或与一个单个配置命令的ASA OS的系统的DST配置参数。您能在任何时间和在所有设备运行此指令来更改特定设备的当前默认设置。ASA 的插件设备 ( ASDM、AIP-SSM、CSC-SSM 和其他模块 ) 将从 ASA 获取时间。

```
clock summer-time zone date month date year hh:mm month date year hh:mm [offset]
```

**注意：**如果您不使用夏令时选项，则不受此问题的影响。要验证您不使用summer-time选项，请运行此指令：`show run |包括夏令时`

如果您从此指令没有收到输出，您是不受此问题影响的。如果您收到输出，并且您的设备是受此问题的影响的，请与[Cisco技术支持中心\(TAC\)联系](#)为了得到6.3(5.123)临时镜像。

[\[返回顶层\]](#)

## [应用和网络服务](#)

对于应用和网络服务，您可以将时区设置为通用区域，然后为该区域创建您自己的夏时制设置。

在所有基于美国的CE、FE和WAE上，运行这两个clock命令

```
clock timezone GMT-5 -5 0
```

```
clock summertime GMT-5 recurring 2 Sunday March 2:0 2 Sunday November 2:0 60
```

第一个命令设置不带夏令时的通用时区。第二个命令添加自定义夏时制设置，该设置在3月的第二个星期日凌晨2:00和11月的第二个星期日凌晨2:00自动将时钟调整60分钟。

**注意：**此示例适用于距离格林威治标准时间(GMT-5)后5小时的时区。必须指定适合时区的偏移。

[\[返回顶层\]](#)

## CatOS平台

您能更改运行Cisco CatOS版本5.4和以后与一个单个配置命令的系统的DST配置参数。您能在任何时间和在所有设备运行此指令来更改特定设备的当前默认设置。

```
set summertime recurring [{week} {day} {month} {hh:mm} {week | day | month | hh:mm} [offset]]
```

[\[返回顶层\]](#)

## CiscoWorks

管理应用，例如Ciscoworks和Cisco Secure ACS，使用操作系统提供的时间。所以，为了解决DST问题，您必须安装包含您操作系统的操作系统的补丁程序(Windows、Solaris等等)解决。

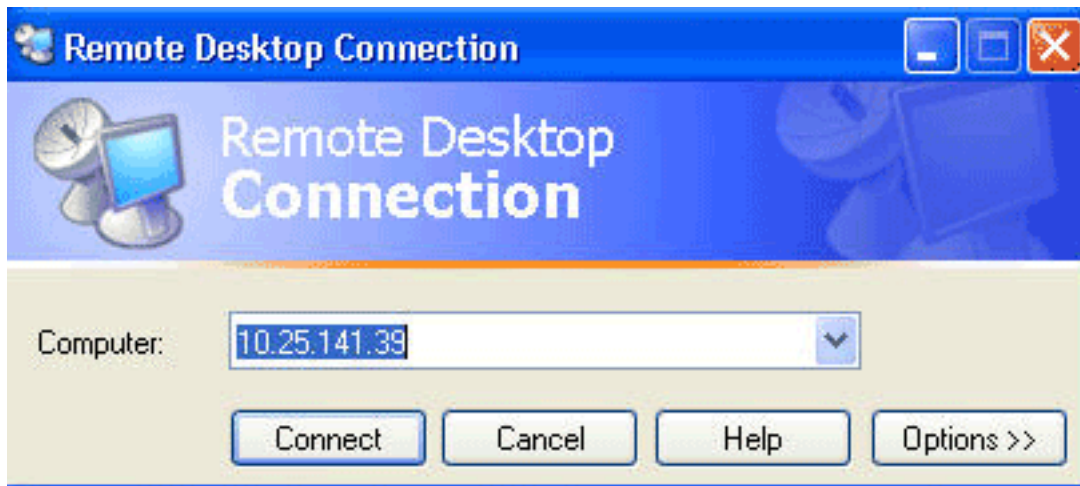
如果平台包括由Cisco维护，例如统一的CallManager或ACS工具的一个操作系统，Cisco将提供一个补丁程序。当补丁程序为您的产品，将是可用的请看见受影响的产品列出在[网络管理部分为了确定](#)。

[\[返回顶层\]](#)

## 数字媒体编码器

要更改DME时区和时间设置，请完成以下步骤：

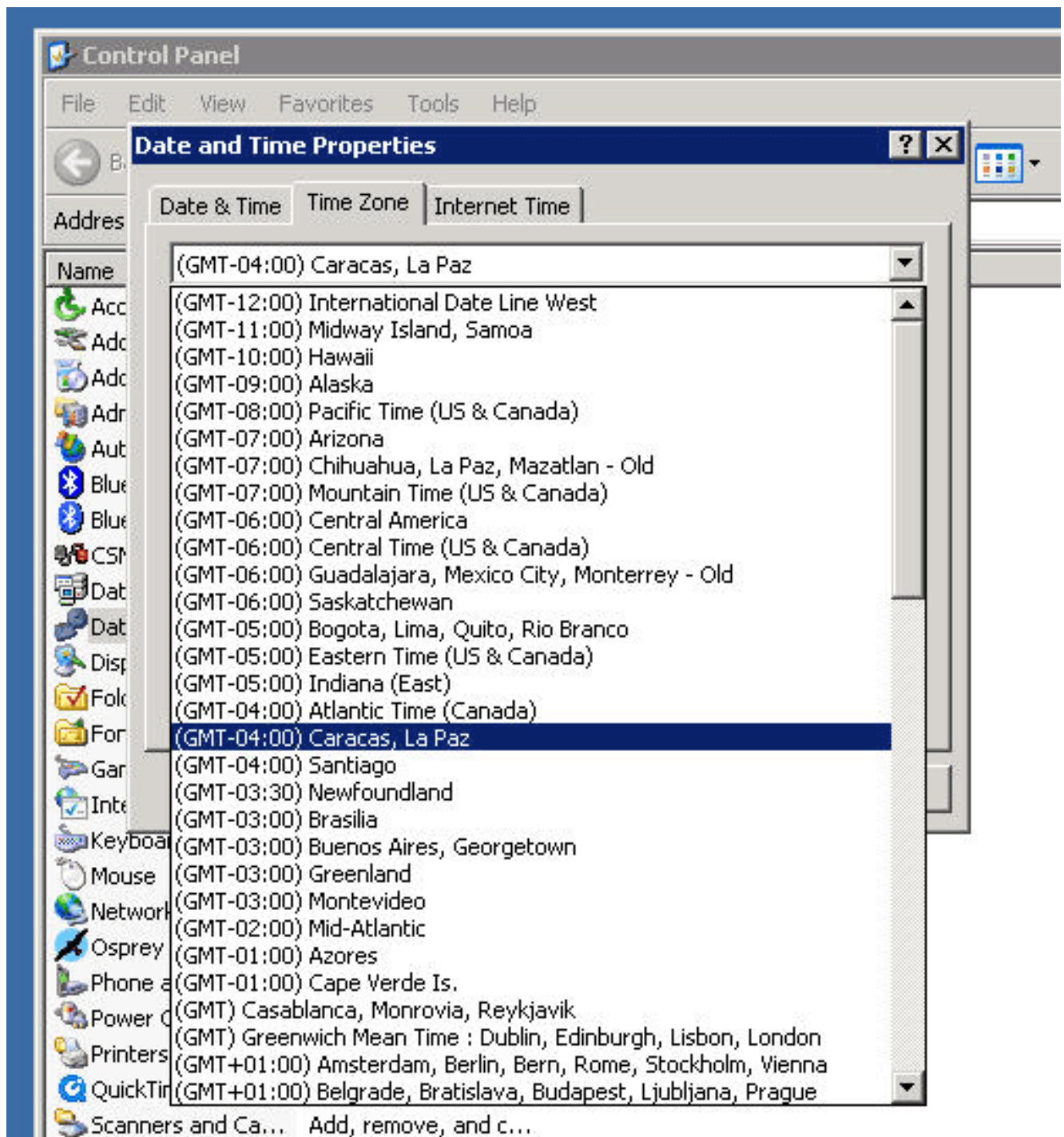
1. 使用Windows远程桌面连接应用程序访问DME 1000或2000。



2. 使用此信息登录：DME 1000:用户名=gostream密码=密码DME 2000:用户名=尼亚加拉密码=密码
3. 从“Windows开始”菜单中选择“控制面板”。

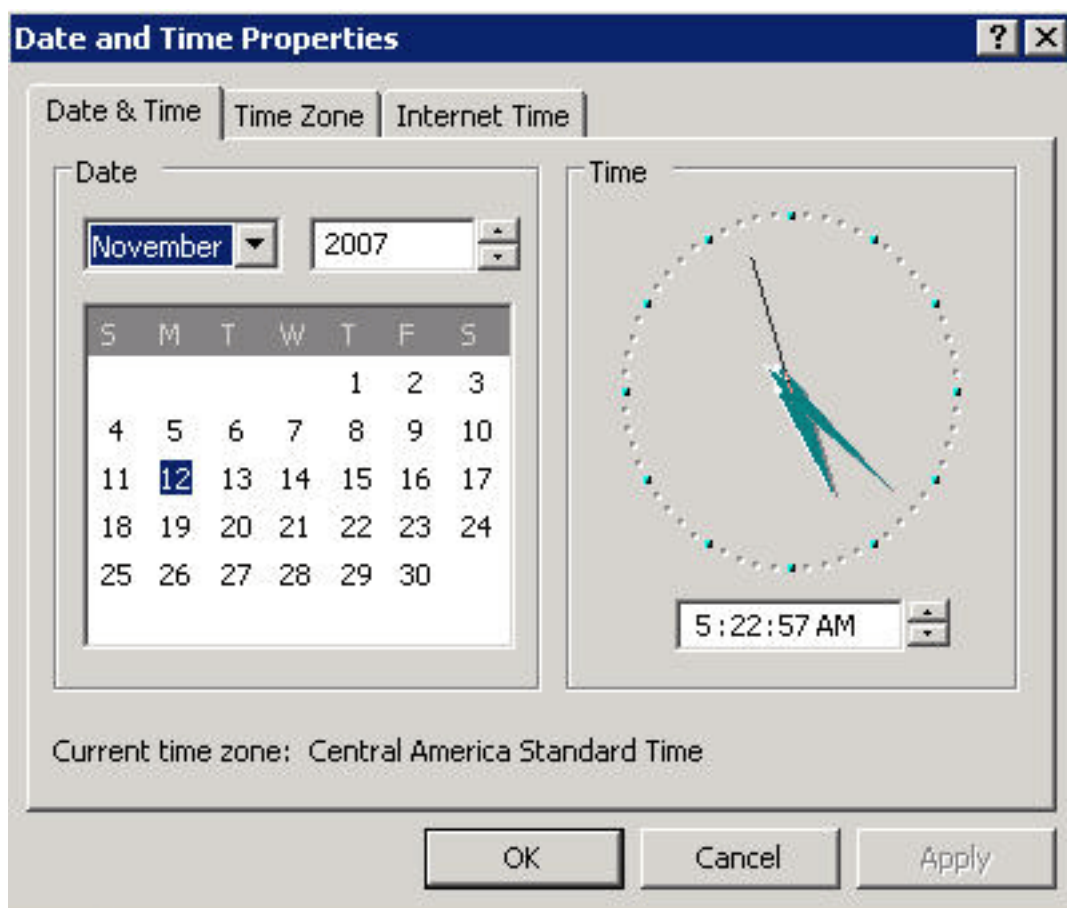


4. 双击“日期和时间”。
5. 单击时区选项卡，选择适用于您所在区域的时区。



6. Click OK.

7. 单击“日期和时间”选项卡，将时间调整为新的夏时制时间。



8. Click **OK**.

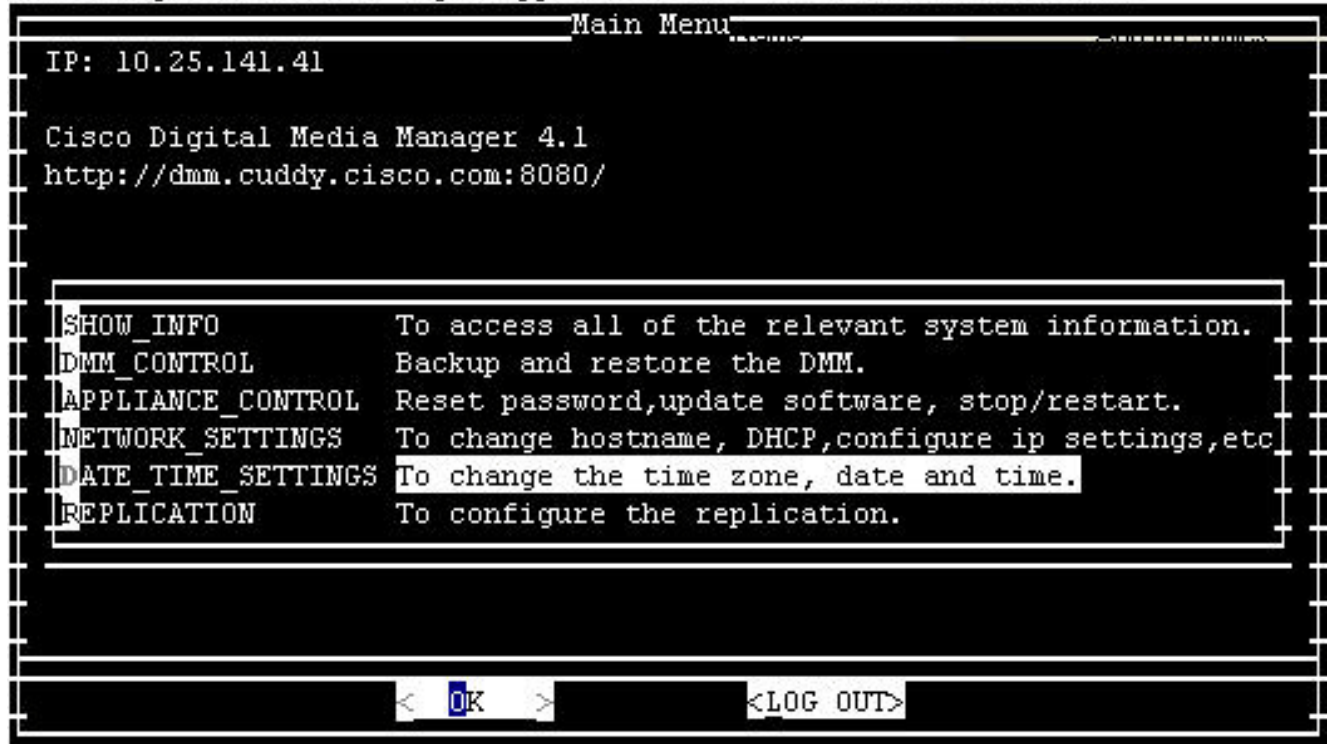
[\[返回顶部\]](#)

## 数字媒体管理器和视频门户

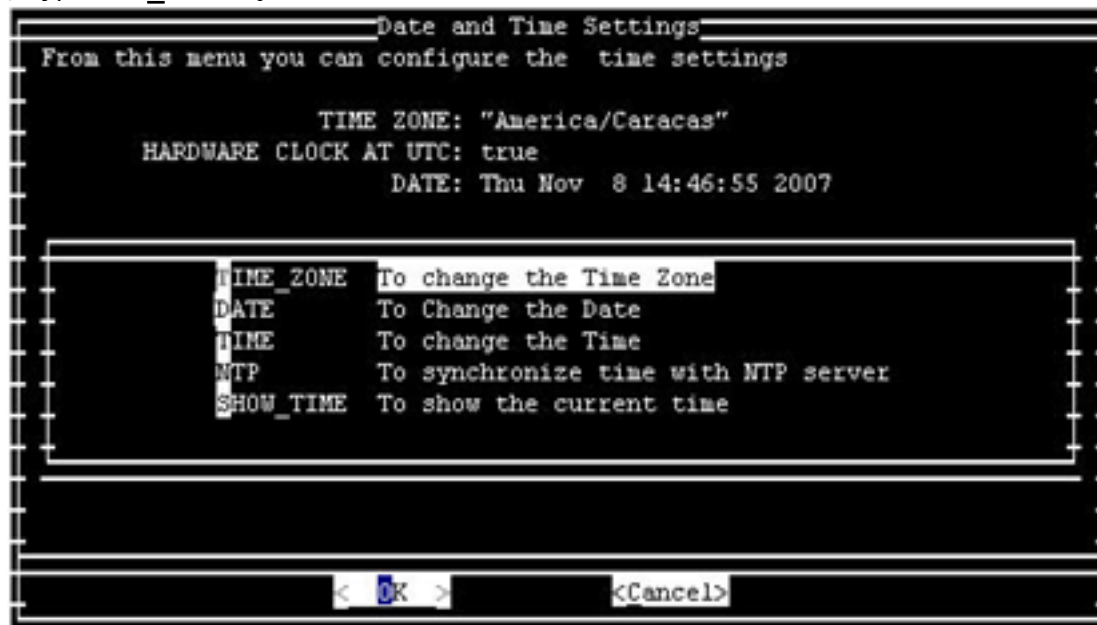
要更改DMM和视频门户时区和时间设置，请完成以下步骤：

1. 通过连接到DMM/视频门户服务器的KVM或Secure Shell客户端登录DMM或视频门户的应用管理界面(AAI)。
2. 选择DATE\_TIME\_SETTINGS。

Cisco Digital Media Manager Application Administration Interface

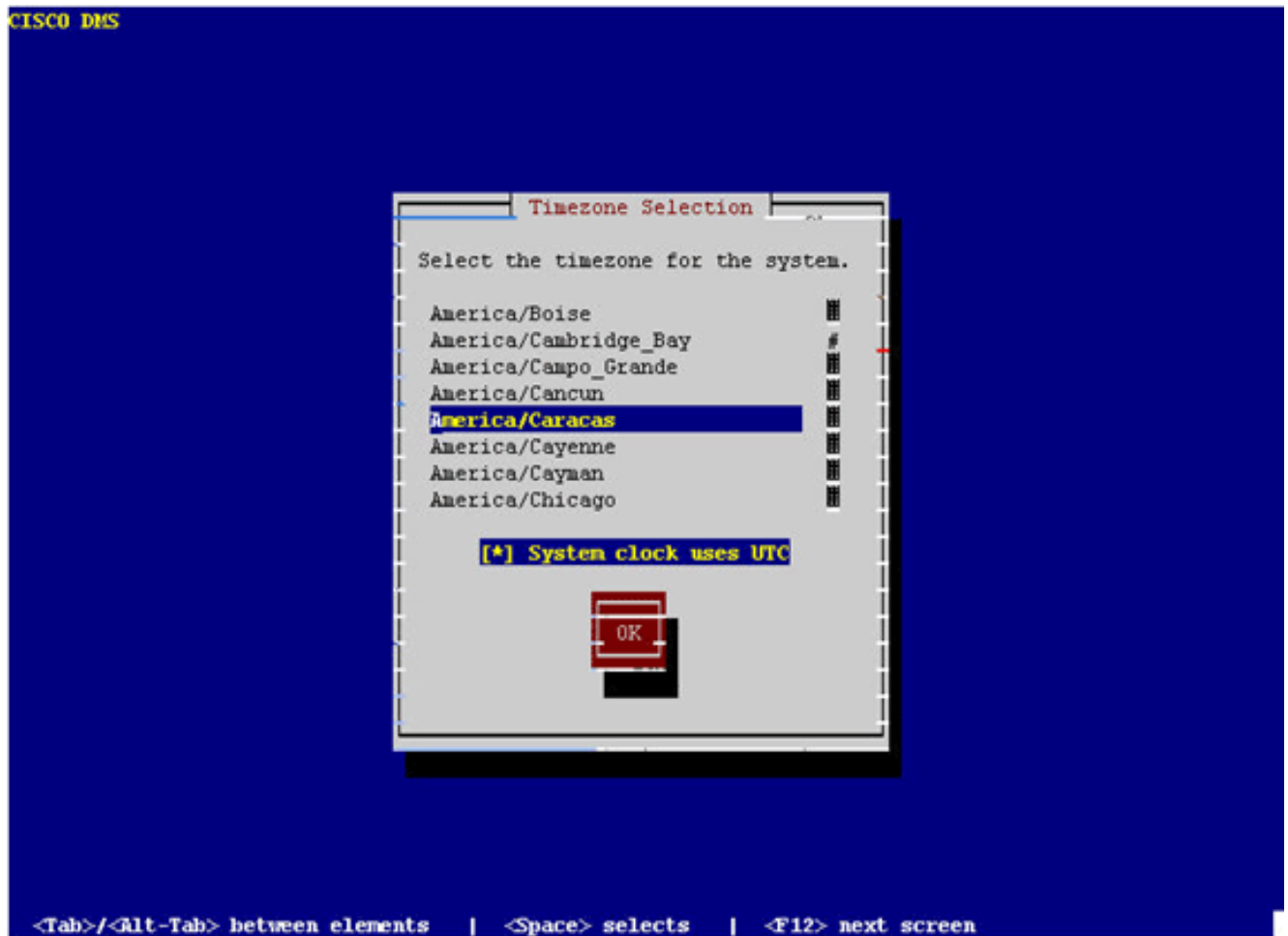


3. 选择**确定**，然后按Enter。
4. 选择**TIME\_ZONE**。

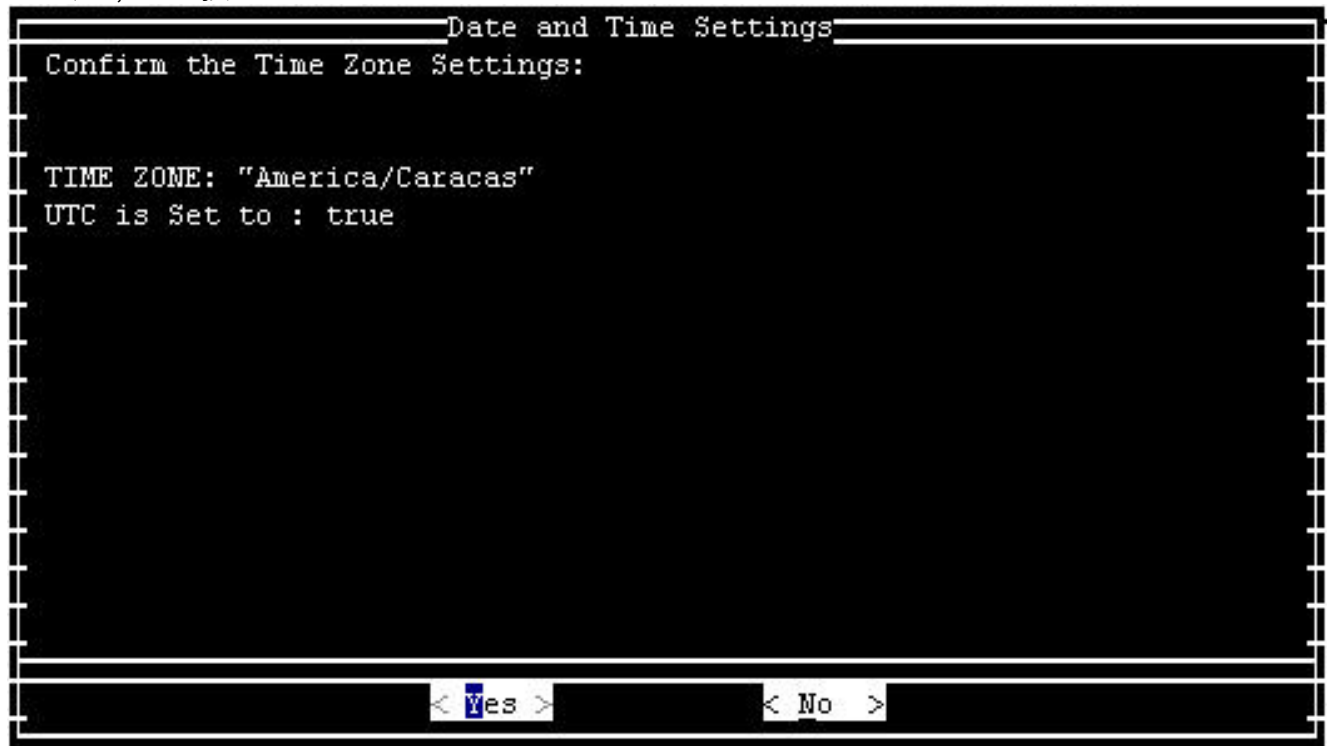


5. 选择**确定**，然后按Enter。
6. 选择适用于您所在区域的时区。

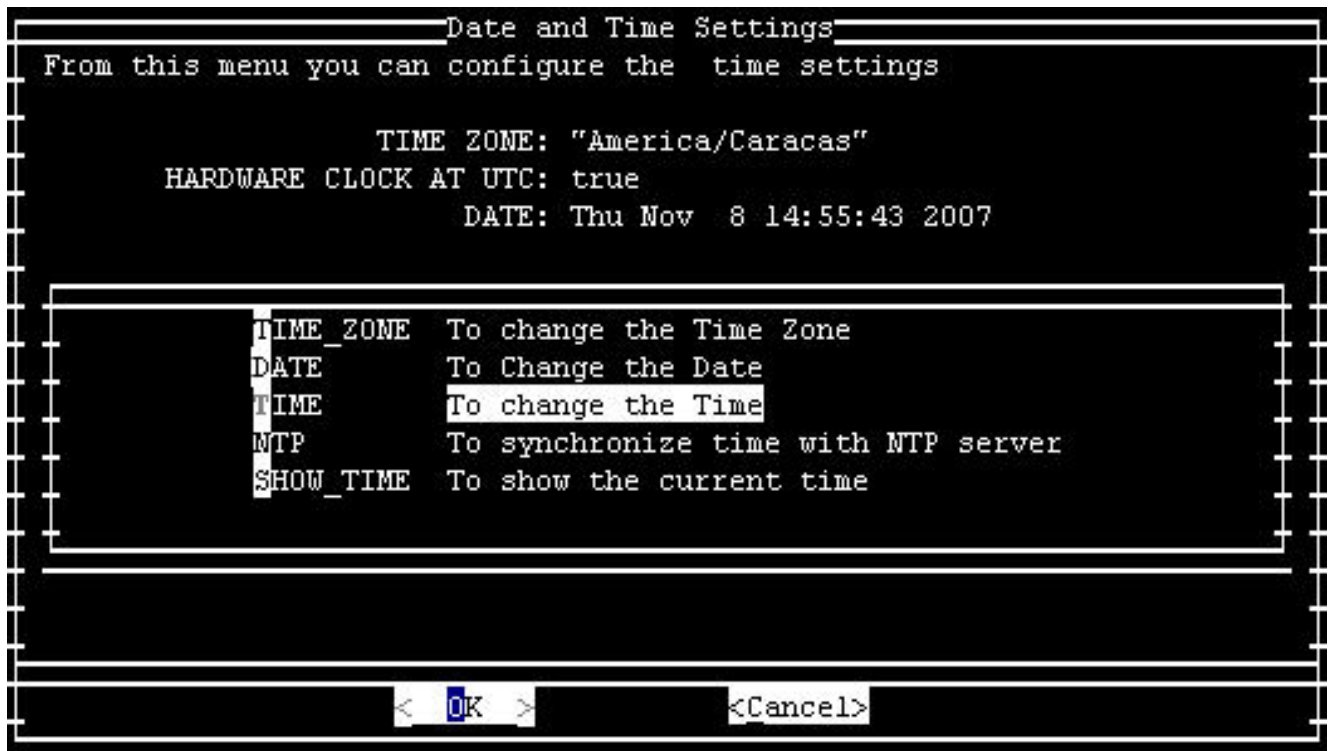




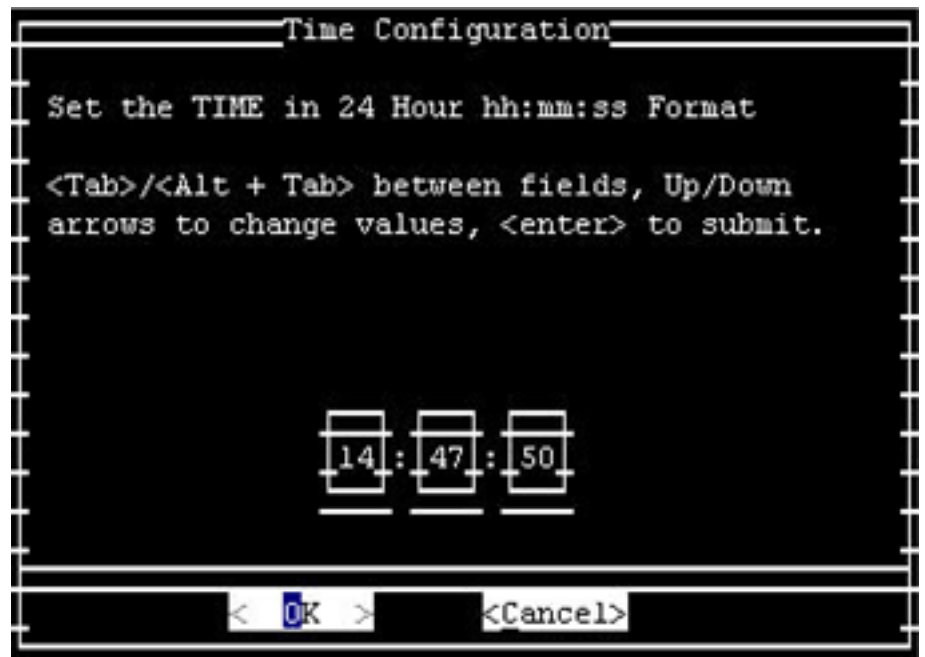
7. 选择确定，然后按Enter。
8. 选择是，然后按Enter。



9. 选择时间，然后单击确定。



10. 选择**确定**，然后按Enter。



11. 将时间调整到新的夏令时。

12. 选择**确定**，然后按Enter。

**注意：**您必须完成DMM和视频门户的此过程。

[\[返回顶层\]](#)

## [入侵检测和防御 \(IPS 和入侵检测系统服务模块 2 \(IDSM2\)\)](#)

为了更改在Cisco物和预防设备的夏令时设置，请使用从CLI的设置选项：

```
Modify summer time settings? [no]:yes
Recurring, Date or Disable[recurring]:date
Start Month[mar]:
Start Week[2]:
Start Day[sun]:
```

Start Time[02:00:00]:  
End Month[nov]:  
End Week[1]:  
End Day[sun]:  
End Time[02:00:00]:  
DST Zone[]: EDT  
Offset[60]:

**注意：**基于GUI的管理包可能包含基于时间的设置屏幕，您可以使用该屏幕进行必要的更改。

[\[返回顶层\]](#)

## [Cisco IOS软件平台](#)

可以使用单个配置命令更改 Cisco IOS DST 配置参数。您可以在任何时间在任何设备上运行此指令来更改设备的当前默认设置。

```
clock summer-time zone recurring [{week} {day} {month} {hh:mm} {week | day | month | hh:mm}
[offset]
```

有关clock summer-time命令的详细信息，请参阅*Cisco IOS配置基础和网络管理命令参考*中的clock summer-time部分。

[\[返回顶层\]](#)

## [Cisco IOS XR](#)

您能更改运行与一个单个配置命令的Cisco IOS XP的系统的DST配置参数。您能在任何时间和在所有设备运行此指令来更改特定设备的当前默认设置。

```
clock summer-time zone recurring [{week} {day} {month} {hh:mm} {week | day | month | hh:mm}
[offset]
```

[\[返回顶层\]](#)

## [NetFlow收集引擎](#)

必须使用Sun的TZUpdater工具来更新NetFlow收集引擎的JRE时区数据。

要使用TZpdater工具，请完成以下步骤：

1. 以拥有NFC文件和进程的系统用户身份登录。安装NFC时指定了此帐户。
2. 运行umask以验证当前umask是否未设置为大于022的限制值。如果umask设置为更高的值，请运行umask 022。
3. 从Sun Microsystems下载最新的TZpdater工具。如果您没有Sun Online帐户，系统将提示您创建一个帐户。有关该工具的信息，以及指向最新版本下载位置的链接，请访问以下URL：[http://java.sun.com/javase/tzupdater\\_README.html](http://java.sun.com/javase/tzupdater_README.html)
4. 在临时目录中，解压下载文件的压缩内容。这将创建包含jar文件tzupdater.jar的子目录tzupdater-version。

5. 运行 `/opt/CSCOnfc/bin/nfcollector shutdown` 以关闭 NFC。
6. 运行 `ps -ef | grep java`，以验证没有 java 进程正在运行。
7. 运行以下命令以更新 JRE 时区数据：`/opt/CSCOnfc/java/bin/java -jar path-to-tzupdater-files/tzupdater.jar -u` **注意**：在 Solaris 平台上，忽略与包相关的警告消息，如未直接在目录文件中找到的路径到 `java-bin/java`，则不执行包解析。（可能不是 PKG 形式，不是绝对路径，或是符号链接。）
8. 重新启动 Cisco NetFlow 收集器。

[\[返回顶层\]](#)

## [ONS 15000 系列产品](#)

Cisco 对 ONS 15600、15454、15327 和 15310 产品 CTC 和 TL1 软件做出了更改，以便新实施的 DST 能够随着新的阿根廷 DST 时间正确地改变。

所有尚未更新系统软件的系统将自动遵循针对上一个夏时制设置的规则。换句话说，系统会自动修改时钟并反映不正确的的时间，因为在 10 月的第一个星期日，系统不会自动假定 DST 已生效。

为了符合 2007 年 DST 时间更改，可使用以下选项：

- 获取软件的新版本。Cisco 已经针对此软件实施（或正在实施）新的 DST 更改：版本 4.1.82 版本 5.0.8 版本 7.0.2 或更高版本 7.2.2 或更高版本 8.0.x 或更高此软件的其他版本将继续按照之前的 DST 规则运行。
- 使用 CTC 来手工更改时间。如果客户不想升级至以上任何一个软件版本。CTC 使您能够启用或禁用 DST 并更改您节点上的时间。客户必须手动控制系统时间并强制系统时钟显示正确时间。为了确定要手动更改系统时间的日期和时间，请参阅本文档简介部分中的[夏时制更改摘要表](#)。
- 使用 TL1 CLI 来手工更改时间。您能够使用一个单个配置命令更改运行光学操作系统 (ONS) 的系统的按天计时的参数。以下是命令的格式：

```
SET-TOD: [
```

此指令更改运行 ONS 的光学产品的时间。但是，夏时制的开始和结束时间不会改变，并且产品使用的操作代码为默认代码。

如果这些所列情况不合符您的情况，您应将疑问告知客户经理。

**注**：有关时区配置以及如何重置时间的详细信息，请参阅您使用的 Cisco ONS 版本的相关过程指南。例如，如果您使用的是 Cisco ONS 15454，请参阅 Cisco ONS 15454 程序指南（版本 7.0）。

[\[返回顶层\]](#)

## [安全检测、分析及响应系统 \(CS-MARS\)](#)

使用以下命令可手动更改 CS-MARS 中的时间：

```
time [hh:mm:ss]
```

例如，输 `23:15:00` 以将时间设置为晚上 11:15。

## [存储交换机\(SAN-OS\) -存储MDS 9500系列](#)

默认情况下，MDS SAN-OS不为夏令时调整，并且软件为DST设置不提供默认值。所以，夏令时的所有配置必须包括开始与终止日期的参数。

```
clock summer-time zone start_week start_day start_month start_time end_week end_day end_month  
end_time daylight_offset
```

因为MDS SAN-OS不提供夏令时设置的默认值，没有需要更改编码。基于这些原因，必须通过CLI配置设置为SAN-OS的DST：

- 因为它不支持DST配置，组织管理器不可能将此设置用于配置多个交换机。
- 当一个单个结构可能跨过多个时区，Cisco结构服务不支持夏令时配置。

[\[返回顶部\]](#)

## [语音和统一通信产品](#)

### 背景

有关系统准备和规划的信息，请参阅以下Microsoft文档：

- [准备在2008年进行夏令时更改](#)
- [澳大利亚2008年夏令时规划指南](#)

注：这些文档不仅适用于美国2008年夏令时更改，还适用于全球时区注意事项。

此列表提供有关特定语音和统一通信产品的背景信息：

- *Cisco Unified Intelligent Contact Management Enterprise*，并托管外围设备，配置在与外围设备网关不同的时区中由于思科统一智能联系管理(ICM)企业版和托管版产品的外围网关(PG)组件包含基于2007年之前夏令时开始和停止日期约定的逻辑，因此必须应用软件维护才能适应2007年夏令时更改。这种考虑增加了Windows操作系统(上面)，并且当由PG控制的外围设备配置为在与PG本身不同的时区中运行时适用。此外，这仅适用于以下统一智能联系管理企业和托管外围设备类型：Aspect联系中心Avaya Definity ECSNortel DMS 100Rockwell SpectrumSymposium ACMI外围设备(统一联系中心企业网关PG)要检查外围设备是否配置在不同的时区中，请在给定PG上调用Windows注册表编辑器，并检查以下产品注册表项下的TimeZone值。请注意，“n”和“A/B”分别根据特定PG编号和侧标识变化：HKLM\Software\Cisco Systems, Inc.\ICM\- *Cisco 出站选项*去话选项7.0和7.1版(至7.1(2))还包含对2007年之前DST开始和停止日期进行硬编码假设的逻辑。随着修订的2007 DST策略生效，去话选项将包含因此过时的规则。部署7.0或7.1版(至7.1(2))呼出选项的客户必须升级其维护版本的Cisco Unified Intelligent Contact

Management Enterprise和托管或Cisco Unified Contact Center产品。下面的解决方案部分介绍所需的最低维护级别。此更新必须除Windows操作系统更新外(2008年4月之前)。注意：在FTC指定的时间段之外拨打客户电话违反了FTC法规。因此，维护更新或可接受的解决方法必须在2008 DST更改期之前到位。遵守联邦法律的责任由客户承担。

- 思科企业报告(WebView)统一联系中心企业版以及托管和统一智能联系管理(ICM)企业版和托管版产品的思科企业报告(WebView)取决于JDK/JRE，需要更新到WebView服务器。WebView版本7.0/7.1随JDK/JRE版本1.4.2一起提供，可以使用Sun的TZ更新工具进行更新。WebView 6.0版随J2SE SDK版本1.3.1一起提供，标准TZUpdater工具不支持该版本。为了对WebView 6.0应用补救性修复，客户必须获取特定于J2SE SDK 1.3.1的TZUpdater工具版本。您可以从以下URL下载TZUpdater工具：<http://java.sun.com/javase/timezones/index.html>
- 启用了配置管理服务(CMS)的总代理商管理工作站(AW)CMS节点是总代理商AW的组件，通过AW上的ICM设置启用。CMS公开了多渠道选项(如思科协作服务器、思科电子邮件管理器和其他第三方应用)的系统配置API。系统IPCC Web管理工具和座席恢复Web工具在7.0/7.x中也使用它。节点仅根据这些环境的需要启用。作为基于Java的API提供程序，CMS利用JDK/JRE并处理来自Java环境的日期和时间引用。CMS版本6.0和7.0/7.x随JDK/JRE 1.4.2和(如中所述的其他Java组件)一起提供，需要TZUpdater工具补丁正确处理修订的DST日期过渡。
- 系统IPCC Web管理，代理重新筛选Web工具(非系统IPCC)系统IPCC Web管理界面(基于Web的配置)和代理重新激活Web工具功能都部署了Java技术并使用JDK/JRE 1.4.2版(全局安装)。在这两种情况下，日期和时间上下文(从Java运行时环境获取)都限于应用程序日志文件时间戳。思科建议您使用TZUpdater工具补丁更新JDK/JRE环境。
- 思科计算机电话集成(CTI)选项(Cisco Toolkit Java API Desktop)Cisco CTI工具包Java集成库API(Java CIL)需要JDK/JRE，并将其用于日期/时间上下文。版本6.0和7.0/7.1最初都随附1.4.2 JDK/JRE的早期版本，并且每个版本都是TZUpdater工具补丁的候选版本。

## 问题症状

此列表可识别问题症状：

- Microsoft Windows注意事项如果无法使用与上述特定Windows版本相关的Microsoft建议更新Windows操作系统，将导致联系中心解决方案各个方面的时间和日期引用不准确，最显著的是大约半小时数据报告记录以及(如果部署了“去话选项”)营销活动拨号时间不准确。维护不完整时，可能会出现不可预知的情况，例如您根据此通知更新思科去话选项，但无法正确维护Windows操作系统。
- 思科统一智能联系中心管理企业版和托管，其外围设备配置在与外围设备网关不同的时区中在与相应外围设备不同的时区部署外围设备网关(PG)的客户在2008年4月初之前未能将产品版本更新到所需维护级别时，可能会遇到随着时间向前移动半小时报告数据以及随着时间返回而重叠的重复数据的问题。注意：在2008年澳大利亚夏令时更改之前，如果客户将系统的外围设备配置错误，则可能会发现这些问题。
- Cisco 出站选项如果无法升级到呼出选项7.0或7.1(到7.1(2))的最低建议维护级别，将导致呼叫间隔不准确且不可预测，从2008年4月澳大利亚夏令时更改开始生效。两个具体的问题症状似乎很合理：呼出呼叫中心在活动时间开始后一小时内无法拨号客户。呼出呼叫中心在活动结束后继续拨打客户电话一小时。
- 思科企业报告(WebView)如果未能使用上述维护更新WebView服务器JDK/JRE，则可能导致跨报告的日期和时间引用不准确，包括历史和实时。此外，使用与时间相关的报告(如作业安排程序、收藏夹报告或事件查看器)的WebView功能可能包含错误的日期和时间上下文。它还可能导致日志文件事件条目的时间戳具有误导性。报告生成和一般功能将继续按预期运行，但这些日期和时间引用的明显例外。
- 启用了配置管理服务(CMS)的总代理商管理工作站(AW)只有在启用CMS时，您才必须更新总代理商AW JDK/JRE，才能支持CMS。CMS将日期和时间信息用于事件记录，如果您未能应用

JRE/JDK更新，可能会导致误导的时间戳，从而干扰任何必需的问题诊断和隔离工作。**注意**：您可以选中CMS节点复选框以在AW设置中启用CMS。

- **系统IPCC Web管理，代理重新筛选Web工具（非系统IPCC）** 如果无法更新这些基于Web的配置工具（如上面的CMS案例）所使用的JDK/JRE，则可能导致日志文件事件条目的时间戳出现误导，从而干扰任何必需的问题诊断和隔离工作。
- **思科计算机电话集成选项(Cisco Toolkit Java API Desktop)**无法使用2008澳大利亚夏令时的JDK/JRE更新更新Java CIL CTI桌面环境，可能会导致意外的日期和时间引用。该分支部分取决于API和应用设计的具体使用。

## 解决方案

此列表介绍了这些产品的解决方案：

- **Microsoft Windows**注意事项根据本节“背景”部分中引用的Microsoft准则应用Windows系统更新。问题或特殊考虑问题应直接提供给Microsoft。思科企业和托管联系中心客户负责管理自己的Windows Server操作系统。
- **Cisco Unified Intelligent Contact Management Enterprise，并托管外围设备，配置在与外围设备网关不同的时区中**思科对适用的PG外围设备信息管理器组件进行了必要的更改，以用于2007夏令时，其中外围设备与PG处于不同的时区，更新包含在软件的以下维护版本中：智能联系管理(ICM)企业版6.0 SR9及更高版本IP联系中心(IPCC)企业版6.0 SR9及更高版本思科统一联络中心企业版和托管版7.1(3)及更高版本思科统一智能联系管理企业版和托管版7.1(3)及更高版本版本6.0服务版本9于2007年1月发布，而相应7.1产品的7.1(3)维护版本于2006年12月发布。当前部署版本7.0（具有任何服务版本）的客户需要升级到维护版本7.1(3)才能获取更新。如果客户的ACD与其PG处于不同的时区，并且无法（或不愿）升级到企业或托管软件的所需版本，则可以使用以下解决方法：将PG和ACD配置为与ACD位于同一时区（虽然地理上它们不在），并删除（或设置为减1）本节“背景”主题中提到的TimeZone注册表值。这不需要上述版本维护，但需要Windows操作系统夏令时补丁。**注意**：此解决方法不适用于在ACD跨多个时区从单个PG服务器部署多个外围设备的客户。此类拓扑需要推荐的产品版本补丁和Windows更新。无论是否采用上述解决方法，都应应用Windows操作系统补丁。
- **Cisco 出站选项**适应2007年DST更改的“去话选项”要求您对相关操作系统版本（根据以上版本）应用Windows操作系统更新，并升级到Cisco Unified Contact Center Enterprise或Hosted和Cisco Unified Intelligent Contact Management Enterprise或Hosted软件的最低维护级别。升级要求仅适用于运行思科呼出选项7.0（任何服务版本）、7.1(1)或7.1(2)的客户。所需的最低维护更新版本如下：思科统一联络中心企业版和托管版7.1(3)思科统一智能联系管理企业版和托管版7.1(3)为取代当前版本7.0、7.1(1)和7.1(2)客户的软件升级，您可以对澳大利亚夏时制时间更改使用此解决方法，以避免拨号时间班次，并且不遵守FTC关于呼出时间的规定：将活动开始时间和结束时间配置为比实际时间早一个小时，从2008年3月最后一个星期日的03:00到2008年4月第一个星期日，从2008年10月第一个星期日的02:00到2008年10月最后一个星期日的02:00。**注意**：思科强烈建议您将软件维护级别更新为适当的级别，作为首选方法。
- **思科企业报告(WebView)**对于WebView 7.0/7.1，请使用Sun TZUpdater工具更新JDK/JRE版本1.1.2。对于WebView 6.0，请使用TZUpdater工具更新J2SE SDK 1.3.1。Cisco建议您仔细阅读自述文件在继续安装之前。**注意**：如果无法使用TZUpdater工具，请升级J2SE SDK。必须将JDK/JRE安装到与WebView第三方安装程序最初安装JDK/JRE的同一驱动器上的目录中。如果将WebView服务器更新为J2SE SDK 1.3.1的更高版本，请完成以下步骤：从Sun网站下载J2SE SDK 1.3.1，网址为：<http://java.sun.com/javase/timezones/index.html>停止并启动WebView服务：选择**Start > Programs > Administrative Tools > Services**。右键单击**IIS Admin Service**。选择**Stop**。系统将显示警报，通知您此操作将停止万维网发布服务。将SDK安装到与WebView第三方安装程序最初安装SDK的同一驱动器上的建议目录。重新启动WebView。打开Windows服务控制面板。选择万维网发布服务，然后单击**开始**。

- 启用了配置管理服务(CMS)的总代理商AWAW CMS节点的6.0和7.0/7.1版随JDK/JRE 1.4.2\_x版一起提供。您可以使用TZUpdater工具应用适当的夏时制更新。此产品使用JDK/JRE的直接(全局)安装,不需要明确的路径规范。Cisco建议您在继续安装之前仔细阅读自述文件。
- 系统IPCC Web管理,代理重新筛选Web工具(非系统IPCC)JDK/JRE 1.4.2\_x版随附的这些基于Web的配置工具的7.0/7.1版。您可以使用TZUpdater工具应用适当的夏时制更新。此产品使用JDK/JRE的直接(全局)安装,不需要明确的路径规范。Cisco建议在继续安装之前[仔细阅读读\(Java SE\)时区更新程序工](#)具自述文件。
- 思科计算机电话集成选项(Cisco Toolkit Java API Desktop)对于Java CIL选项(JDK/JRE 1.4.2\_x版)的6.0和7.0/7.1版,请使用TZUpdater工具以应用适当的夏时制更新。此产品使用JDK/JRE的直接(全局)安装,不需要明确的路径规范。Cisco建议在继续安装之前[仔细阅读读\(Java SE\)时区更新程序工](#)具自述文件。
- CTI桌面通常,使用Java CIL的企业和托管联系中心产品组件依赖底层Red Hat Linux操作系统来清单时区上下文,包括夏令时开始和结束事件计时。因此,所有企业和托管联系中心客户必须遵守Red Hat对Linux系统维护的指导,以确保其系统在2007年夏令时更新。时区更新可通过Red Hat Network获得。要更新系统,请使用以下命令启动Red Hat更新代理: **up2date** 或 **up2date -u tzdata** 此命令启动交互过程,导致在系统上升级相应的RPM。更新工具会更新包含数据文件的tzdata包,其中包含全球各个时区的规则。必须将tzupdater应用于当前发布的CTI产品的当前JRE/JDK。当前支持的JRE/JDK是1.4.2\_13。JavaCIL 6.0在Red Hat Linux Enterprise 3.0上运行,JavaCIL 7.0/7.1在Red Hat Linux Enterprise 4.0上运行。

**注意:** 为了适应夏时制更改的认识,还应对旧版智能联系管理(ICM)企业版或托管版和IP联系中心(IPCC)企业版或托管版产品实施上述Microsoft Windows程序,但是,由于这些版本的思科联系中心软件已超过其软件维护终止日期,必须将其升级为当前版本支持的主要版本级别,以便获取所需的思科维护更新。如果客户不要升级,建议您遵循为6.0和7.x安装提供的变通方法。请参阅[销售终止和寿命终止产品](#)页。

## [VPN 3000集中器\(Altiga OS\)](#)

系统的不可能更改DST配置参数运行Altiga OS。目前,在Altiga OS 4.1和4.7版本,您能使夏令时功能为了使用夏时制默认设置,如以前被设置。要解决此问题,您必须将新夏令时在2008年4月6日发生时提前一小时。应在这些设备上禁用DST,以便设备不会尝试在10月的第1个星期日提前设置时钟。

**注意:** 本部分中提供的信息对于选择在固定代码可用后不升级到固定代码的用户是一种解决方法。

您能禁用夏时制和设置时钟转接如此图象所显示:

The screenshot shows the 'Configuration | System | General | Time and Date' menu path. Below the breadcrumb is a title bar 'Configure the time and date.' followed by an information icon and a message: 'Setting the time on your VPN 3000 Concentrator is very important, so that logging and accounting information is correct.' Below this, it states 'The current time on the device is Monday, 01 October 2001 16:23:44.' The 'New Time' section has input fields for '16 : 42 : 42', a dropdown for 'October', a field for '1', a field for '2001', and a dropdown for '(GMT+05:00) Karachi'. There is a checked checkbox for 'Enable DST Support' and 'Apply' and 'Cancel' buttons at the bottom.



## [背景信息](#)

夏令时(SA)[www.eric.sa.gov.au](http://www.eric.sa.gov.au) — 此页提供有关南澳大利亚时间的信息。该页包含有关南澳大利亚夏令时和南澳大利亚夏令时开始和结束的信息。

夏令时日期(Vic)[www.vic.gov.au](http://www.vic.gov.au) — 此页提供有关Victoria的夏令时日期的信息。

新南威尔士的夏令时[www.lawlink.nsw.gov.au](http://www.lawlink.nsw.gov.au) — 此页提供有关新南威尔士州时间的信息。该页包含有关NSW中东部标准时间和夏令时开始和结束的信息。

WA中的夏令时<http://wa.gov.au> — 2006年12月3日，西澳大利亚州开始了为期三年的夏令时试用。此站点的夏令时日期为2007年和2008年。

ACT中的夏令时和公共节假日 [www.cmd.act.gov.au](http://www.cmd.act.gov.au) — 此页提供有关澳大利亚首都地区夏令时和公共节假日的信息。该页包含2007/08年夏季的夏令时日期和2007和2008年的公共假日日期。

塔斯马尼亚的夏令时安排[www.dpac.tas.gov.au](http://www.dpac.tas.gov.au) — 此页提供有关塔斯马尼亚州夏令时的信息。该页面还包含有关在此期间其他状态中的时间的信息

[\[返回顶层\]](#)

文档ID100509

## [相关信息](#)

- [JRE 软件中的时区数据版本](#)
- [Java 技术 Bug ID 6595137](#)
- [用于 Microsoft Windows 操作系统的 2007 年 12 月累积时区更新](#)
- [Red Hat Linux 6.2: 《官方Red Hat Linux Alpha/SPARC安装指南 — 时区配置》](#)
- [澳大利亚政府网站](#)
- [技术支持和文档 - Cisco Systems](#)