

# Como configuro um pop-up de tela de dados corporativos?

## Contents

[Introduction](#)

[Como configuro um pop-up de tela de dados corporativos?](#)

[Informações Relacionadas](#)

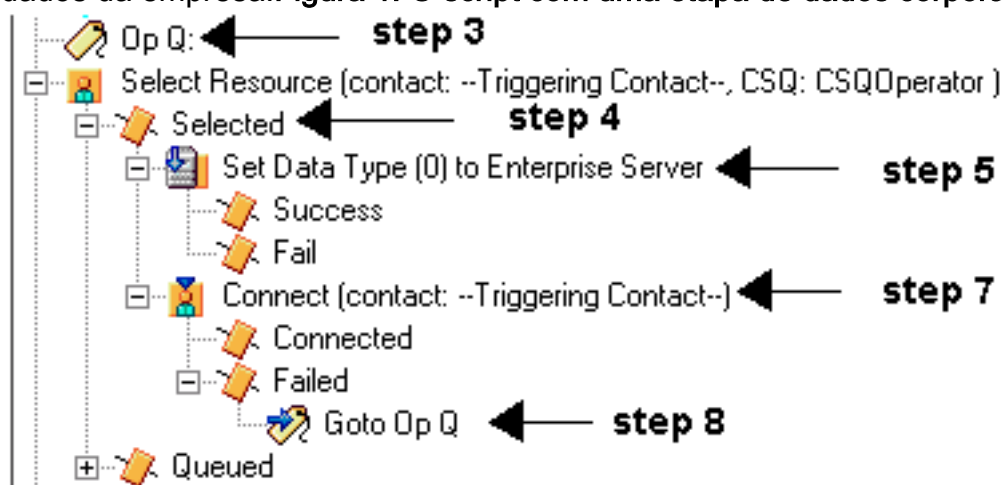
## Introduction

Este documento descreve o procedimento para configurar um pop-up de tela de dados corporativos. Isso ajuda a adicionar etapas específicas a scripts já existentes.

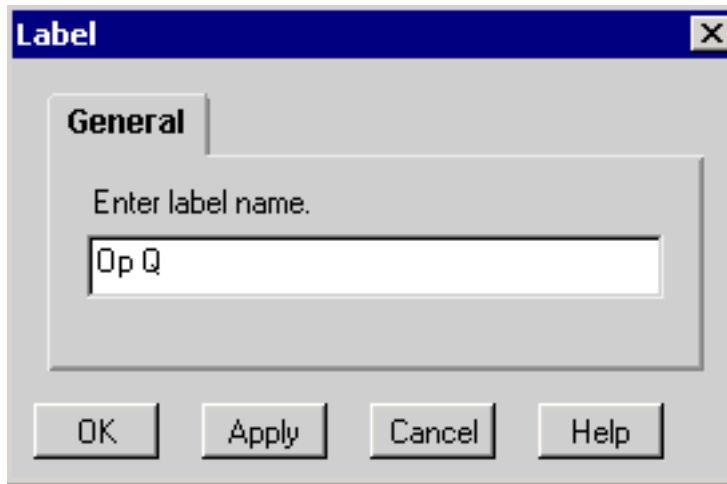
### P. Como configuro um pop-up de tela de dados corporativos?

A. O procedimento para configurar um pop-up de tela de dados da empresa é o seguinte:

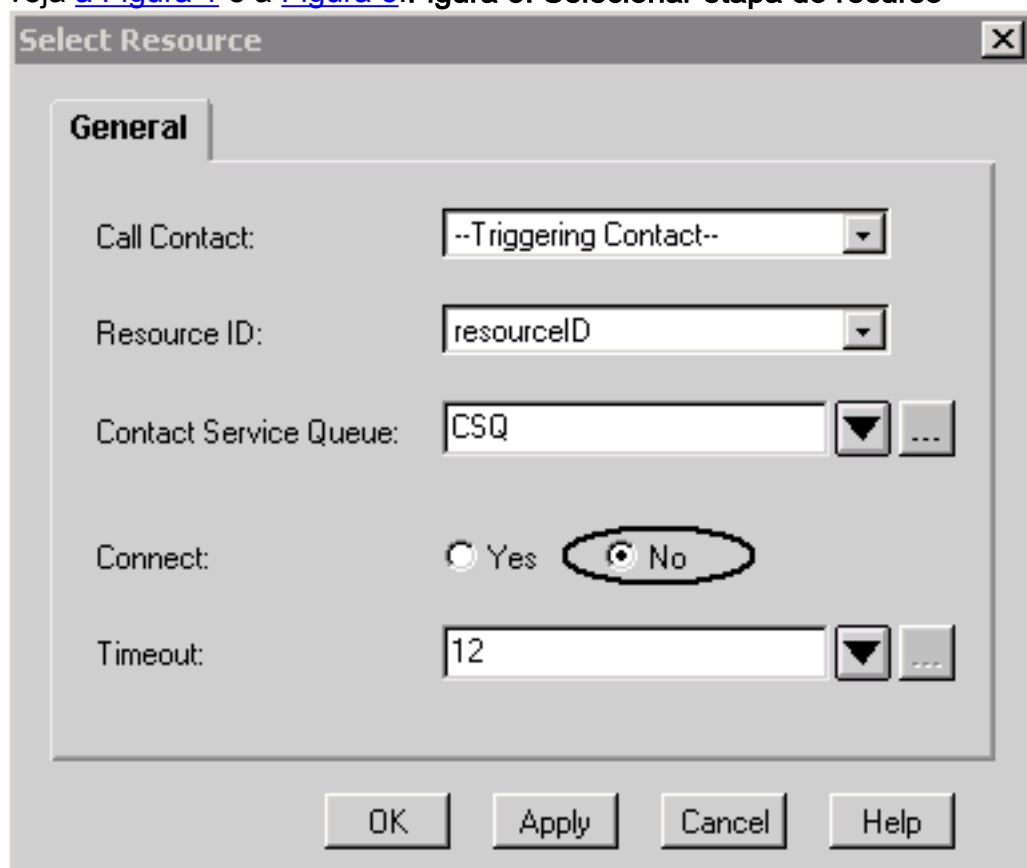
1. Configure os dados da empresa conforme mostrado nas páginas 2-3 a 2-8 do [Guia do usuário do administrador do Cisco Desktop](#). Esta etapa adiciona um campo personalizado à **Lista de campos** ou edita um campo personalizado atual. **Observação:** os campos predefinidos têm números de índice de 231 a 255 e não podem ser editados. Os campos personalizados podem usar números de índice de 0 a 230 e podem ser editados.
2. Execute o Cisco Response Applications Script Editor para modificar o script que exibe os dados da empresa. **Figura 1: O script com uma etapa de dados corporativos de um conjunto**



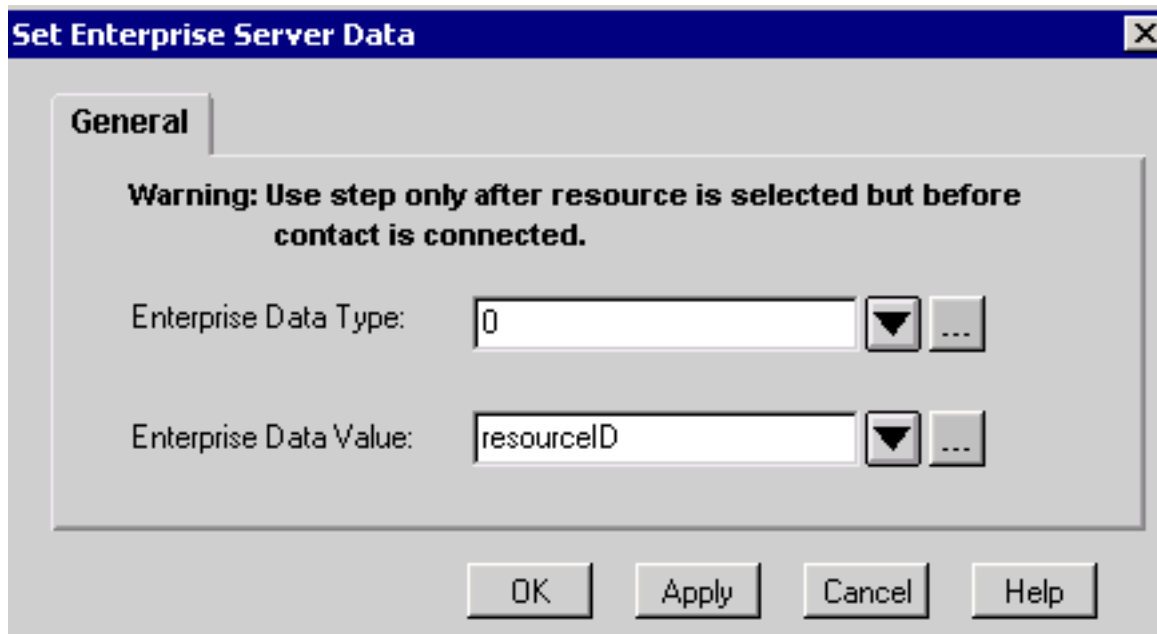
3. Adicione um rótulo chamado "Op Q" antes de **Selecionar recurso**, como mostrado na [Figura 1](#) e na [Figura 2](#). **Figura 2: Etapa de adição de rótulo**



4. Altere a etapa Selecionar recurso para que ele não se conecte imediatamente . A ramificação de saída selecionada é exibida depois que você seleciona o botão de opção **No**, veja a [Figura 1](#) e a [Figura 3](#). **Figura 3: Selecionar etapa do recurso**



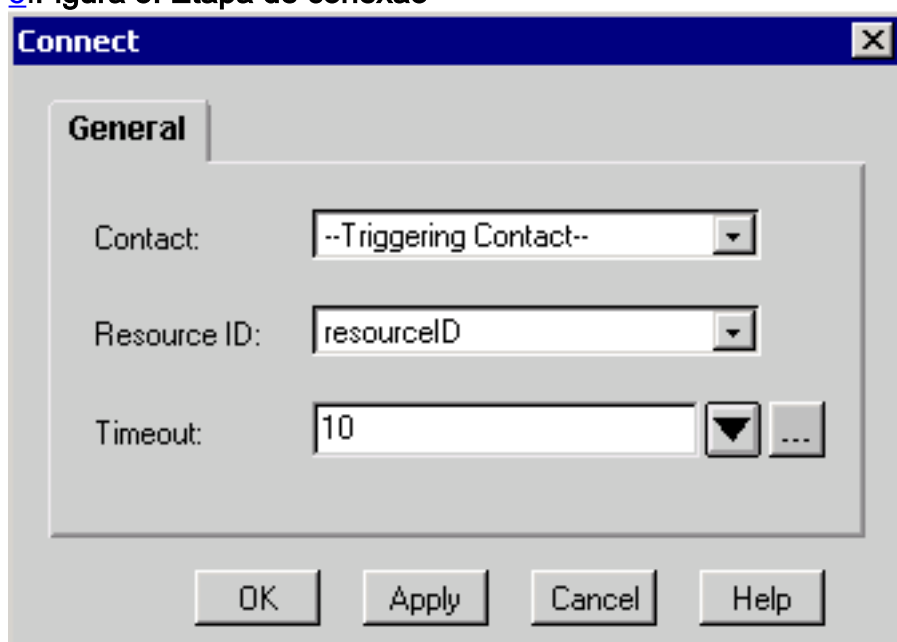
5. Adicione a etapa **Set Enterprise Data** com o índice do campo e a variável string que estão definidos na etapa 1, mostrada na [Figura 1](#) e na [Figura 4](#). **Figura 4: Etapa Definir Dados do Servidor Corporativo**



6. Para adicionar outras etapas do **Set Enterprise Data**, repita a etapa 5 conforme necessário.

7. Adicione a etapa **Connect** com a **variável ResourceID**, mostrada na [Figura 1](#) e na [Figura](#)

5. **Figura 5: Etapa de conexão**



8. Na etapa com falha, em **Connect**, adicione uma etapa **Goto** para ir para "Op Q", conforme mencionado na etapa 3, veja a [Figura 1](#) e a [Figura 6](#).



## Informações Relacionadas

- [Guia do Usuário do Cisco Desktop Administrator](#)
- [Suporte Técnico - Cisco Systems](#)