

Instalar e configurar o FindIT Network Manager e FindIT Network Probe no Microsoft Hyper-V Manager

Objetivo

O Cisco FindIT Network Management fornece ferramentas que ajudam você a monitorar, gerenciar e configurar facilmente seus dispositivos de rede Cisco das séries 100 a 500, como switches, roteadores e pontos de acesso sem fio (WAPs) usando seu navegador da Web. Ele também notifica você sobre notificações de dispositivos e suporte da Cisco, como disponibilidade de novo firmware, status do dispositivo, atualizações de configurações de rede e quaisquer dispositivos conectados da Cisco que não estejam mais na garantia ou cobertos por um contrato de suporte.

FindIT Network Management é um aplicativo distribuído composto de dois componentes ou interfaces separados: um ou mais testes conhecidos como FindIT Network Probe e um único gerente chamado FindIT Network Manager.

Uma instância do FindIT Network Probe instalada em cada local na rede executa a descoberta de rede e se comunica diretamente com cada dispositivo da Cisco. Em uma única rede local, você pode optar por executar uma instância autônoma do FindIT Network Probe. No entanto, se a sua rede for composta de vários locais, você poderá instalar o FindIT Network Manager em um local conveniente e associar cada teste ao gerente. Na interface do gerente, você pode obter uma visão de alto nível do status de todos os sites da sua rede e se conectar à Sonda instalada em um site específico quando desejar exibir informações detalhadas desse site.

Este artigo fornece instruções sobre como instalar e configurar o FindIT Network Manager e o FindIT Network Probe no Microsoft Hyper-V Manager.

Instale o FindIT Network Manager no Microsoft Hyper-V Manager

Instalar o Computador Virtual no Microsoft Hyper-V Manager

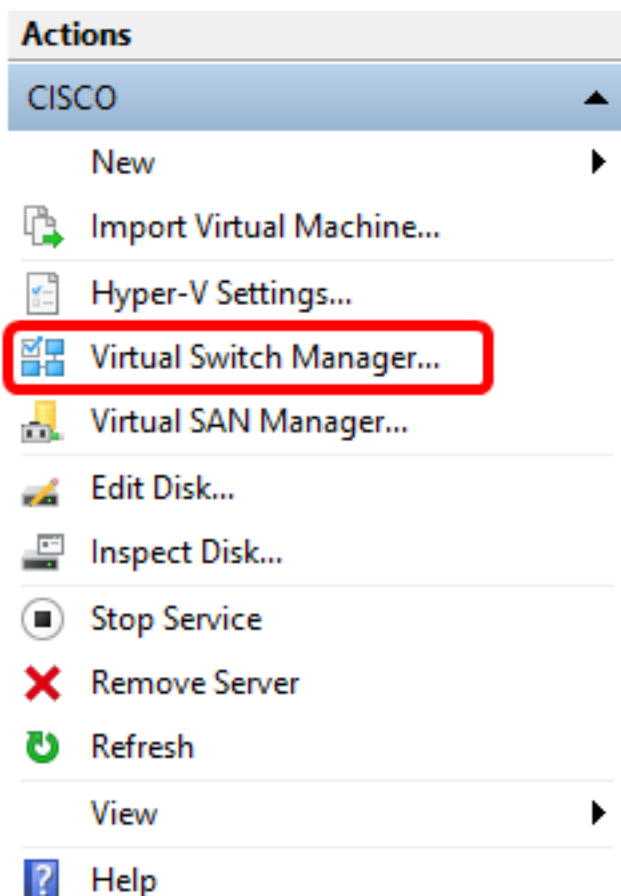
Siga estas etapas para implantar a imagem da máquina virtual (VM) do disco rígido virtual (VHD) no Microsoft Hyper-V Manager.

Etapa 1. Inicie o Gerenciador do Hyper-V em seu Windows Server ou computador.




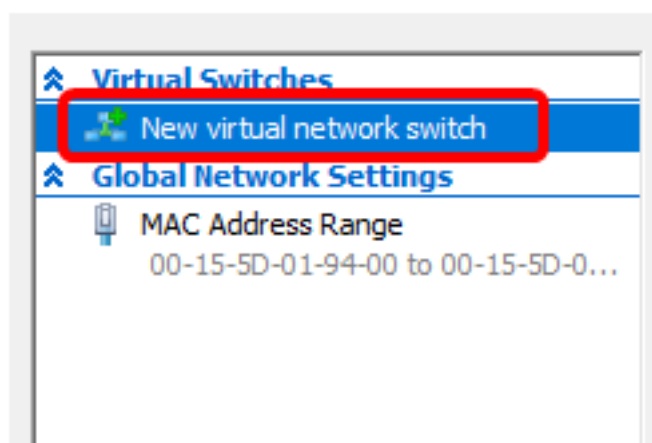
Note: Neste exemplo, o Windows 10 é usado.

Etapa 2. Escolha **Virtual Switch Manager**.

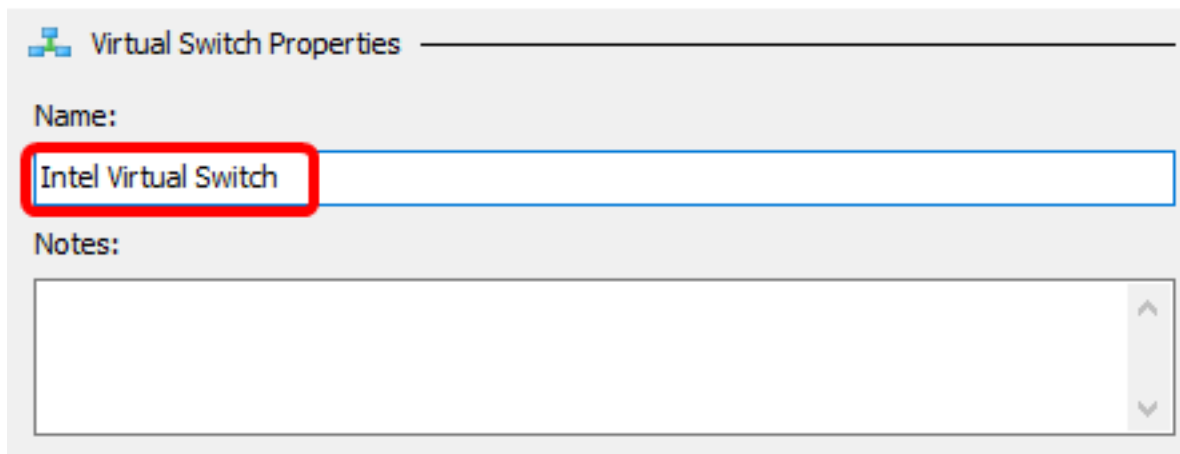


Etapa 3. Na área Switches virtuais, clique em **Novo switch de rede virtual** para adicionar um switch virtual.

 Virtual Switch Manager for CISCO

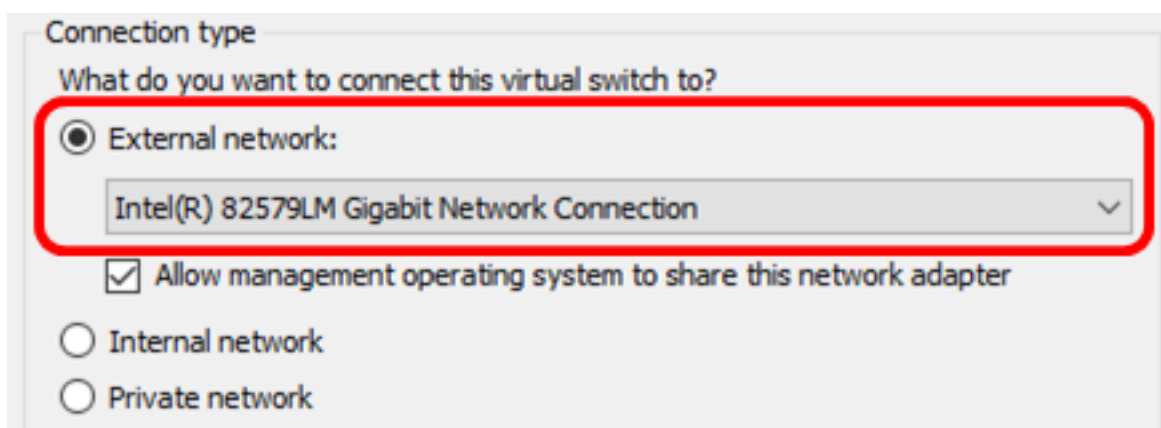


Etapa 4. No lado esquerdo da janela, insira o nome do switch virtual no campo *Name*.



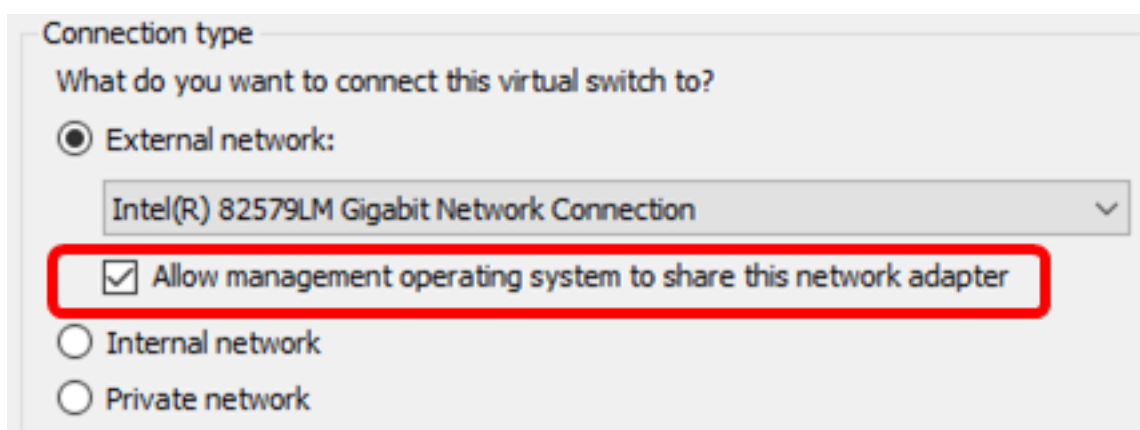
Note: Neste exemplo, é usado o Comutador Virtual Intel.

Etapa 5. Clique em **Rede externa** e escolha um adaptador na lista suspensa.




Note: Neste exemplo, a Conexão de rede Gigabit Intel(R) 82579LM é escolhida.

Etapa 6. Verifique se a caixa de seleção **Permitir que o sistema operacional de gerenciamento compartilhe este adaptador de rede** está marcada. Isso significa que o sistema operacional de gerenciamento terá acesso ao adaptador de rede físico escolhido.



Passo 7. Clique em **Aplicar** e clique em **OK**.

 Virtual Switch Properties

Name:
Intel(R) 82579LM - Virtual Switch

Notes:

Connection type
What do you want to connect this virtual switch to?

External network:
Intel(R) 82579LM Gigabit Network Connection

Allow management operating system to share this network adapter

Internal network
 Private network

VLAN ID
 Enable virtual LAN identification for management operating system

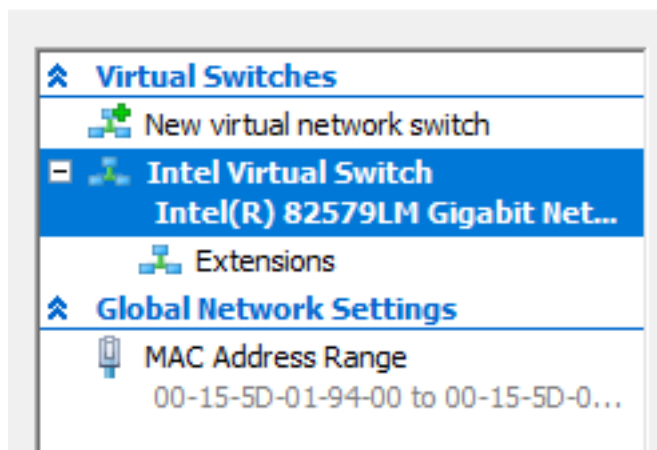
The VLAN identifier specifies the virtual LAN that the management operating system will use for all network communications through this network adapter. This setting does not affect virtual machine networking.

Remove

OK Cancel **Apply**

O novo switch virtual deve ser exibido na área Switches virtuais.

Virtual Switch Manager for CISCO

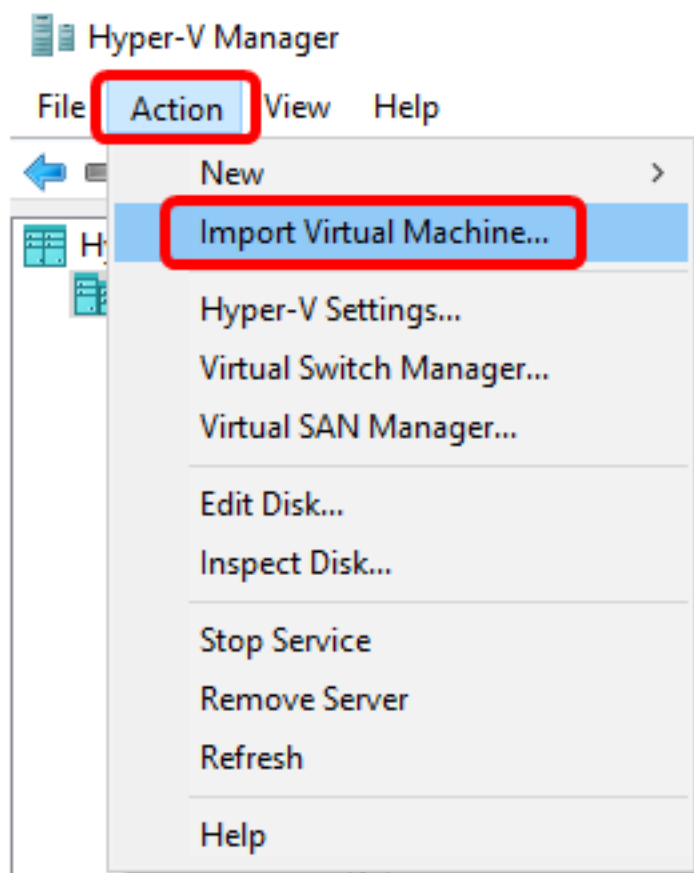


Instale o FindIT Network Manager usando o Microsoft Hyper-V Manager

Siga estas etapas para implantar a imagem da máquina virtual (VM) do disco rígido virtual (VHD) no Microsoft Hyper-V Manager.

Etapa 1. Baixe a imagem do FindIT Network Manager VHD VM do [site Cisco Small Business](#) e, em seguida, extraia o local de sua preferência.

Etapa 2. No Hyper-V Manager, clique em **Action > Import Virtual Machine**.






Etapa 3. Clique em **Procurar** e localize o arquivo VHD baixado na Etapa 1.

Specify the folder containing the virtual machine to import.

Folder:

Browse...

Etapa 4. Navegue pela pasta FindITNetworkManager e clique em **Select Folder**.

Name	Date modified	Type
 Snapshots	8/28/2016 7:33 PM	File folder
 Virtual Hard Disks	10/7/2016 11:52 AM	File folder
 Virtual Machines	10/7/2016 11:53 AM	File folder

<

er:

Etapa 5. Clique em Next.

Specify the folder containing the virtual machine to import.

Folder:

Etapa 6. Clique em **Avançar** novamente.

Select the virtual machine to import:

Name	Date Created
FindITNetworkManager	8/26/2016 3:28:19 PM

< Previous

Next >

Finish

Cancel

Passo 7. Clique em **Copiar a máquina virtual (criar uma nova ID exclusiva)** e clique em **Avançar**.

Choose the type of import to perform:

- Register the virtual machine in-place (use the existing unique ID)
- Restore the virtual machine (use the existing unique ID)
- Copy the virtual machine (create a new unique ID)

< Previous **Next >** Finish Cancel

Etapa 8. Clique em **Avançar** para armazenar a VM no local especificado.

Note: Como alternativa, você pode marcar a caixa de seleção **Armazenar a máquina virtual em um local diferente** para alterar o local especificado.

You can specify new or existing folders to store the virtual machine files. Otherwise, the wizard imports the files to default Hyper-V folders on this computer, or to folders specified in the virtual machine configuration.

Store the virtual machine in a different location

Virtual machine configuration folder:

C:\ProgramData\Microsoft\Windows\Hyper-V\

Browse...

Checkpoint store:

C:\ProgramData\Microsoft\Windows\Hyper-V\

Browse...

Smart Paging folder:

C:\ProgramData\Microsoft\Windows\Hyper-V\

Browse...

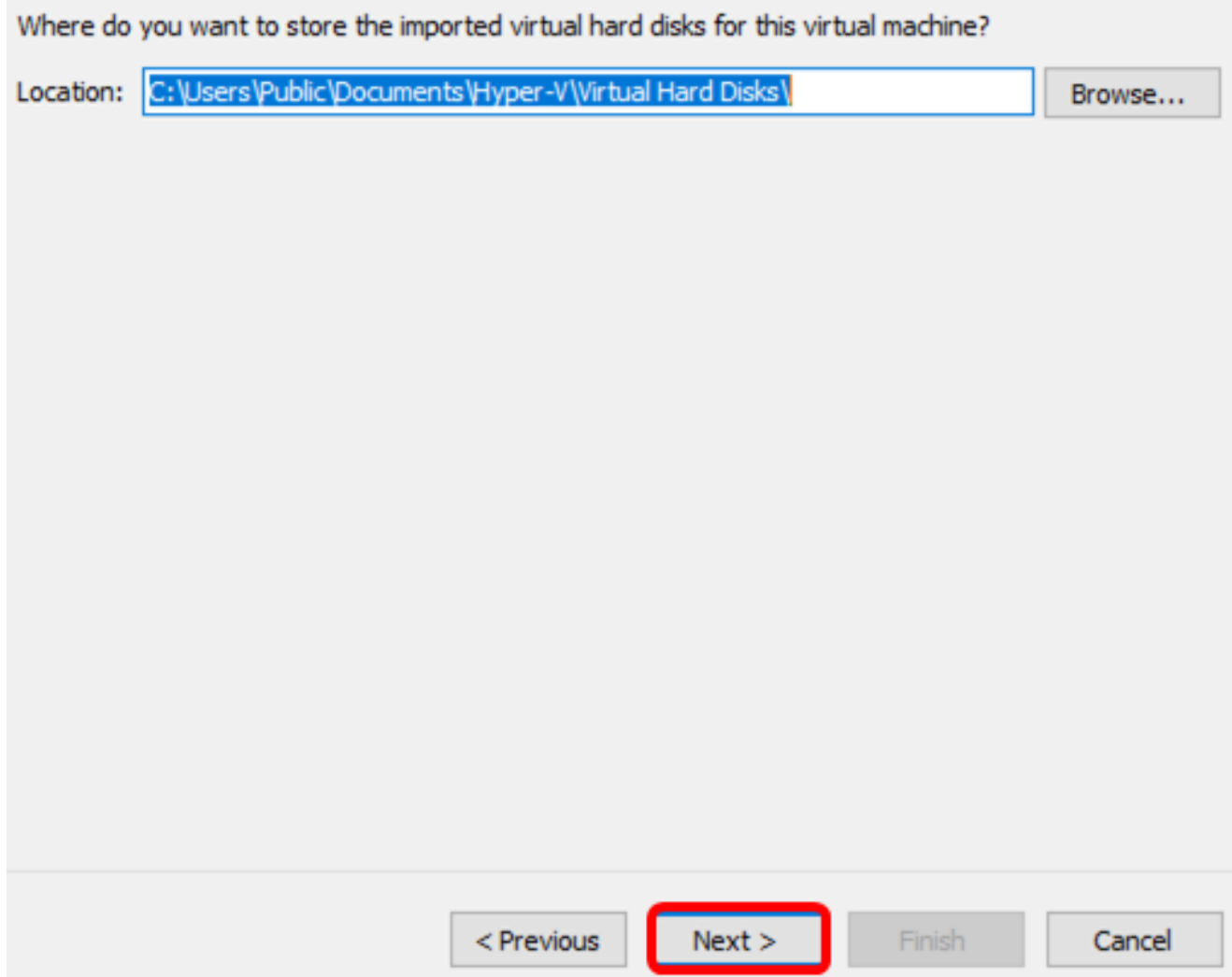
< Previous

Next >

Finish

Cancel

Etapa 9. Clique em **Avançar** novamente.



Etapa 10. Revise a Descrição e clique em **Concluir**.

You are about to perform the following operation.

Description:

Virtual Machine:	FindITNetworkManager
Import file:	C:\Users\CISCO\Documents\FindIT\CentOS68-FindITManager-
Import Type:	Copy (generate new ID)
Virtual machine configuration folder:	C:\ProgramData\Microsoft\Windows\Hyper-V\
Checkpoint folder:	C:\ProgramData\Microsoft\Windows\Hyper-V\
Smart Paging file store:	C:\ProgramData\Microsoft\Windows\Hyper-V\
Virtual hard disk destination folder:	C:\Users\Public\Documents\Hyper-V\Virtual Hard Disks\

To complete the import and close this wizard, click Finish.

< Previous

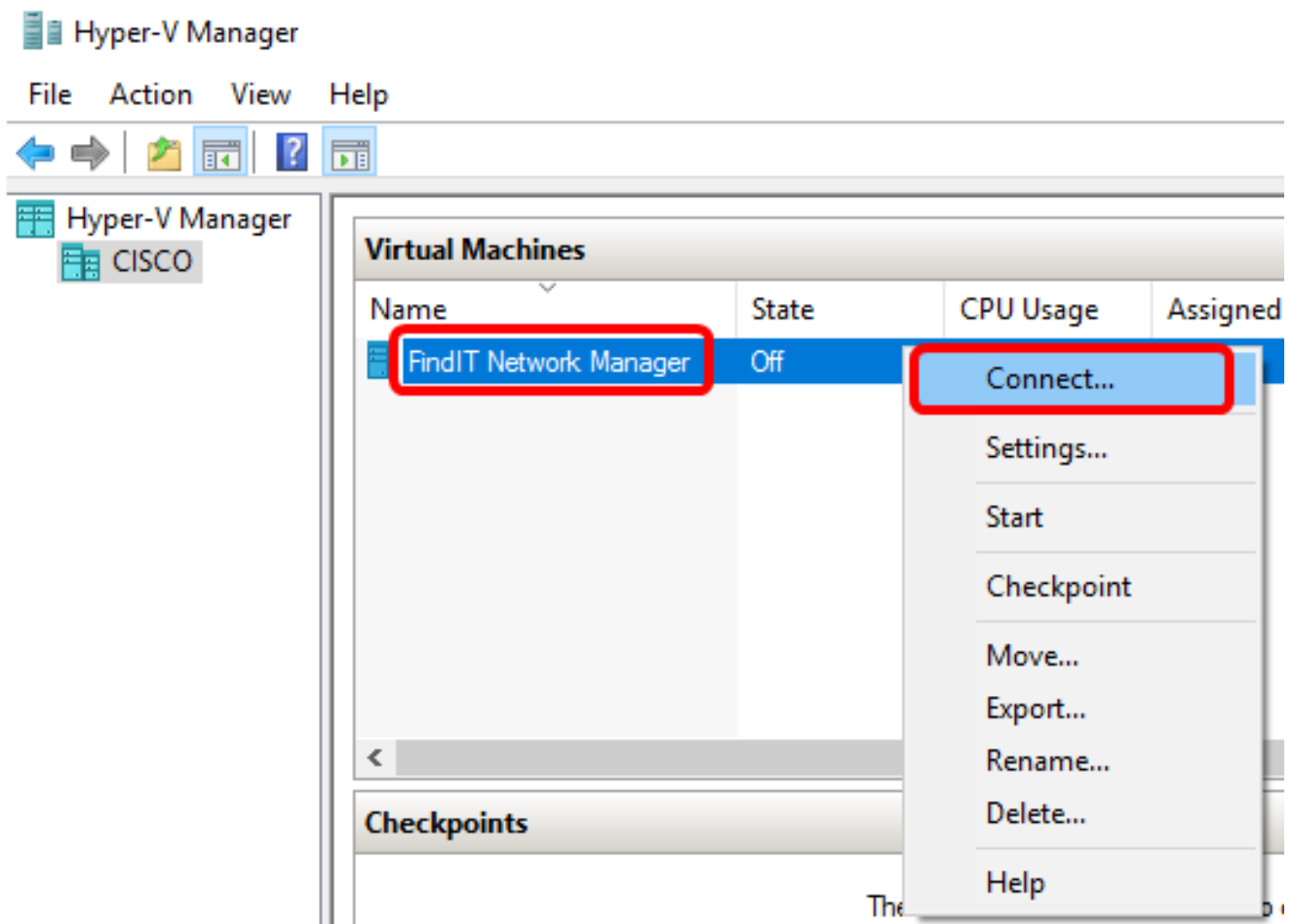
Next >

Finish

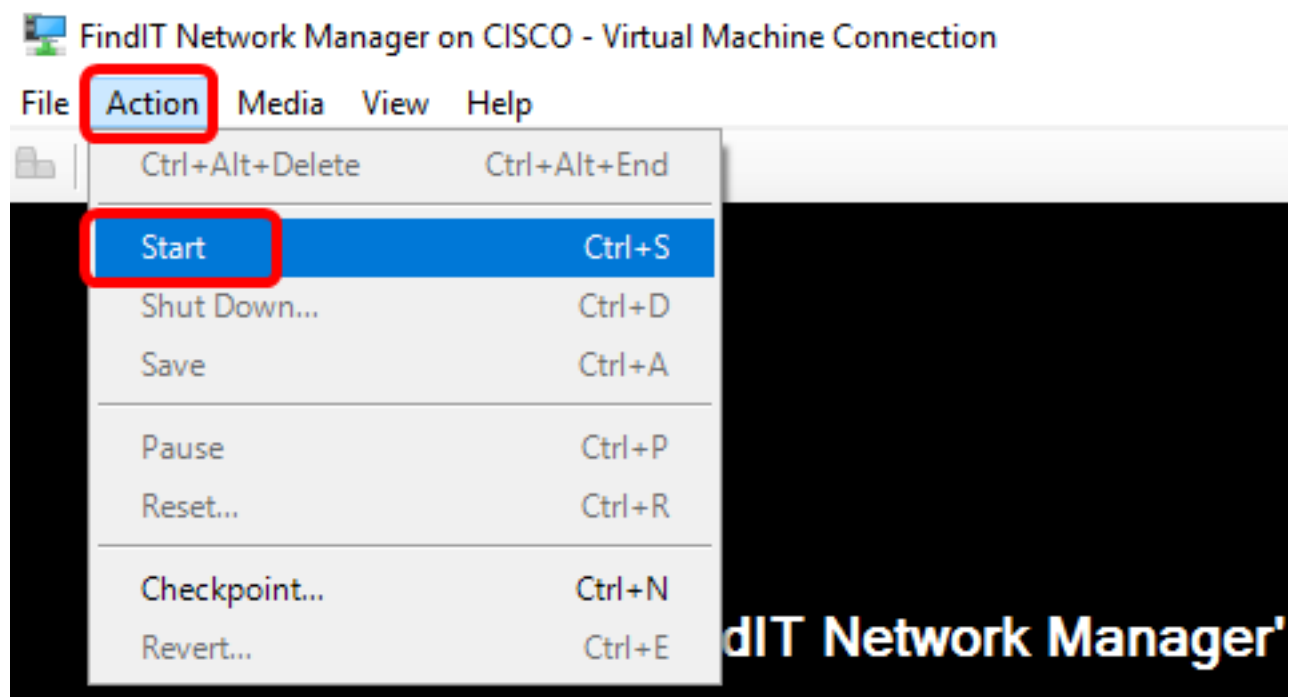
Cancel

Note: O FindIT Network Manager será exibido na lista de máquinas virtuais depois de implantado com êxito.

Etapa 11. Clique com o botão direito do mouse na VM e, em seguida, clique em **Connect** (Conectar) para abrir o console da VM.



Etapa 12. Clique na nova VM e, em seguida, clique em **Action > Start** para ligar a VM.



Agora você deve ter implantado a VM FindIT Network Manager no Microsoft Hyper-V Manager.

Configurar o FindIT Network Manager implantado

Quando a implantação do FindIT Network Manager for concluída usando sua máquina

virtual preferida, siga as etapas abaixo para configurar a VM.

Etapa 1. Faça login no console usando o nome de usuário e a senha padrão: cisco/cisco.

```
FindITManager login: cisco
Password: cisco
```

Etapa 2. Quando for solicitado a alterar a senha da conta cisco, digite a senha atual.

```
CentOS release 6.8 (Final)
Kernel 2.6.32-642.3.1.el6.x86_64 on an x86_64

FindITManager login: cisco
Password:
You are required to change your password immediately (root enforced)
Changing password for cisco.
(current) UNIX password:
```

Etapa 3. Digite e digite novamente a nova senha para a conta cisco.

```
CentOS release 6.8 (Final)
Kernel 2.6.32-642.3.1.el6.x86_64 on an x86_64

FindITManager login: cisco
Password:
You are required to change your password immediately (root enforced)
Changing password for cisco.
(current) UNIX password:
New password:
Retype new password: _
```

O endereço IP DHCP e o endereço GUI de administração serão exibidos.

```
CentOS release 6.8 (Final)
Kernel 2.6.32-642.3.1.el6.x86_64 on an x86_64

FindITManager login: cisco
Password:
You are required to change your password immediately (root enforced)
Changing password for cisco.
(current) UNIX password:
New password:
Retype new password:

-----
FindIT Manager (1.0.0.20160928-beta)
Powered by CentOS release 6.8 (Final)

IP Address: 192.168.1.101      Administration GUI: https://192.168.1.101
Enter 'sudo config_vm' to change platform settings and set a static IP a
-----
[cisco@FindITManager ~]$ _
```

Note: Neste exemplo, o endereço IP do FindIT Network Manager é 192.168.1.101 e o endereço da GUI de administração é <https://192.168.1.101>.

Etapa 4. Digite o comando **sudo config_vm** para iniciar o assistente de configuração inicial.

```
[cisco@FindITManager cisco]$ sudo config_vm
```

Etapa 5. Digite a senha para sudo. A senha padrão é cisco. Se você a alterou, digite a nova senha.

```
[cisco@FindITManager ~]$ cd /opt/cisco
[cisco@FindITManager cisco]$ sudo config_vm
[sudo] password for cisco:
```

Etapa 6. Digite **y** para Sim ou **n** para Não no assistente de configuração para configurar o Nome de host, Rede, servidor NTP e Fuso horário.

```
Config a hostname ? (y/n) : y
```

Passo 7. (Opcional) Se o DHCP for especificado ao configurar a rede, insira o comando **ifconfig** para verificar o endereço IP atribuído e lembre-se dele. Um IP estático também pode ser configurado.

```
[cisco@FindITManager cisco]$ ifconfig
```

Você deve ter concluído a instalação do FindIT Network Manager em sua VM.

Para saber como acessar e definir as configurações iniciais do FindIT Network Manager, clique [aqui](#) para obter instruções.

Instalar o FindIT Network Probe no Microsoft Hyper-V Manager

Instalar FindIT Network Probe

Siga estas etapas para implantar a imagem VHD VM no Microsoft Hyper-V Manager.

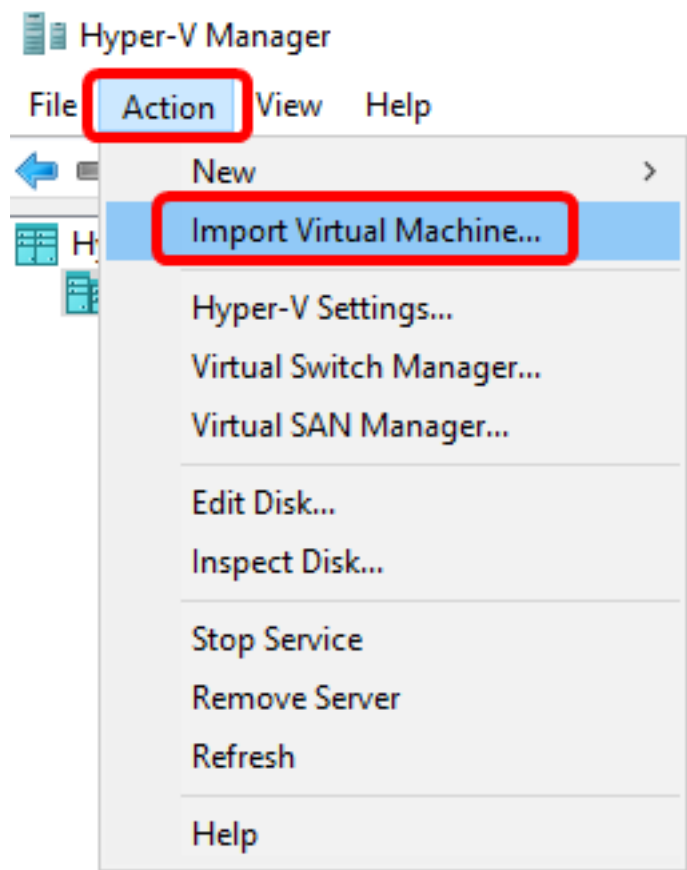
Etapa 1. Baixe a imagem da VM FindIT Network Probe VHD do [site Cisco Small Business](#).

Etapa 2. Inicie o Gerenciador do Hyper-V em seu Windows Server ou computador.

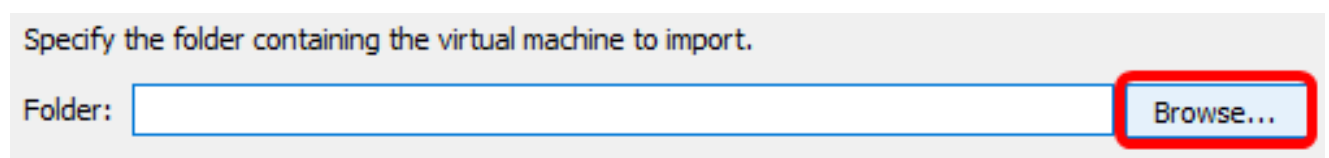


Note: Neste exemplo, o Windows 10 é usado.

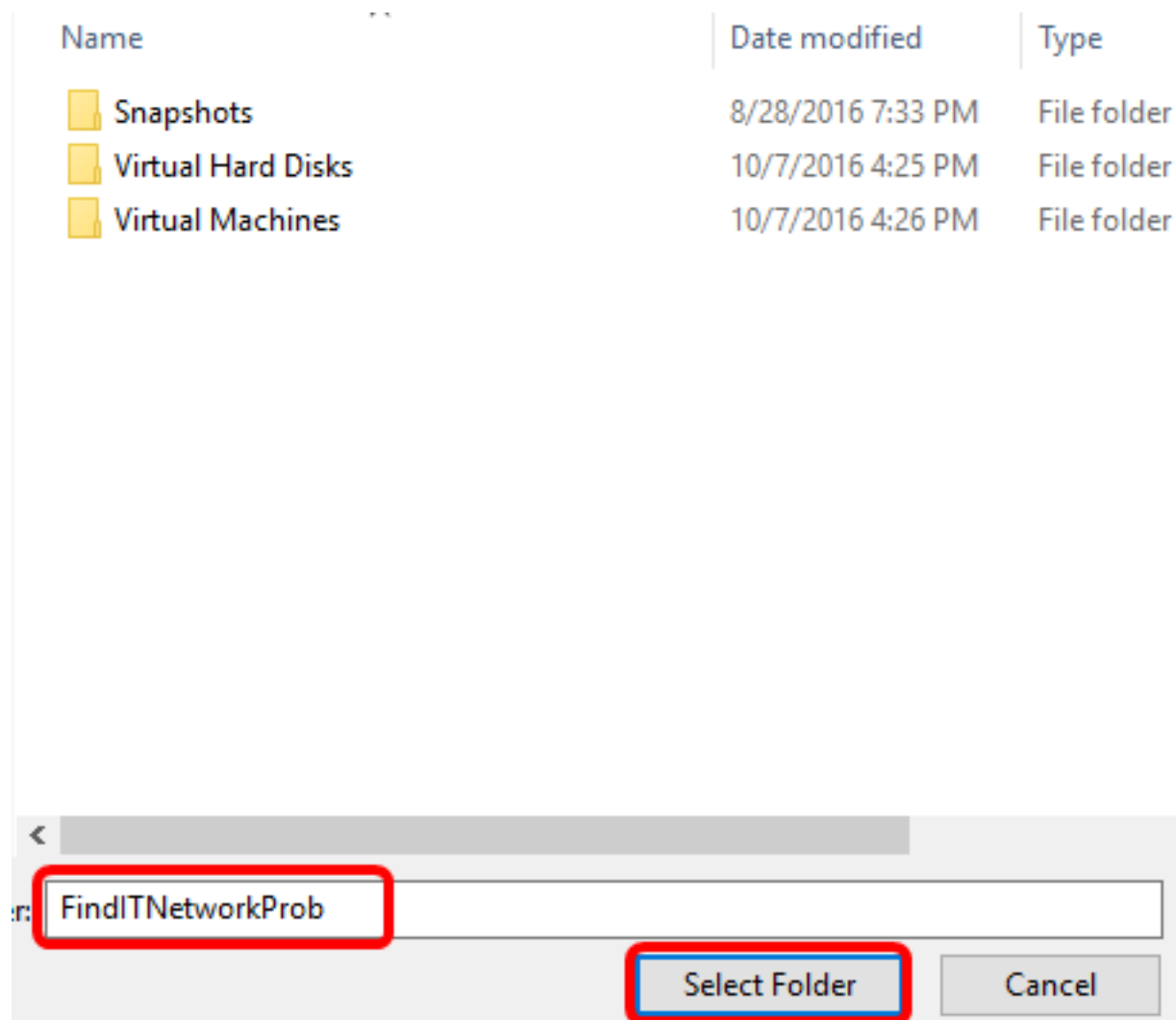
Etapa 3. No Hyper-V Manager, clique em **Action > Import Virtual Machine (Ação > Importar máquina virtual)**.



Etapa 4. Clique em **Procurar** e localize o arquivo VHD baixado na Etapa 1.



Etapa 5. Navegue pela pasta FindITNetworkProb e clique em **Select Folder**.



Etapa 6. Clique em Next.

Specify the folder containing the virtual machine to import.

Folder:

< Previous

Next >

Finish

Cancel

Passo 7. Clique em **Avançar** novamente.

Select the virtual machine to import:

Name	Date Created
FindITNetworkProb	8/29/2016 10:32:54 AM

< Previous

Next >

Finish

Cancel

Etapa 8. Clique em **Copiar a máquina virtual (criar uma nova ID exclusiva)** e clique em **Avançar**.

Choose the type of import to perform:

- Register the virtual machine in-place (use the existing unique ID)
- Restore the virtual machine (use the existing unique ID)
- Copy the virtual machine (create a new unique ID)

< Previous **Next >** Finish Cancel

Etapa 9. Clique em **Avançar** para armazenar a VM no local especificado.

Note: Como alternativa, você pode marcar a caixa de seleção **Armazenar a máquina virtual em um local diferente** para alterar o local especificado.

You can specify new or existing folders to store the virtual machine files. Otherwise, the wizard imports the files to default Hyper-V folders on this computer, or to folders specified in the virtual machine configuration.

Store the virtual machine in a different location

Virtual machine configuration folder:

C:\ProgramData\Microsoft\Windows\Hyper-V\

Browse...

Checkpoint store:

C:\ProgramData\Microsoft\Windows\Hyper-V\

Browse...

Smart Paging folder:

C:\ProgramData\Microsoft\Windows\Hyper-V\

Browse...

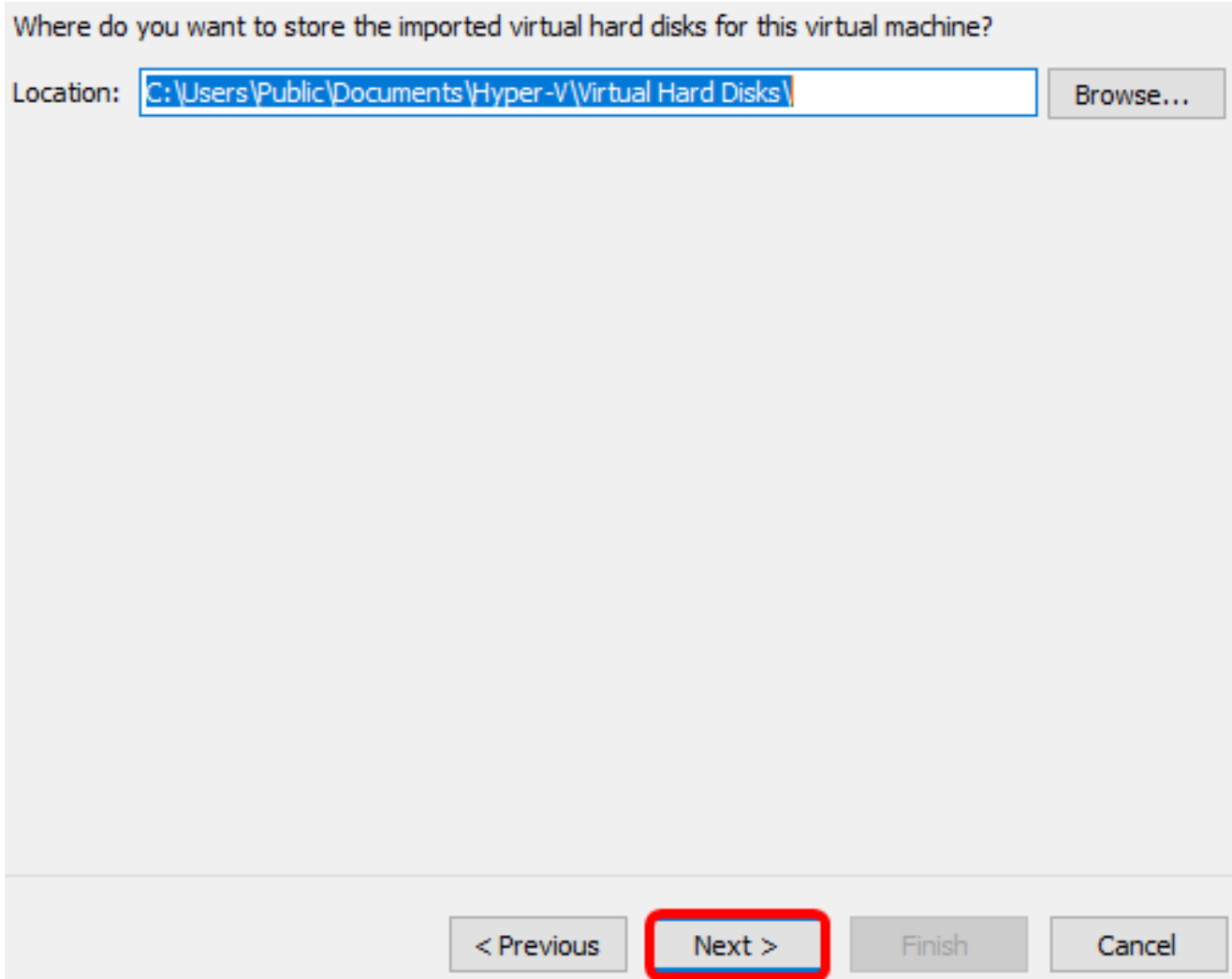
< Previous

Next >

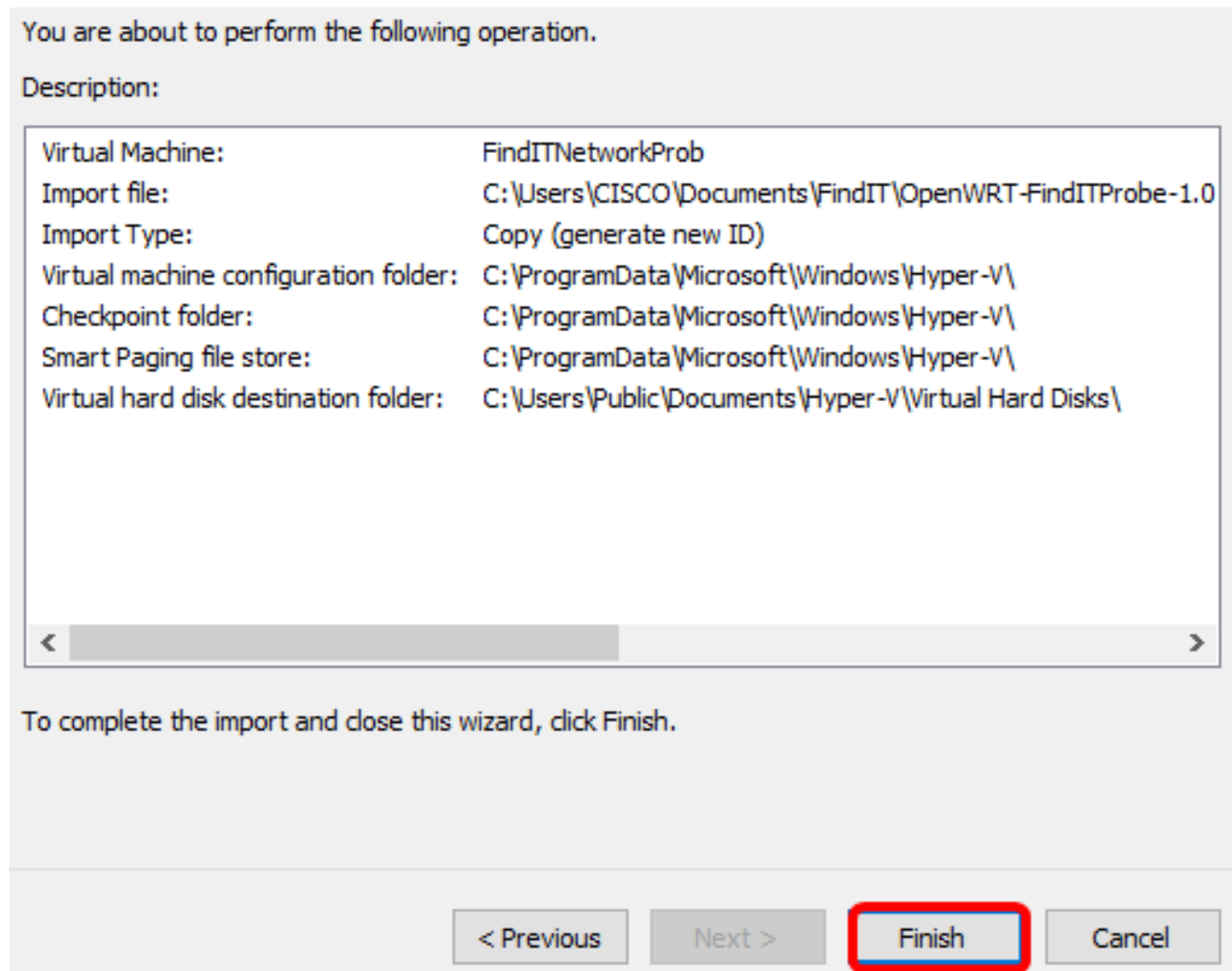
Finish

Cancel

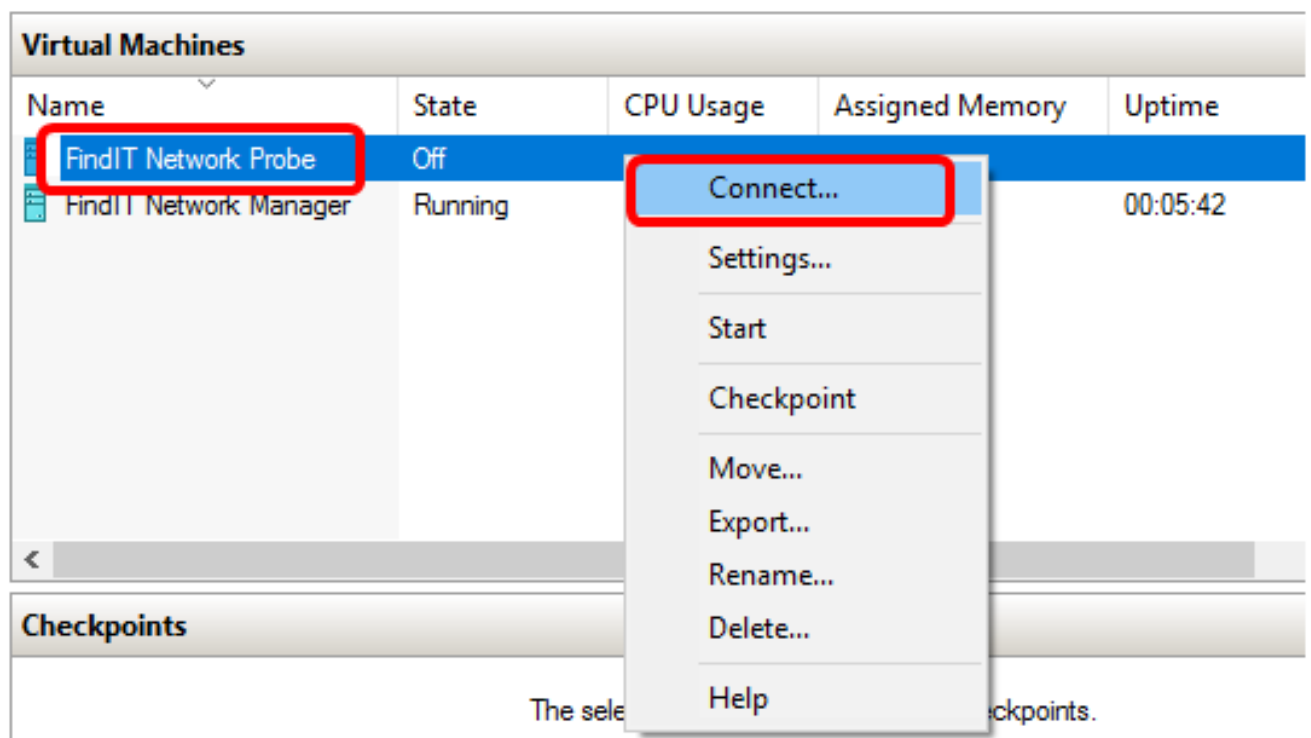
Etapa 10. Clique em **Avançar** novamente.



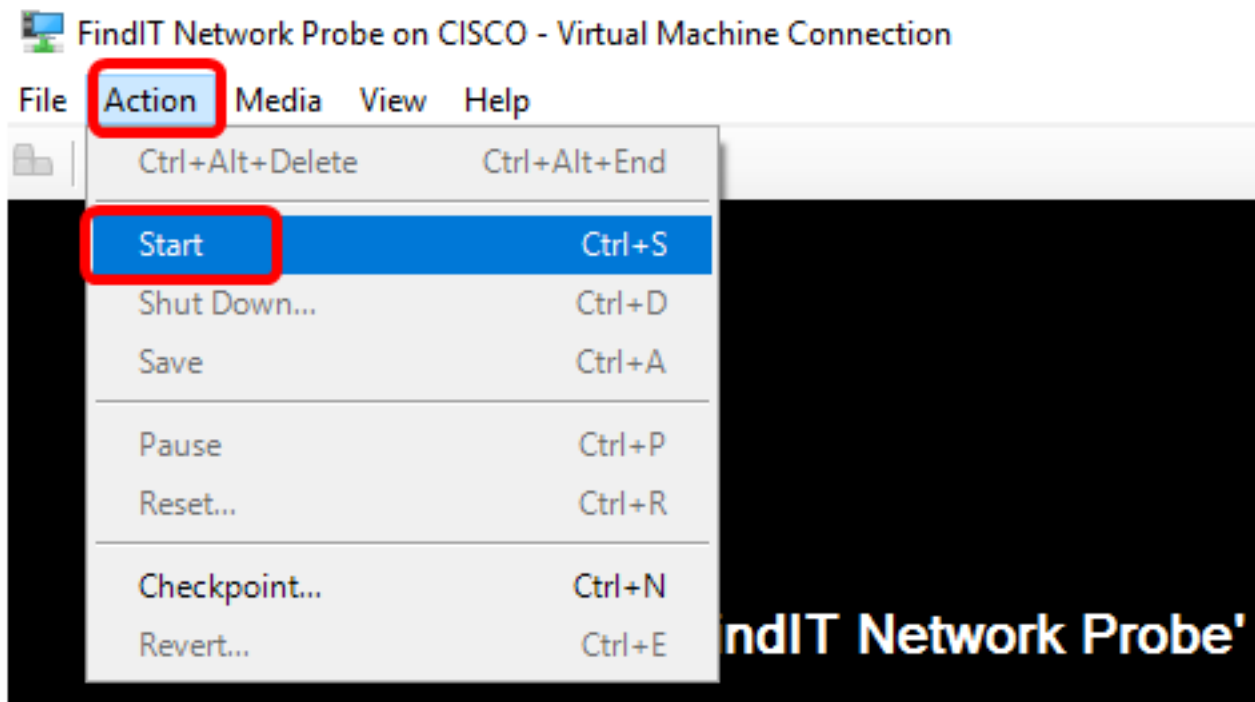
Etapa 11. Revise a Descrição e clique em **Concluir**.



Etapa 12. Clique com o botão direito do mouse na VM e, em seguida, clique em **Connect** (Conectar) para abrir o console da VM.



Etapa 13. Clique na nova VM e, em seguida, clique em **Action > Start** para ligar a VM.



Configurar a sonda de rede FindIT implantada

Quando a implantação for concluída, siga as etapas abaixo para configurar a VM.

Etapa 1. Faça login no console usando o nome de usuário e a senha padrão: cisco/cisco.

FindITProbe login: cisco
Password: cisco

Você será solicitado a alterar a senha da conta cisco. O endereço IP DHCP e o endereço GUI de administração serão exibidos.

```
BusyBox v1.23.2 (2016-09-02 17:15:18 CST) built-in shell (ash)
-----
FindIT Probe (1.0.1.16301)
Powered by OpenWrt CHAOS CALMER (15.05, r47955)

IP Address: 192.168.1.102   Administration GUI: https://192.
Enter 'config_vm' to change platform settings and set a stati
-----
Changing password for cisco
New password: _
```

Note: Neste exemplo, o endereço IP do FindIT Network Probe é 192.168.1.102.

Etapa 2. Digite e digite novamente a nova senha para a conta cisco.


```
Changing password for cisco
New password:
Retype password:
Password for cisco changed by cisco
cisco@FindITProbe:~# _
```

Etapa 3. (Opcional) Insira o comando **ifconfig** para encontrar o endereço IP do FindIT Network Probe.

```
cisco@FindITProbe:~# ifconfig
eth0      Link encap:Ethernet  HWaddr 00:0C:29:6F:2E:DD
          inet addr:192.168.1.102  Bcast:192.168.1.255  Mask:
          inet6 addr: fe80::20c:29ff:fe6f:2edd/64 Scope:Link
          inet6 addr: fec0::20c:29ff:fe6f:2edd/64 Scope:Site
          UP BROADCAST RUNNING MULTICAST  MTU:1500  Metric:1
          RX packets:149596 errors:0 dropped:0 overruns:0 fra
          TX packets:205206 errors:0 dropped:0 overruns:0 car
          collisions:0 txqueuelen:1000
          RX bytes:26494354 (25.2 MiB)  TX bytes:183876308 (1
lo        Link encap:Local Loopback
          inet addr:127.0.0.1  Mask:255.0.0.0
          inet6 addr: ::1/128 Scope:Host
          UP LOOPBACK RUNNING  MTU:65536  Metric:1
          RX packets:73994 errors:0 dropped:0 overruns:0 fram
          TX packets:73994 errors:0 dropped:0 overruns:0 carr
          collisions:0 txqueuelen:0
          RX bytes:33273411 (31.7 MiB)  TX bytes:33273411 (31
```

Agora você deve ter configurado o FindIT Network Probe na sua máquina.

Para saber como acessar e definir as configurações iniciais do FindIT Network Probe, clique [aqui](#) para obter instruções. Para saber como associar o FindIT Network Probe ao FindIT Network Manager, clique [aqui](#) para obter instruções.