

Recuperando um armazenamento de dados VMware após atualizar/rebaixar o firmware em controladores RAID selecionados da Cisco

Contents

[Discussões relacionadas da comunidade de suporte da Cisco](#)

Recuperando um armazenamento de dados VMWare após atualizar/rebaixar o firmware em controladoras RAID selecionadas da Cisco

Introduction

A intenção deste documento é resolver o problema da perda de VMWare Datastores ao rebaixar Firmware (FW) em determinadas Controladoras RAID da Cisco.

O problema afeta qualquer combinação do seguinte hardware/software da Cisco:

Servidores:

UCSC-C3160, UCSC-C220-M4s, UCSC-C220-M4L, UCSC-C240-M4S, UCSC-C240-M4SX, UCSC-C240-M4S2, UCSC-C240 M4L, UCSC-C22-M3S, UCSC-C22-M3L, UCSC-C24-M3S, UCSC-C24-M3S2, UCSC-C24-M3L, UCSC-C460-M4

Controladores de armazenamento:

UCS-RAID-9266-8i, UCS-RAID-9266CV-8i, UCS-RAID-9271-8i, UCS-RAID-9271CV-8i, UCS-RAID-9285CV-E, UCS-RAID-9286CV-8E, UCC SC-MRAID-12G, UCSC-MRAID12G-512, UCSC-MRAID12G-1GB, UCSC-MRAID12G-2GB, UCSC-MRAID12G-4GB, UCSC-SAS9300-8E, UCSC-C3X60-R4GB, UCSC-C3X60-HBA, UCSC-C3X60-R1GB

Firmware do chassi:

Esse problema afeta os clientes que tentam fazer o downgrade da versão 2.0(4) ou posterior para a versão 2.0(3) ou anterior. Isso também afetará determinados clientes que atualizam para versões de firmware que ainda não foram corrigidas (atualizações de 2.0(3) e anteriores para 2.0(6f) e anteriores).

Note: A atualização afeta apenas os clientes com uma combinação de servidores C220/C240 M3 e controladoras Raid baseadas em 9271CV-8i/9271-8i.

Visibilidade/impacto do cliente: Os clientes podem ver que os datastores VMWare se perdem após a atualização/rebaixamento específicos do FW. Isso não afetará as unidades de inicialização VMWare. No cliente VSphere, o status do armazenamento de dados pode ser semelhante a este:

Configuration Issues

No datastores have been configured
 No core dump target has been configured. Host core dumps cannot be saved.

General	
Manufacturer:	Cisco Systems Inc
Model:	UCSC-C220-M3S
CPU Cores:	16 CPUs x 1.999 GHz
Processor Type:	Intel(R) Xeon(R) CPU E5-2650 0 @ 2.00GHz
License:	VMware vSphere 5 Enterprise Plus - Licensed for 2 physic...
Processor Sockets:	2
Cores per Socket:	8
Logical Processors:	32
Hyperthreading:	Active
Number of NICs:	4
State:	Connected
Virtual Machines and Templates:	0
vMotion Enabled:	No
VMware EVC Mode:	Disabled
vSphere HA State	N/A
Host Configured for FT:	No
Active Tasks:	
Host Profile:	
Image Profile:	ESXi-5.5.0-2068190-custom...
Profile Compliance:	N/A
DirectPath I/O:	Supported

Resources	
CPU usage: 45 MHz	Capacity 16 x 1.999 GHz
Memory usage: 2410.00 MB	Capacity 98267.98 MB
Storage	
Network	
VM Network	Standard port group

Fault Tolerance	
Fault Tolerance Version:	5.0.0-5.0.0-5.0.0
Total Primary VMs:	--
Powered On Primary VMs:	--
Total Secondary VMs:	--
Powered On Secondary VMs:	--

Os usuários também podem ver as seguintes mensagens nos arquivos /var/log/vmkernal.log:

```
2015-09-30T19:15:55.813Z cpu22:33374)VM: 8389: Device naa.600605b006b497b0ff000020021141d1:3 detected to be a snapshot:
2015-09-30T19:15:55.840Z cpu22:33374)VM: 8396: queried disk ID: <type 2, len 22, lun 0, devType 0, scsi 0, h(id) 501754826480
8749311>
2015-09-30T19:15:55.840Z cpu22:33374)VM: 8403: on-disk disk ID: <type 2, len 22, lun 0, devType 0, scsi 0, h(id) 108724824995
87305860>
```

Solução:

A VMWare forneceu uma solução alternativa localizada aqui: <http://kb.vmware.com/kb/1011387>

A solução recomendada é do cliente vSphere, mas também há instruções baseadas em webUI e CLI na página.

Do ESXi 5.x Cliente vSphere

1. Faça login no vSphere Client e selecione o servidor no painel de inventário.
2. No painel Hardware da guia Configuração, clique em **Armazenamento**.

Getting Started Summary Virtual Machines Resource Allocation Performance Configuration Tasks & Events Alarms Permissions Maps Storage Views Hardware Status

The ESXi host does not have persistent storage.
To run virtual machines, create at least one datastore for maintaining virtual machines and other system files.
Note: If you plan to use iSCSI or a network file system (NFS), ensure that your storage adapters and network connections are properly configured before continuing.
To add storage now, [click here to create a datastore...](#)

Hardware

- Processors
- Memory
- Storage
- Networking
- Storage Adapters
- Network Adapters
- Advanced Settings
- Power Management

Software

- Licensed Features
- Time Configuration
- DNS and Routing
- Authentication Services
- Power Management
- Virtual Machine Startup/Shutdown
- Virtual Machine Swapfile Location
- Security Profile
- Host Cache Configuration
- System Resource Allocation
- Agent VM Settings
- Advanced Settings

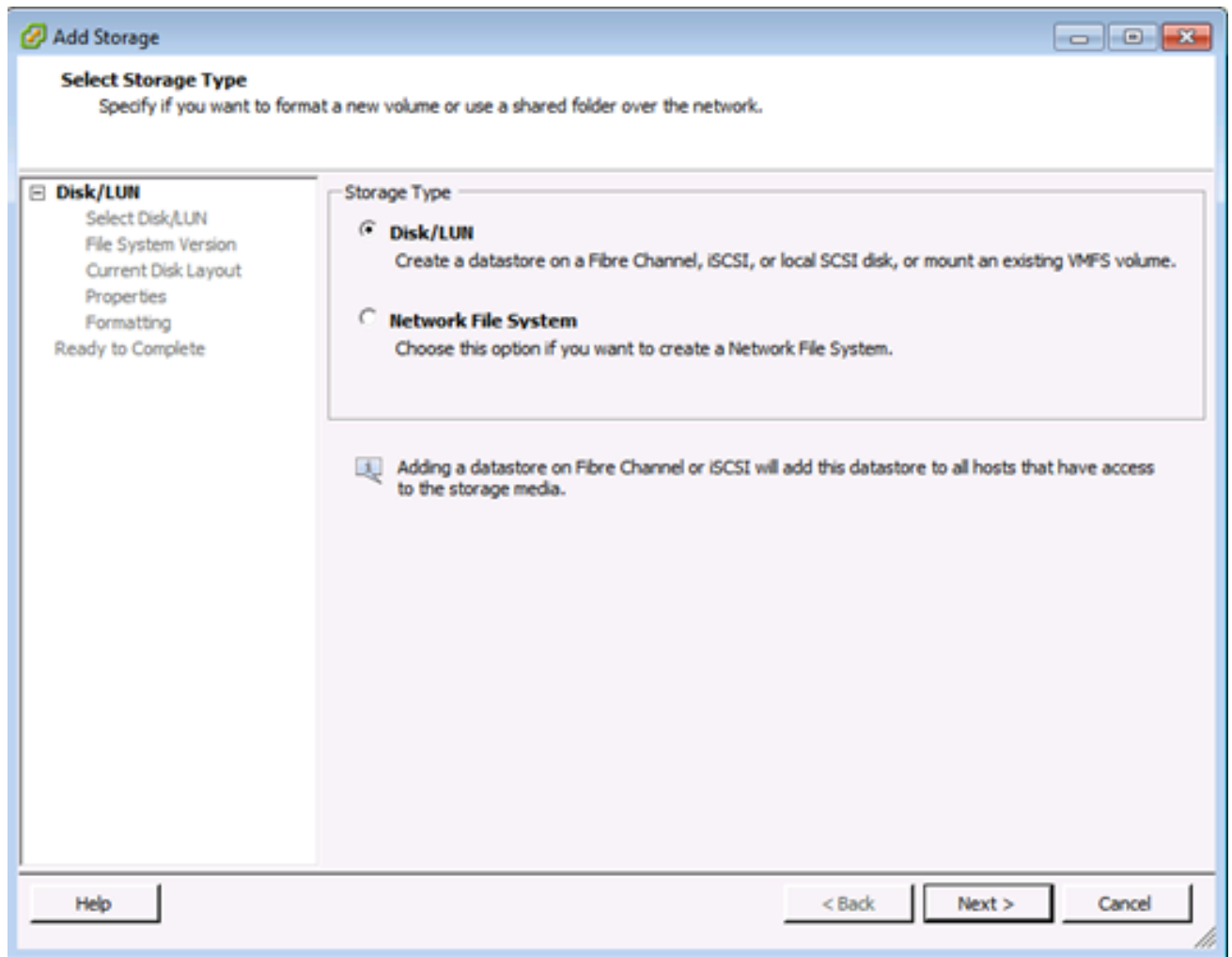
View: **Datastores** Devices

Datastores

Identification	Status	Device	Drive Type	Capacity	Free	Type	Last Update
----------------	--------	--------	------------	----------	------	------	-------------

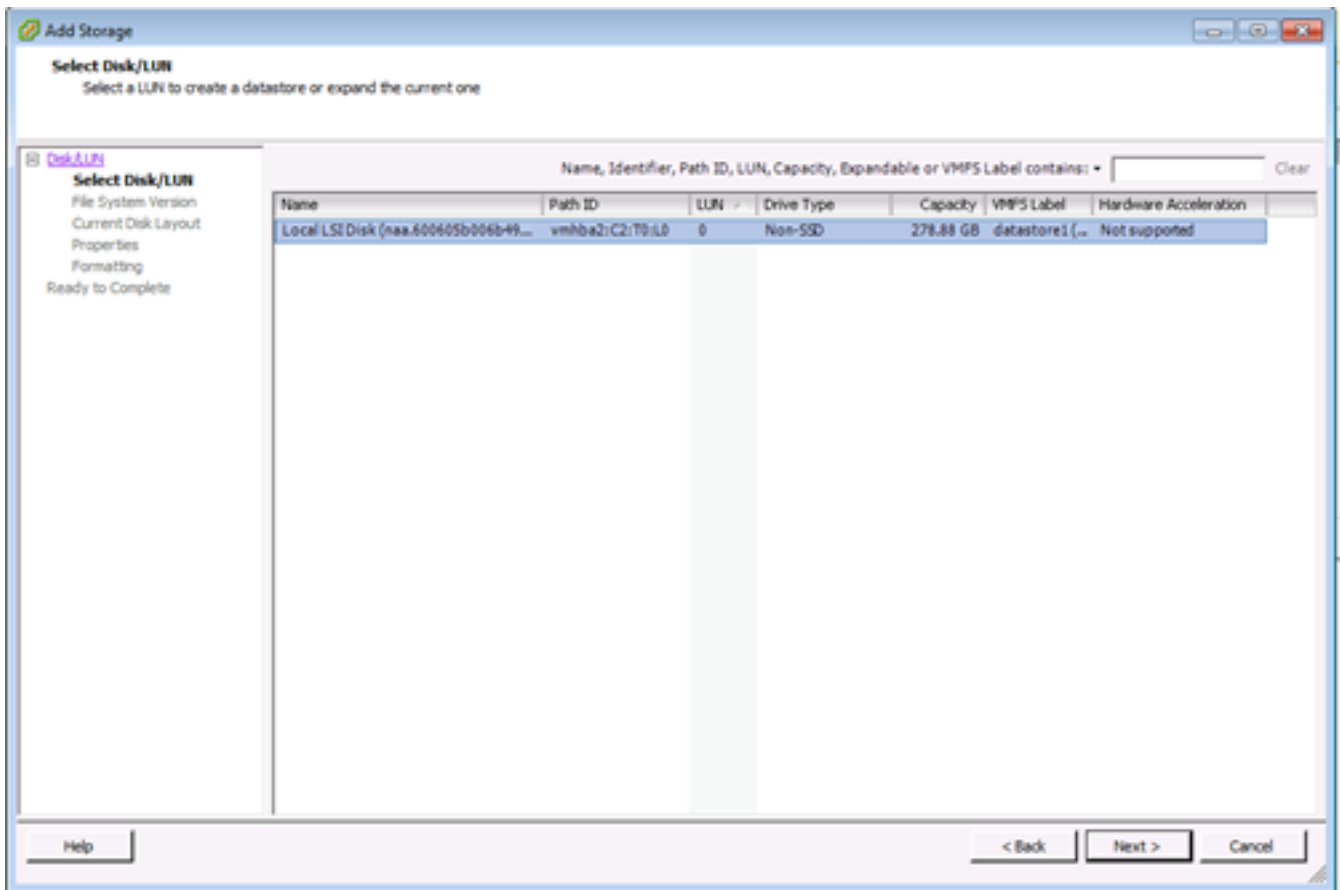
Datastore Details

3. Clique em **Adicionar armazenamento**.
4. Selecione o tipo de armazenamento **Disco/LUN**.



5. Clique em Next.
6. Na lista de LUNs, selecione o LUN que tem um nome de armazenamento de dados exibido na coluna Rótulo do VMFS.

Nota: O nome presente na coluna Rótulo VMFS indica que o LUN é uma cópia que contém uma cópia de um armazenamento de dados VMFS existente.



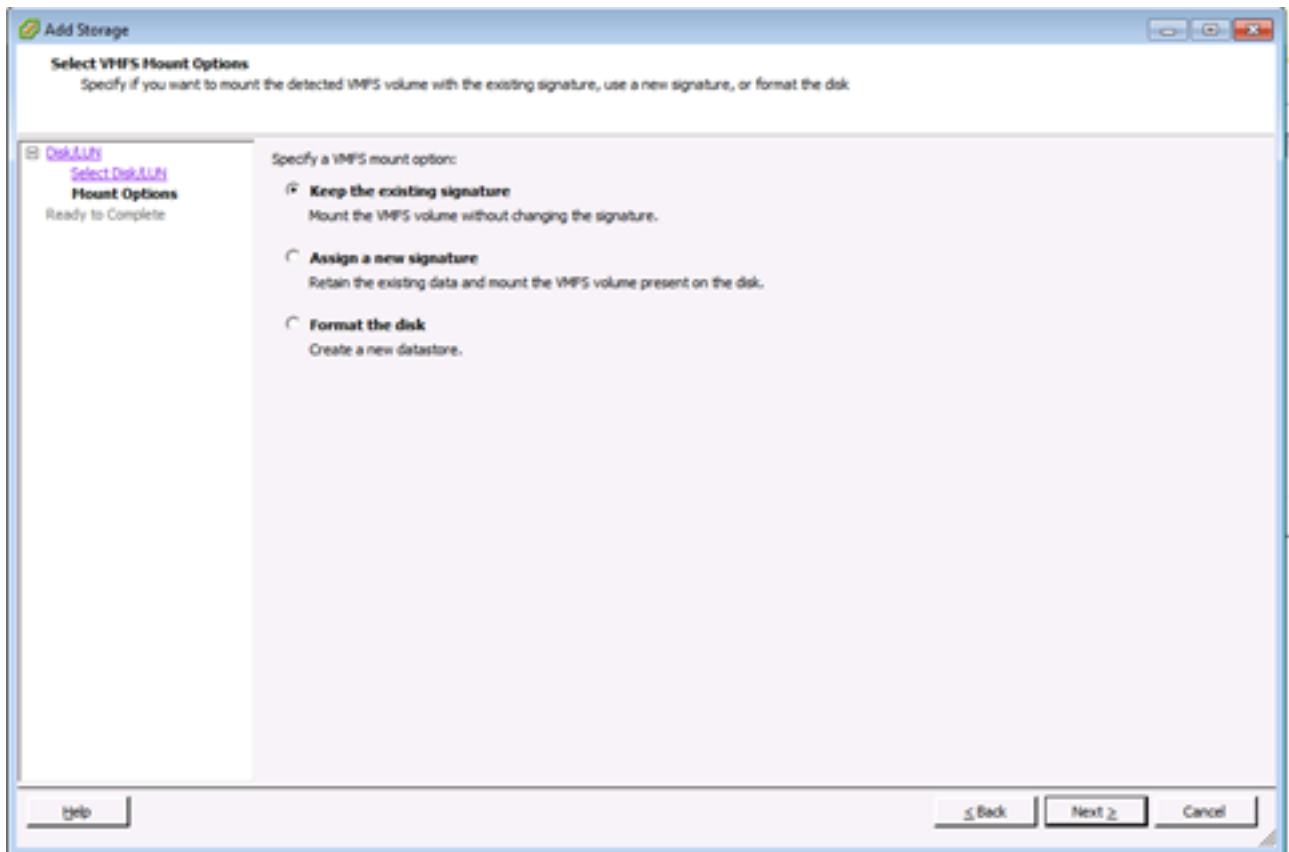
7. Clique em Next.

8. Em Opções de montagem, estas opções são exibidas:

- a. **Manter assinatura existente:** Monte o LUN de forma persistente (por exemplo, monte o LUN em reinicializações)
- b. **Atribuir uma nova assinatura:** Renigalize o LUN
- c. **Formatar o disco:** Reformate o LUN

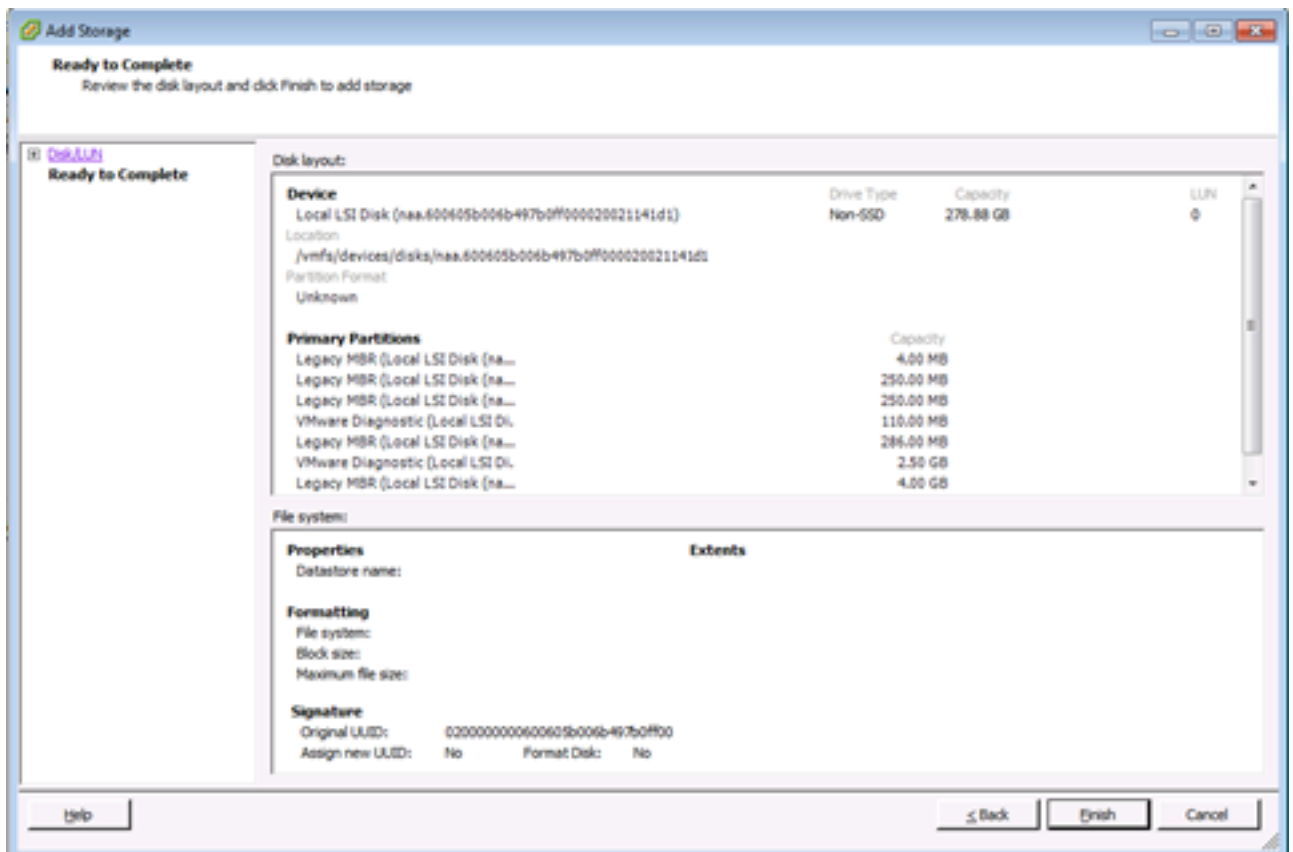
Notas:

Formatar o disco exclui todos os dados existentes no LUN. Antes de tentar assinar novamente, certifique-se de que não há máquinas virtuais em execução no volume VMFS em qualquer outro host, pois essas máquinas virtuais se tornam inválidas no inventário do vCenter Server e devem ser registradas novamente em seus respectivos hosts.



9. Selecione a opção desejada para o volume.

10. Na página Pronto para concluir, revise as informações de configuração do armazenamento de dados.



11. Clique em Finish.