

Configuração de notificações de SMS do ISE para contas de convidado patrocinadas

Contents

[Introduction](#)

[Prerequisites](#)

[Requirements](#)

[Componentes Utilizados](#)

[Caveats](#)

[Processo](#)

[Informações Relacionadas](#)

Introduction

Este documento descreve o processo usado para configurar notificações SMS (Short Message Services) para contas de convidados patrocinados. O Cisco Identity Services Engine (ISE) usa um sistema de gateway de SMTP para SMS. O ISE envia um e-mail para um servidor SMTP (Simple Mail Transfer Protocol), que encaminha as credenciais através do gateway SMS/SMS:

- A mensagem de e-mail é enviada para um destino padrão (nesse caso, sms@cisco.com).
- Quando a mensagem chega ao gateway do SMS, o modelo é examinado e o número do celular é localizado.
- O gateway SMS encaminha a mensagem para esse número.

Prerequisites

Requirements

A Cisco recomenda que você tenha conhecimento destes tópicos:

- Conhecimento básico dos procedimentos do Cisco ISE
- Conhecimento básico do sistema de gateway SMS/SMS

Componentes Utilizados

As informações neste documento são baseadas no sistema de gateway SMTP para SMS da Cisco.

The information in this document was created from the devices in a specific lab environment. All of the devices used in this document started with a cleared (default) configuration. If your network is

live, make sure that you understand the potential impact of any command.

Caveats

- As notificações SMS não são suportadas para autorregistro, apenas para contas de convidado criadas pelo patrocinador.
- O ISE suporta apenas a substituição de variáveis no campo "Layout". O campo "Destino" deve conter somente o endereço de gateway do SMS. Não é possível usar marcas HTML, como "%mobilenumber%" no campo "Destination" para obter 04xxxxxxx@sms-cisco.com (ID de bug da Cisco [CSCtu25982](#)).

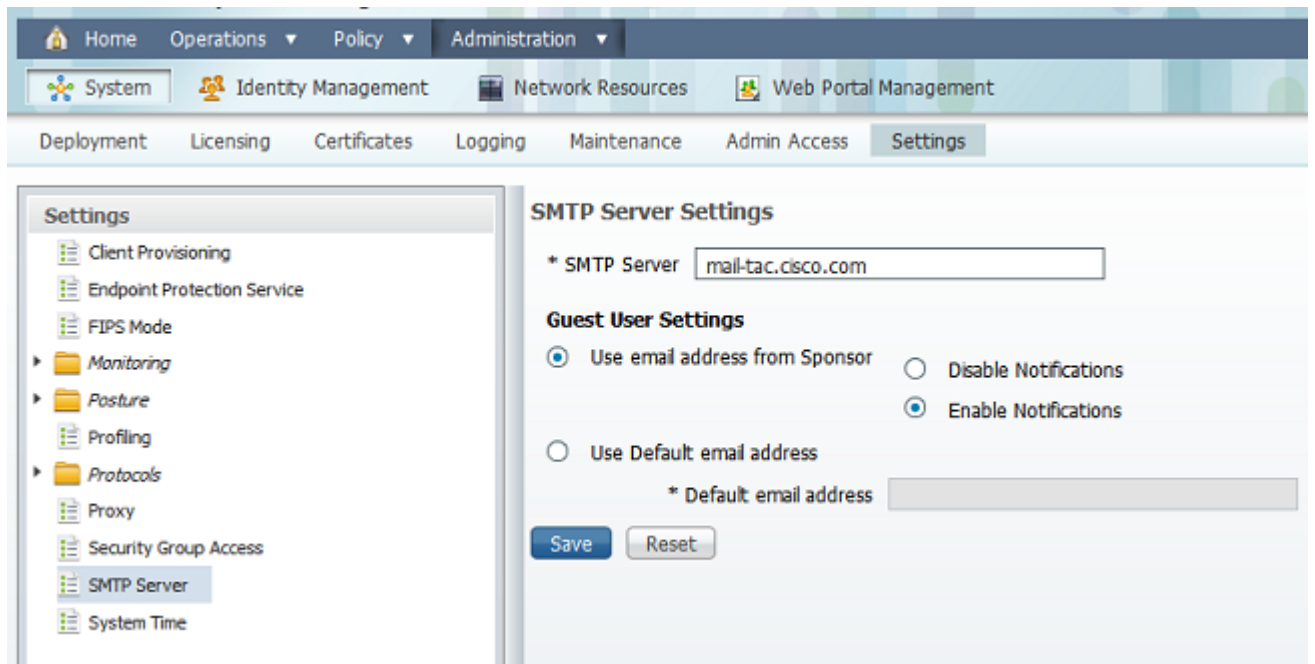
Processo

1. Na janela Administração, escolha **Web Portal Management > Grupos de patrocinadores**. Verifique se os grupos de patrocinadores apropriados têm a permissão de envio de SMS definida como "SIM".

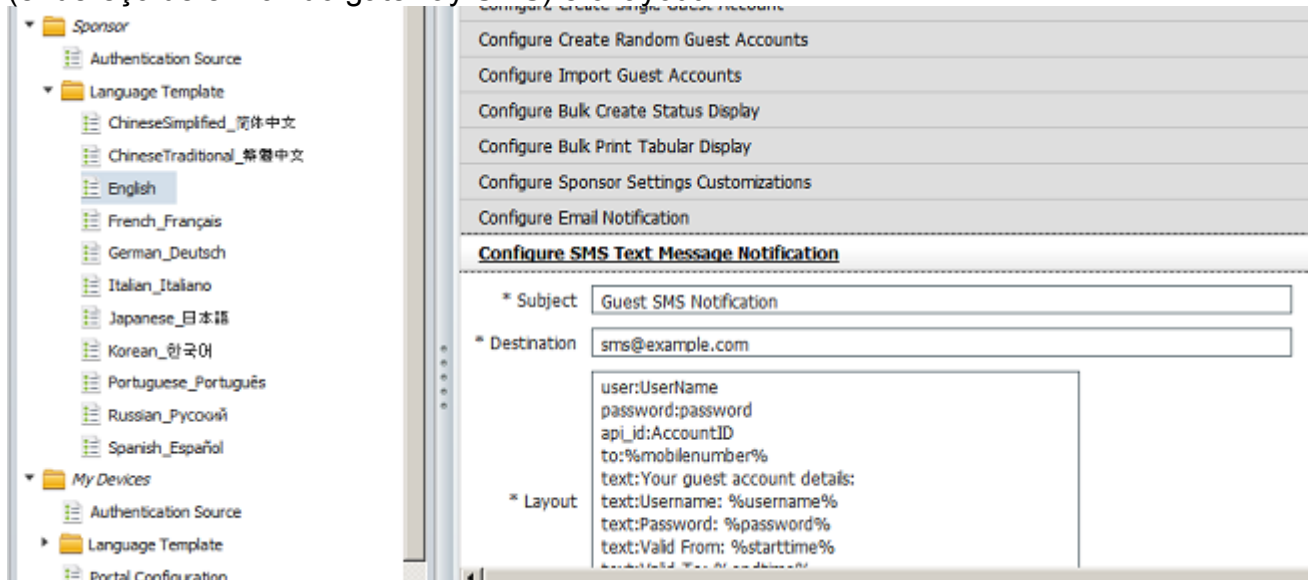
The screenshot shows the Cisco ISE Administration console. The navigation menu includes Home, Operations, Policy, and Administration. Under Administration, there are tabs for System, Identity Management, Network Resources, and Web Portal Management. The 'Web Portal Management' tab is active, and the 'Sponsor Groups' sub-tab is selected. The page title is 'Sponsor Group List > SponsorAllAccounts'. The main content area is titled 'Sponsor Group' and has four tabs: General, Authorization Levels, Guest Roles, and Time Profiles. The 'Authorization Levels' tab is active. The configuration table below shows various permissions for the 'SponsorAllAccounts' group. The 'Send SMS' permission is set to 'Yes' and is highlighted in yellow.

Permission	Value
Allow Login	Yes
Create Single Account	Yes
Create Random Accounts	Yes
Import CSV	Yes
Send Email	Yes
Send SMS	Yes
View Guest Password	Yes
Allow Printing Guest Details	Yes
View/Edit Accounts	All Accounts
Suspend/Reinstate Accounts	All Accounts
* Account Start Time	1 Days (Valid Range 1 to 999999999)
* Maximum Duration of Account	5 Days (Valid Range 1 to 999999999)

2. No menu Administração, escolha **Sistema > Configurações > Servidor SMTP**. Defina as configurações do servidor SMTP.



3. No menu Administration, escolha Web Portal Management > Settings > **Sponsor** > **Language Template** > [Language] > **Configure SMS Text Notification**. Configure o assunto, o destino (endereço de e-mail do gateway SMS) e o layout.



Informações Relacionadas

- [Suporte Técnico e Documentação - Cisco Systems](#)

Sobre esta tradução

A Cisco traduziu este documento com a ajuda de tecnologias de tradução automática e humana para oferecer conteúdo de suporte aos seus usuários no seu próprio idioma, independentemente da localização.

Observe que mesmo a melhor tradução automática não será tão precisa quanto as realizadas por um tradutor profissional.

A Cisco Systems, Inc. não se responsabiliza pela precisão destas traduções e recomenda que o documento original em inglês ([link fornecido](#)) seja sempre consultado.