

# Configurando um servidor comm/terminal para acesso de console Sun

## Contents

[Introduction](#)

[Prerequisites](#)

[Requirements](#)

[Componentes Utilizados](#)

[Conventions](#)

[Configurar para o acesso do console no servidor Sun](#)

[Adaptadores e cabos](#)

[Configuração do servidor Comm](#)

[Informações Relacionadas](#)

## [Introduction](#)

Os Servidores de Acesso Cisco são geralmente configurados como servidores comm para acesso de console a uma estação de trabalho Sun. Essas configurações se referem ao servidor de acesso como um servidor comm, servidor de terminal ou servidor de console. A configuração para o servidor comm para conexão com o dispositivo Sun é semelhante à configuração do servidor comm para acesso do console aos Cisco routers. Consulte [Configuração de um Servidor Terminal/Comm para obter mais informações sobre a configuração de um servidor comm.](#)

**Aviso:** Antes de conectar o servidor comm à estação de trabalho Sun, certifique-se de ler e entender as implicações no [Caractere de Interrupção do Servidor de Terminal nos Servidores de Acesso Cisco](#). Este alerta de campo avisa que as estações de trabalho Sun podem entrar no modo de manutenção ou reinicializar se o servidor de console for recarregado. Você deve resolver os problemas neste field notice antes de continuar.

## [Prerequisites](#)

### [Requirements](#)

Não existem requisitos específicos para este documento.

### [Componentes Utilizados](#)

Este documento não se restringe a versões de software e hardware específicas.

As informações neste documento foram criadas a partir de dispositivos em um ambiente de laboratório específico. All of the devices used in this document started with a cleared (default) configuration. Se você estiver trabalhando em uma rede ativa, certifique-se de que entende o

impacto potencial de qualquer comando antes de utilizá-lo.

## Conventions

For more information on document conventions, refer to the [Cisco Technical Tips Conventions](#).

## Configurar para o acesso do console no servidor Sun

Quando você conectar à porta console de um servidor Sun:

- Habilite e configure corretamente a interface serial (série A ou B no Sun) para acesso ao console. Use um utilitário como a Admintool para verificar o estado da interface serial. Consulte [Unix System Administrator Resources](#) para obter mais informações sobre como ativar e configurar as estações de trabalho Sun da interface serial.
- Não conecte um teclado à estação de trabalho Sun. As máquinas Sun procuram o teclado durante a ligação inicial. Se o teclado estiver conectado, o servidor suporá que a console seja o teclado e o monitor localmente conectados. Se ele não detectar um teclado, redirecionará a entrada e a saída do console para a porta serial A.

**Aviso:** não desconecte o teclado quando o servidor for inicializado. Isso causa o travamento da console. Se a console travar, certifique-se de que o servidor consiga realizar uma inicialização automática sem intervenção e uma reinicialização com o teclado desconectado. Consulte o [site da Sun](#) para obter informações sobre a inicialização automática.

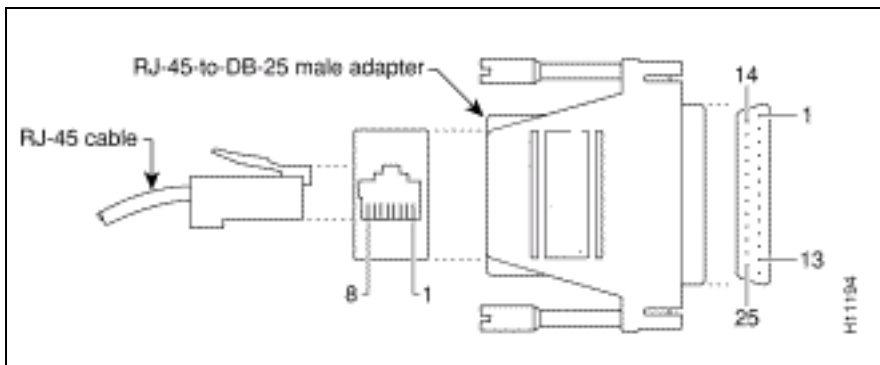
- Configure a velocidade da porta serial Sun, os bits de dados, a paridade e os bits de parada para 9600-8-N-1 (configuração padrão) ou faça a correspondência das definições configuradas no servidor comm (se forem diferentes).
- Certifique-se de que é possível se conectar ao console do Sun usando um terminal burro ou PC antes de conectar o Sun ao servidor de console Cisco. Verifique esta conexão para ajudar a isolar e resolver problemas relacionados ao Sun antes de conectar ao servidor de console. Consulte o documento [Como: Documento do console serial](#) para obter mais informações sobre o uso de um terminal burro ou PC para acesso ao console.

## Adaptadores e cabos

Obtenha ou faça um adaptador RJ-45 para B-25 para se conectar ao Sun. O adaptador permite que você conecte o Cisco Access Server ao console Sun. É possível obter um kit de adaptador macho RJ-45 para B-25 na maioria das lojas de eletrônicos para montar o adaptador. Use a tabela de pinagens a seguir para construir o seu adaptador.

Para construir o adaptador especial RJ-45-para-DB-25:

1. Desmonte o adaptador.
2. Identifique os pinos (mostrados no diagrama abaixo) e compare-o com a tabela a seguir.
3. Conecte o fio de cada pino do lado RJ-45 ao pino correspondente do lado DB-25 (definido na tabela abaixo). Por exemplo, conecte o pino 1 do lado RJ-45 ao pino 4 no lado DB-25.
4. Use uma caixa breakout ou um multímetro para se certificar de que os fios do adaptador estejam na posição correta. Se estiver usando um multímetro, aplique a tensão a cada pino do lado RJ-45 e verifique se o pino correspondente no lado DB-25 a recebe.



Adaptador RJ-45-para-DB-25 para a porta serial do Sun			
Sinal	Pin no lado do RJ-45	Pino do lado DB-25	Sinal
CTS	1	4	RTS
DSR	2	20	DTR
RxD	3	2	TxD
GND	4	7	GND
GND	5		
TxD	6	3	RxD
DTR	7	6	DSR
RTS	8	5	CTS

Para ampliar o alcance do cabo CAB-OCTAL-ASYNC ( no servidor comm), use um cabo straight-through. Se você não precisar estender o alcance do [cabo CAB-OCTAL-ASYNC, conecte o plugue RJ-45 ao adaptador RJ-45-para-DB-25, conforme instruído anteriormente.](#)

**Observação:** a tabela de pinout acima é adequada para a maioria dos servidores Sun com portas seriais DB-25. Consulte [Pinagens de Cabo e Porta Serial Sun](#) para verificar o tipo de porta serial em seu servidor Sun. Se as pinagens de porta serial para o servidor não corresponderem às pinagens na tabela acima, crie o adaptador, fazendo a correspondência do sinal esperado em Sun com o sinal apropriado fornecido pelo cabo CAB-OCTAL-ASYNC.

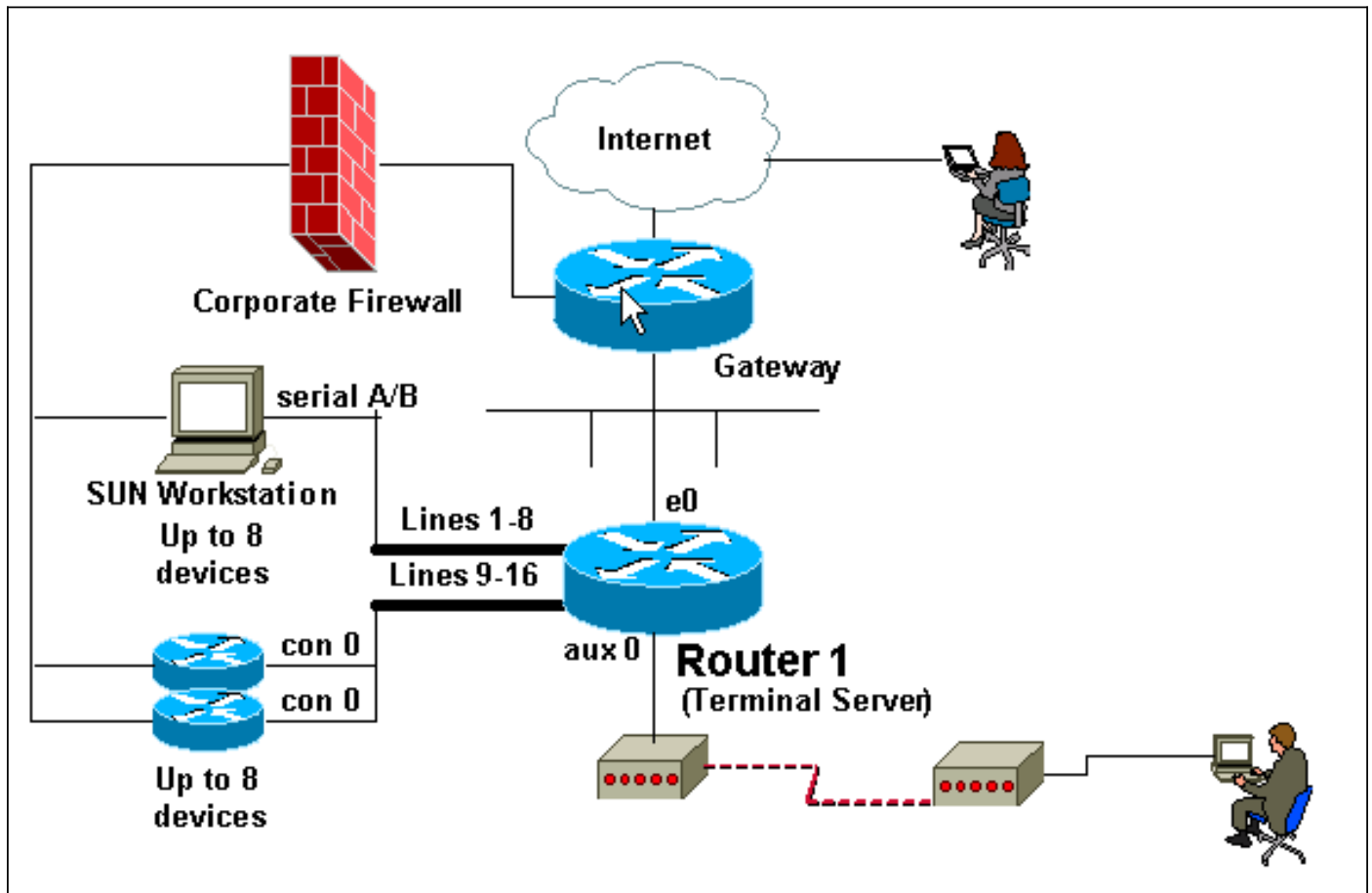
Esta tabela mostra a conexão ao servidor Sun usando um conector RJ-45-para-DB-25 da Cisco como método alternativo, com base em um cenário de laboratório. Contudo, use o procedimento descrito anteriormente para eliminar variáveis.

Cabo do servidor Comm	Cabo de extensão	Conector RJ-45 para DB-25
<a href="#">CAB-OCTAL-ASYNC (DTE com rollover embutido)</a>	É necessário um cabo de cetim RJ-45 com rollover (CAB-500RJ). As extensões de cabo adicionais (se necessário) devem ser diretas.	CAB-5MODCM (adaptador marcado como MODEM) - Este conector não pode ter sido alterado previamente.

A combinação acima é equivalente a uma conexão de modem nulo entre os dois DTEs. Se você tentar as combinações acima e não conseguir estabelecer uma conexão, verifique a pinagem dos

conectores ou crie o adaptador RJ-45-to-B-25, descrito anteriormente.

## Configuração do servidor Comm



O trecho de configuração do servidor de comunicação da Cisco abaixo mostra a configuração das linhas assíncronas que se conectam à porta de console do Sun. Você deve configurar o servidor de comunicação conforme instruído em [Configurando um Servidor de Terminal/Comm](#).

### Roteador 1

```
(...)  
line 1 16  
!--- Configure the lines that are used for sun console  
connectivity. session-timeout 20 !--- Session times out  
after 20 minutes of inactivity. no exec !--- Unwanted  
signals from the attached device do not launch an EXEC  
session. !--- Prevents the line from being unavailable  
due to a rogue EXEC process. exec-timeout 0 0 !---  
Disables exec timeout. transport input all !--- Allows  
all protocols to use the line. (...)
```

**Observação:** se essa configuração não funcionar, use o **hardware de controle de fluxo** no comando no modo de configuração e reconecte. Se os problemas persistirem, consulte [Configuração de um Servidor Comm/Terminal para Acesso de Console ao Sun para verificar se o Sun aceita conexões de console de um terminal burro](#).

A saída abaixo mostra uma conexão de um servidor Comm (maui-oob-01) com um servidor Sparc Ultra 5 da Sun (supersweet), que está conectado na linha 15 do servidor Comm. É por isso que usamos a porta TELNET 2015 no exemplo. A primeira autenticação é realizada pelo servidor

Comm na conexão de saída. A segunda autenticação é executado pelo Sun.

```
(...)  
maui-oob-01#telnet 172.22.163.26 2015  
Trying 172.22.163.26, 2015 ... Open  
User Access Verification
```

```
Username:  
Password:
```

```
supersweet console login: root  
Password:  
Last login: Tue Feb 13 08:01:26 on console  
Feb 13 17:34:54 supersweet login: ROOT LOGIN /dev/console  
Sun Microsystems Inc. SunOS 5.6 Jumpstart 1.024 August 1997  
supersweet:/ ->  
(...)
```

## [Informações Relacionadas](#)

- [Configuração de um Servidor Comm/Terminal para Acesso de Console](#)
- [Caráter de ruptura de servidor de terminal em servidores de acesso Cisco](#)
- [Como: Console Serial](#)
- [Pinouts de Cabo e Porta Serial Sun](#)
- [Recursos de Administrador de Sistema Unix](#)
- [Resumo do Conhecimento sobre Console](#)
- [Suporte Técnico e Documentação - Cisco Systems](#)