

ASA 8.x Importeren RDP plug-in voor gebruik met WebVPN Configuratievoorbeeld

Inhoud

[Inleiding](#)

[Voorwaarden](#)

[Vereisten](#)

[Gebruikte componenten](#)

[Conventies](#)

[Configureren](#)

[Stap 1. Verkrijg de plug-in van RDP Java](#)

[Stap 2. Importeer de RDP plug-in](#)

[Stap 3. Definieer RDP-verbindingparameters \(optioneel\)](#)

[Stap 4. Sluit aan op een RDP-server](#)

[Stap 5. Controleer de configuratie](#)

[Problemen oplossen](#)

[Gerelateerde informatie](#)

[Inleiding](#)

Dit document beschrijft hoe u de RDP-stekker (Remote Desktop Protocol) kunt importeren voor gebruik met WebVPN.

[Voorwaarden](#)

[Vereisten](#)

Configureer de basis met Webex voordat u de in dit document beschreven procedures probeert.

[Gebruikte componenten](#)

Dit document maakt gebruik van een ASA 5510 met softwareversie 8.0(2) en ASDM versie 6.0(2). Een Windows 2003-server wordt gebruikt om verbinding te maken met de RDP-stekker via WebVPN. De desktop heeft JRE 1.4.2_05-b04 geïnstalleerd. Een TFTP-server wordt gebruikt om de plug-in te importeren via de opdrachtregel.

De informatie in dit document is gebaseerd op de apparaten in een specifieke laboratoriumomgeving. Alle apparaten die in dit document worden beschreven, hadden een opgeschoonde (standaard)configuratie. Als uw netwerk live is, moet u de potentiële impact van elke opdracht begrijpen.

Conventies

Raadpleeg de [Cisco Technical Tips Convention](#) voor meer informatie over documentconventies.

Configureren

Voltooi de volgende stappen om de RDP-stekker te importeren en te gebruiken:

Stap 1. Verkrijg de plug-in van RDP Java

U kunt de RDP-plug-in, samen met andere WebVPN-compatibele plug-ins, downloaden via het [Cisco Software Center](#). Raadpleeg deze URL voor meer informatie over de RDP-stekker:

<http://properjavardp.sourceforge.net/>

Opmerking: de RDP-plug-in die op de Cisco-website is geplaatst, is geoptimaliseerd voor JRE 1.4. U kunt problemen met uw bruikbaarheid ondervinden als u de RDP-stekker bij andere JRE-releases gebruikt. Om problemen op te lossen met de RDP-plug-in, gebruikt u de [SSL server-versie van een](#) opdracht in plaats van de [opdracht](#) SLB server-versie Tlsv1-only, die standaard wordt gebruikt.

Stap 2. Importeer de RDP plug-in

Om de RDP-stekker met WebVPN te kunnen gebruiken, moet u de plug-in in de ASA importeren.

ASDM-voorbeeld

1. Klik in de ASDM-toepassing op **Configuration** en vervolgens op **Remote Access VPN**.
2. **Clientloze SSL VPN-toegang** uitbreiden, **portal** uitvouwen en vervolgens **de plug-ins van de clientserver** kiezen.
3. Klik op **Importeren**.

wachtwoord	<i>string</i>	Wachtwoord dat wordt gebruikt om in te loggen op de RDP-server (niet aanbevolen).
domein	<i>string</i>	Domain Name wordt gebruikt om in te loggen op RDP-server.
geometrie	<i>breedte</i>	Hiermee definieert u de hoogte en breedte van het scherm (bijvoorbeeld: 800x600 of 1024x768).
port	<i>geheel</i>	RDP-poortnummer. Het standaard RDP-poortnummer is 3389.

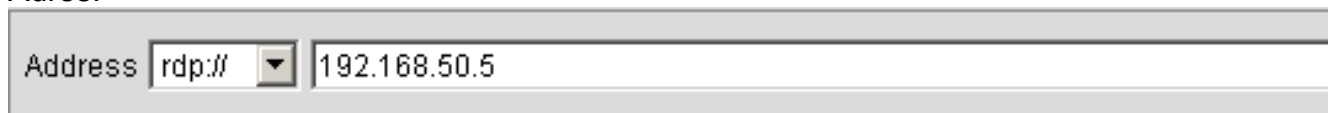
Opmerking: u kunt ook parameters voor RDP-verbindingen gebruiken in RDS-favorieten. Deze afbeelding toont een voorbeeld van een RDP-favoriet:



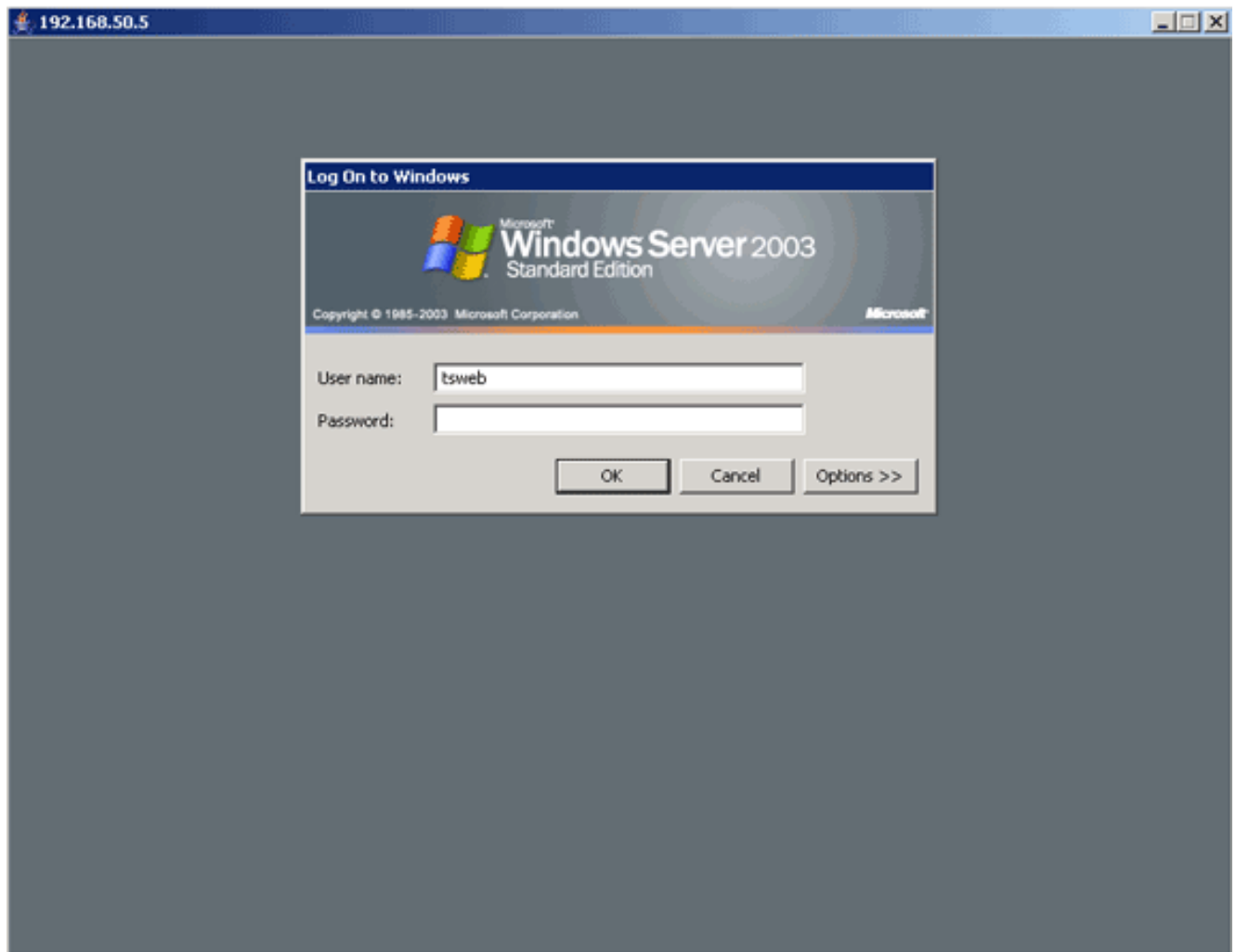
[Stap 4. Sluit aan op een RDP-server](#)

Voltooi de volgende stappen om een verbinding met een RDP-server te maken:

1. Voer een WebVPN-sessie uit en kies rdp:// in de vervolgkeuzelijst Adres.



2. Voer het IP-adres van de RDP-server in of de verbindingsparameters die u in Stap 3 hebt gedefinieerd en klik op Bladeren. De RDP-sessie verschijnt in een nieuw venster.



Stap 5. Controleer de configuratie

Gebruik deze procedures om te controleren of de RDP-stekker is geïmporteerd.

- Gebruik de opdracht Instekker van het scherm om te importeren om de huidige plug-ins van WebVPN weer te geven en controleer of rdp in de uitvoer van de opdracht staat.
- Controleer dat rdp:// beschikbaar is als een URI-optie in de vervolgkeuzelijst Adres wanneer u verbonden bent met WebVPN.

Problemen oplossen

Gebruik deze procedures om fouten in probleemoplossing te voorkomen wanneer u de RDP-plug-in gebruikt:

- Verwissen van browserDeze procedure verwijdert alle bestanden die momenteel opgeslagen zijn in de cache van uw browser.Kies in Internet Explorer **Gereedschappen > Internet-opties**.Klik in het gedeelte Internet-bestanden van het **tabblad Algemeen** en klik vervolgens op **Bestanden verwijderen**.
- JRE-cache wissenDeze procedure verwijdert alle bestanden die momenteel in het Java cache zijn opgeslagen.Klik in Windows op **Start** en kies **Instellingen > Configuratiescherm**.Dubbelklik in het Configuratiescherm op **Java-plug-in**.Klik op het tabblad **cache** en klik op **Wissen**.
- JRE verwijderen/opnieuw installerenKlik in Windows op **Start** en kies **Instellingen >**

Configuratiescherm > Software.Kies het **Java** Runtime Environment programma en klik op **Verwijderen**.Download de nieuwe JRE van de Java website (<http://www.java.com/en/download/>) en installeer de nieuwe JRE.**Opmerking:** de RDP-plug-in werkt het beste en is geoptimaliseerd voor JRE 1.4.

- Installeer de RDP-plug-inAls de RDP-optie niet in het adresveld als een URI is opgenomen wanneer u op WebexVPN inlogt, verwijdert u de RDP-stekker en installeert u deze opnieuw. Voltooi een van deze procedures om de RDP-stekker uit WebVPN te verwijderen: *WebVPN*-navigeren naar Configuration > Remote Access VPN > Clientloze SSL VPN-toegang > Portal > Client-Server plug-ins, selecteer de RDP-stekker en klik op Verwijderen. *CLI* - Gebruik de opdracht RDP om de stekker terug te plaatsen in VPN om deze te verwijderen.

[Gerelateerde informatie](#)

- [Technische ondersteuning en documentatie – Cisco Systems](#)