

# UCS에 대한 컨피그레이션 확인 부팅

## 목차

[소개](#)

[사전 요구 사항](#)

[요구 사항](#)

[사용되는 구성 요소](#)

[표기 규칙](#)

[구성](#)

[네트워크 다이어그램](#)

[시나리오 - 컨피그레이션 확인](#)

[전체 상태 확인](#)

[결합 세부 정보 확인](#)

[POST 결과 보기](#)

[다음을 확인합니다.](#)

[관련 정보](#)

## 소개

이 문서에서는 UCS 부팅 기능 및 명령을 사용하여 컨피그레이션 상태 확인을 신속하게 수행하는 방법에 대해 설명합니다.

UCS가 부팅될 때 기능을 사용하면 사용자가 신속하게 문제 확인을 수행하여 블레이드가 BIOS를 계속 진행할 수 있도록 올바르게 구성되었는지 확인할 수 있습니다. Will Boot 컨피그레이션 확인은 CPU 및 DIMM 컨피그레이션을 모두 확인하는 것입니다. 이 확인은 사용자가 부팅 문제를 신속하게 디버깅하는 데 도움이 됩니다.

Cisco UCS는 부팅 예정 컨피그레이션 확인을 지원하는 몇 가지 툴을 제공합니다. 이러한 툴은 다음과 같습니다. 명령줄은 상태를 표시하고 **post** 명령 및 UCS Manager GUI *Overall Status, Faults* 및 *View POST Results*를 표시합니다.

## 사전 요구 사항

### 요구 사항

Cisco는 다음과 같은 권장 사항을 제공합니다.

- Cisco UCS Server Blade 소프트웨어 및 하드웨어에 대한 실무 지식을 갖추십시오.
- Cisco UCS 구성 요소 및 토폴로지에 대해 숙지하십시오.
- Cisco UCS Manager 애플리케이션에 대해 숙지하십시오.

### 사용되는 구성 요소

이 문서의 정보는 Cisco UCS(Unified Computing System)를 기반으로 합니다.

## [표기 규칙](#)

문서 규칙에 대한 자세한 내용은 [Cisco 기술 팁 규칙](#)을 참조하십시오.

## [구성](#)

UCS Will Boot 기능은 CPU 및 DIMM에 대한 컨피그레이션 검사를 제공합니다. 이 섹션에서는 필수 CPU 및 DIMM 컨피그레이션과 함께 정보를 제공합니다.

### 필수 CPU 구성(실행)

- B200/B250 - 가장 낮은 수의 CPU가 있어야 합니다.
- B440 - 카드를 실행하려면 CPU1 또는 CPU2(가장 낮은 2개) 프로세서 소켓을 설치해야 합니다. CPU1 또는 CPU2가 설치되어 작동하면 다른 조합이 실행됩니다. **참고:** 현재 Cisco는 2 또는 4개의 CPU 구성만 지원합니다.
- CPU 매칭이 적용되지 않습니다.

### 필수 DIMM 구성(실행)

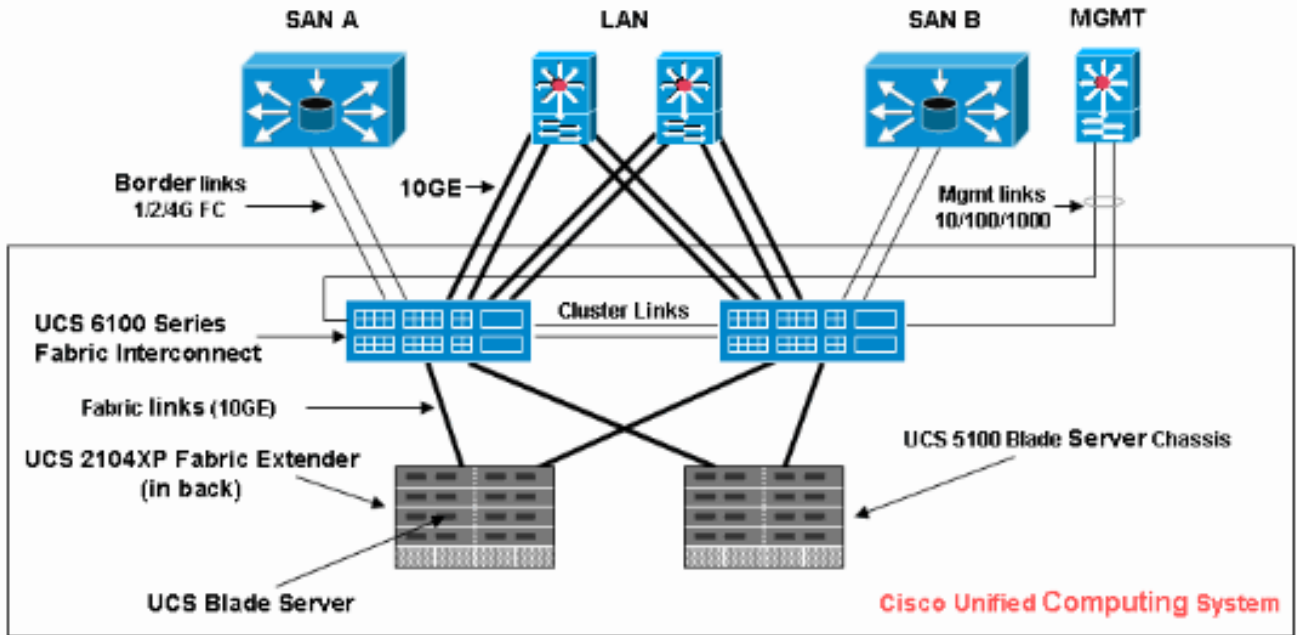
- B200/B250 - A0, B0 또는 C0의 DIMM을 설치해야 합니다.
- B440 - CPU1 또는 CPU2에 일치하는 DIMM 쌍 1개. 현재 CPU가 있는 채널의 가장 낮은 बैं크에 있는 DIMM을 채워야 합니다.
- DIMM 일치는 필요하지 않습니다. 예를 들어 CPU에 DIMM을 균일하게 설치할 필요는 없습니다.

### 구성 확인 수행 방법

- 전체 상태
- 결함
- POST(PowerOn Self-Test) 결과 보기

## [네트워크 다이어그램](#)

다음은 Cisco UCS(Unified Computing System)와 함께 사용되는 일반적인 토폴로지입니다.



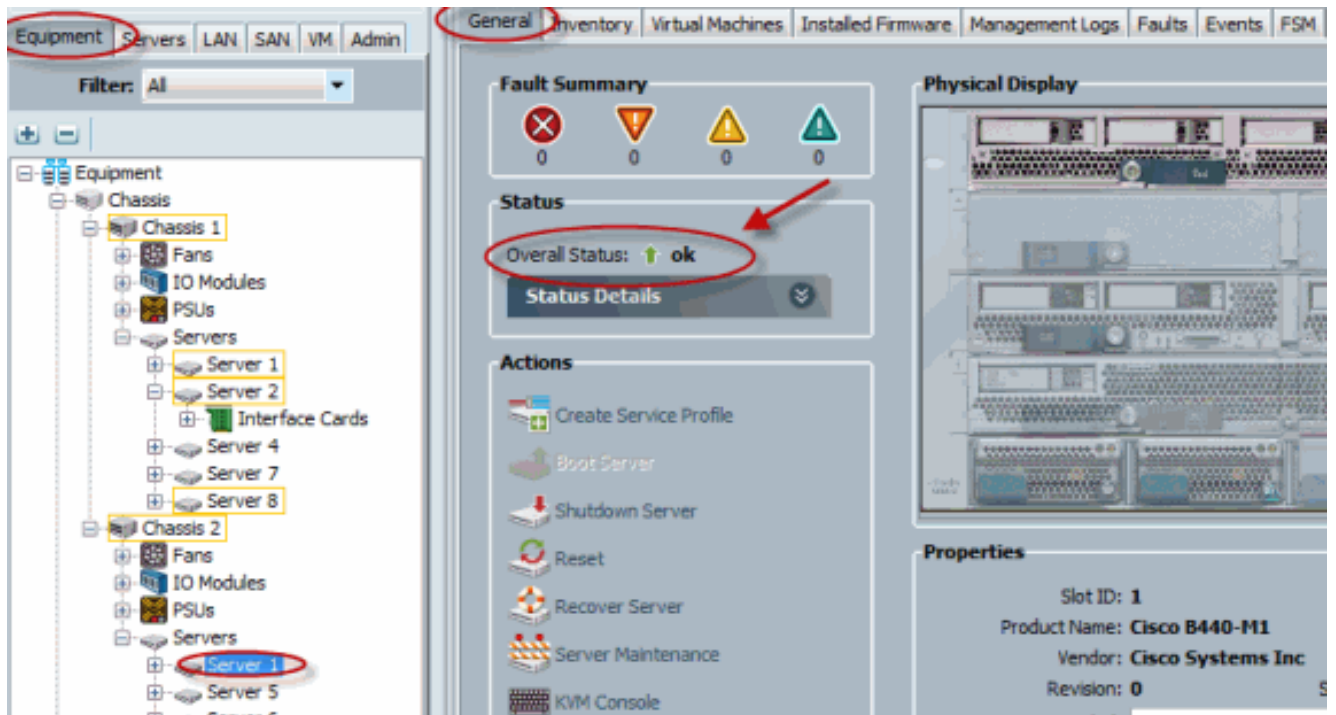
## 시나리오 - 컨피그레이션 확인

Overall Status(전체 상태)를 먼저 확인한 다음 Faults(결함) 및 POST Results(POST 결과)를 선택합니다.

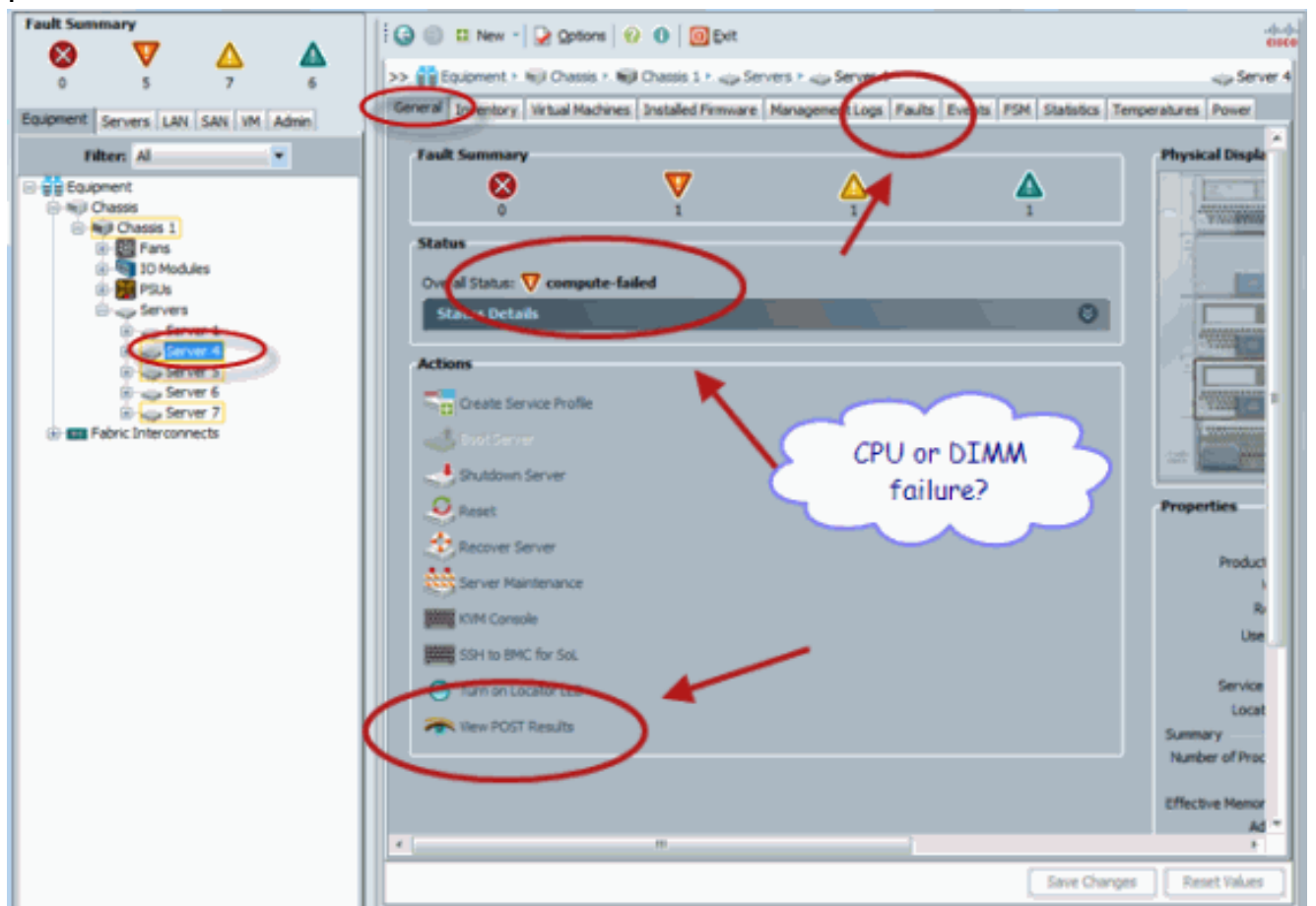
### 전체 상태 확인

가장 먼저 확인해야 할 사항은 *Overall Status*입니다. Cisco UCS의 이 기능을 사용하면 서버의 전체 상태를 신속하게 확인할 수 있습니다. 이 섹션에서는 전체 상태를 보는 방법 및 UCS에서 CPU 또는 DIMM 장애를 탐지할 때의 모양을 확인하는 방법에 대해 설명합니다. 다음 단계를 완료하십시오.

1. Cisco UCS Manager에 로그인합니다.
2. 탐색 창에서 **Equipment** 탭을 선택합니다.
3. Equipment(장비) > Chassis(새시) > Chassis Number(새시 번호) > Servers(서버)를 선택한 다음 전체 상태를 확인할 서버를 선택합니다.
4. 오른쪽 작업창에서 **일반** 탭을 선택합니다. 전체 상태가 표시됩니다. 상태.
5. 일반 조건에서 Overall Status(전체 상태)는 **ok(정상)**로 표시되어야 합니다



6. 블레이드가 적절하게 구성되지 않았고 UCS에서 CPU 또는 DIMM 장애를 탐지하면 컴퓨팅 장애가 표시됩니다. 이 그림에는 전체 상태 컴퓨팅 장애가 발생한 UCS가 나와 있습니다



7. show status 명령을 실행하면 Overall Status(전체 상태)를 확인할 수도 있습니다

```

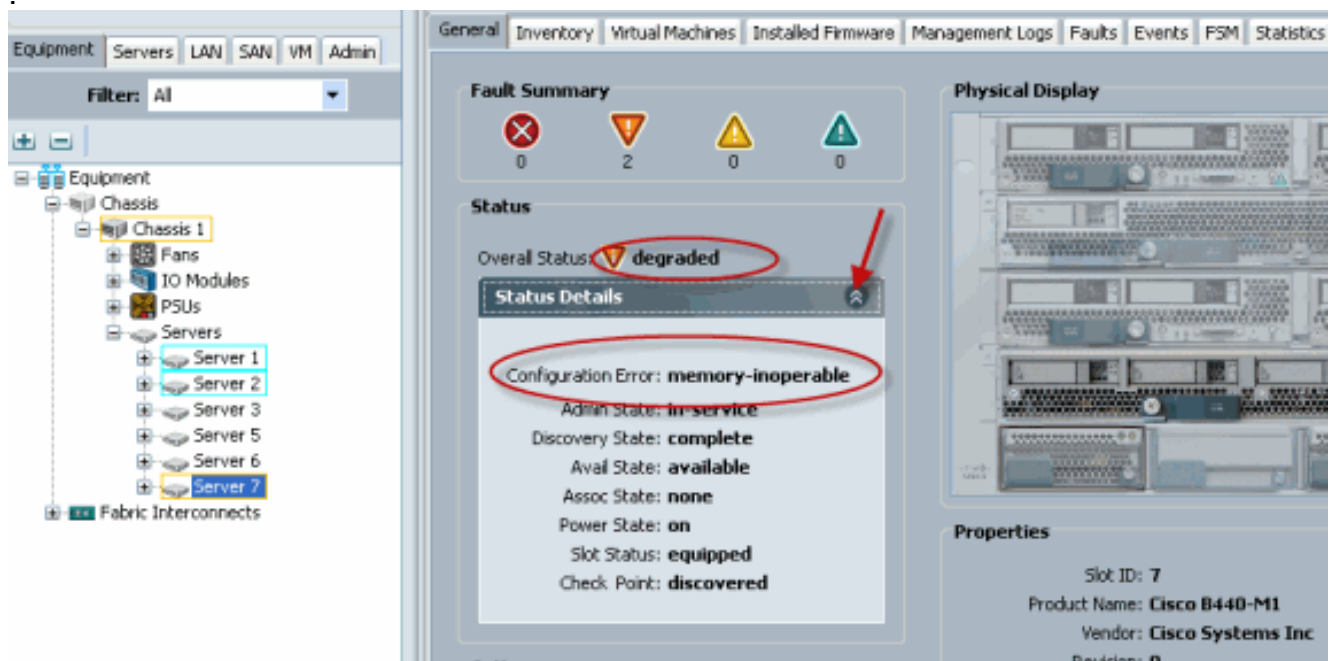
UCS-A# scope server 1/4
UCS-A /chassis/server # show status
Server slot status
-----
1/4    Equipped
Availability Overall Status Discovery
-----
Unavailable compute-failed Complete

```

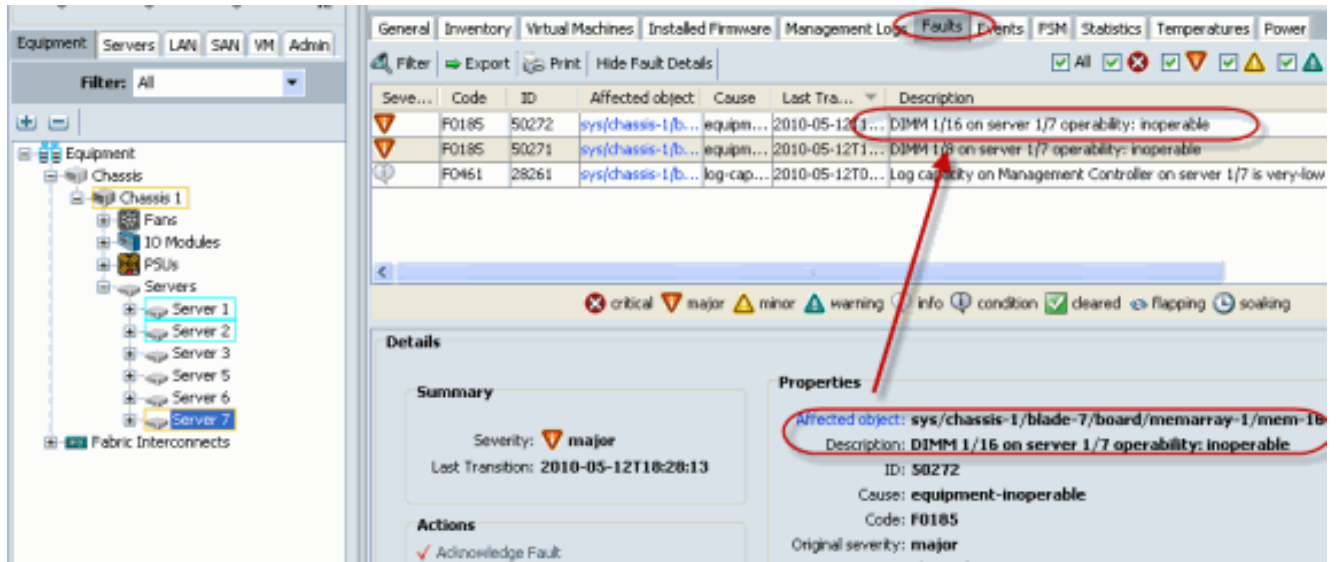
## 결함 세부 정보 확인

서버 블레이드의 상태 세부 정보를 볼 수 있습니다. 이 섹션에서는 상태 세부 정보 및 결함 설명을 보는 방법에 대해 설명합니다. UCS에서 CPU/DIMM의 일부가 작동 불가능한 것을 탐지하면 Overall Status(전체 상태)에 Degraded(성능 저하)가 여기에 표시된 것처럼 UCS Manager는 블레이드가 전반적으로 저하된 상태로 표시됩니다. 다음 단계를 완료하십시오.

1. Cisco UCS Manager에 로그인합니다.
2. 탐색 창에서 **Equipment** 탭을 선택합니다.
3. Equipment(장비) > Chassis(새시) > Chassis Number(새시 번호) > Servers(서버)를 선택한 다음 전체 상태를 확인할 서버를 선택합니다.
4. 오른쪽 작업창에서 일반 을 선택합니다. Status(상태)에서 전체 상태를 확인합니다.
5. 상태 세부사항 보기 창을 선택하여 상태 세부사항을 확인합니다



6. 결함 설명 및 세부 정보를 보려면 Faults 탭을 클릭합니다



7. show status details 명령을 사용하는 경우에도 자세한 상태를 볼 수 있습니다

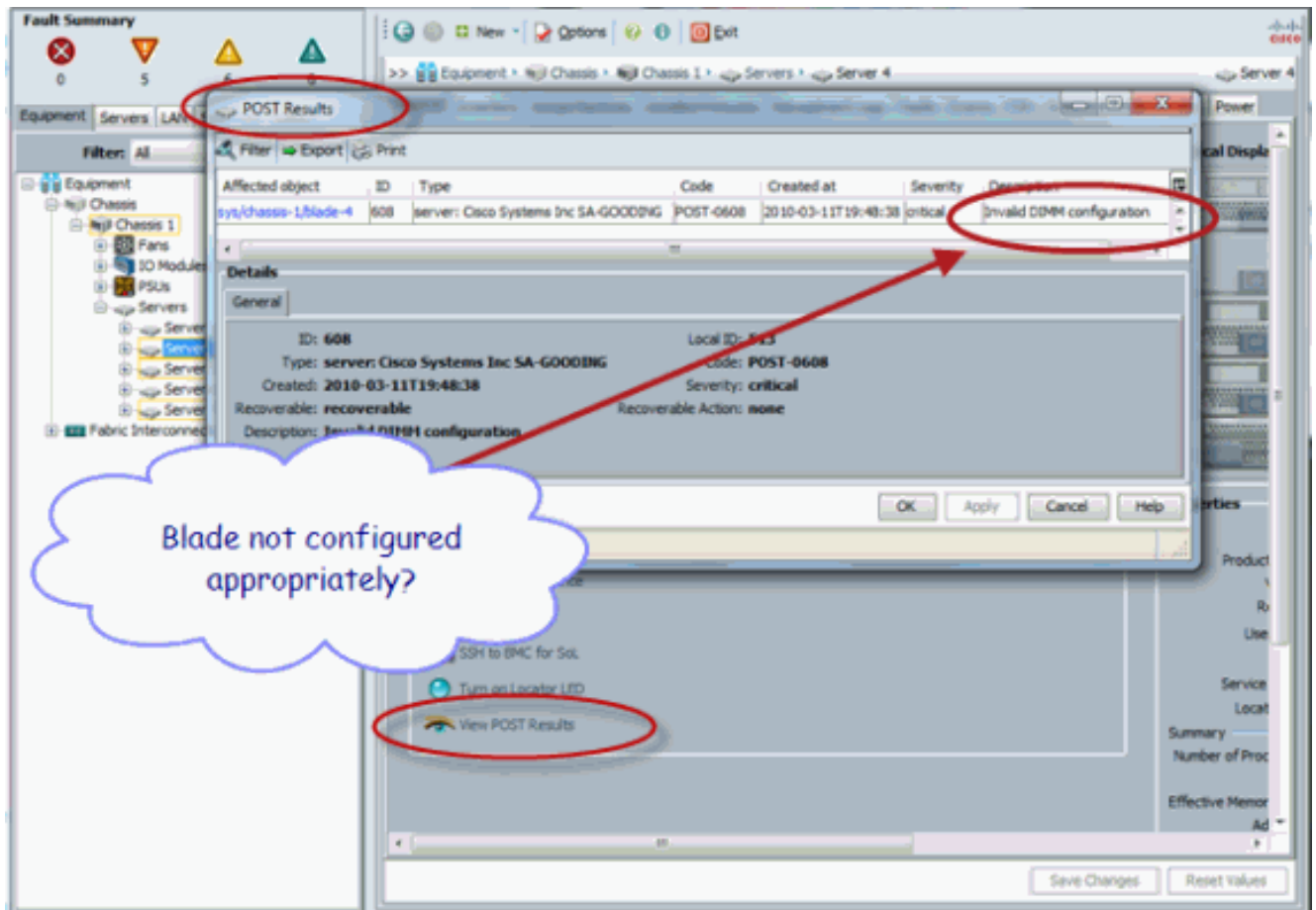
```
UCS-B# scope server 1/7
UCS-B /chassis/server # show status
Server slot status
-----
1/7    Equipped          Available  Overall Status  Discovery
-----
1/7    Equipped          Available  Degraded         Complete

UCS-B /chassis/server # show status detail
Server 1/7:
Slot Status: Equipped
Conn Path: A,B
Conn Status: A,B
Managing Instance: B
Availability: Available
Admin State: In Service
Overall Status: Degraded
Oper Qualifier: Memory Inoperable
Discovery: Complete
Current Task:
```

## POST 결과 보기

서버 블레이드에 대한 Power On Self-Test 프로세스 중에 수집된 오류를 볼 수 있습니다. 이 섹션에서는 POST 결과를 보는 방법에 대해 설명합니다. 다음 단계를 완료하십시오.

1. Navigation(탐색) 창에서 **Equipment(장비)** 탭을 클릭합니다.
2. Equipment(장비) 탭에서 Equipment(장비) > Chassis(새시) > Chassis Number(새시 번호) > Servers(서버)를 선택합니다.
3. POST 결과를 보려는 서버를 선택합니다.
4. Work(작업) 창에서 **General(일반)** 탭을 클릭합니다.
5. Actions(작업) 영역에서 View POST Results(**POST 결과 보기**)를 클릭합니다. POST Results(POST 결과) 대화 상자에 서버 블레이드에 대한 POST 결과가 나열됩니다



6. OK(확인)를 클릭하여 POST Results(POST 결과) 대화 상자를 닫습니다.
7. `show post` 명령을 사용하는 경우 POST 결과를 볼 수도 있습니다

```

UCS-A# scope server 1/4
UCS-A /chassis/server # show post
POST:
Global ID Code      severity affected object      description
-----
608      Post 0608 Info      sys/chassis-1/blade-4  Invalid DIMM Configuration
  
```

## 다음을 확인합니다.

현재 이 구성에 대해 사용 가능한 확인 절차가 없습니다.

## 관련 정보

- [Cisco UCS Manager 아키텍처](#)
- [기술 지원 및 문서 - Cisco Systems](#)