

Présentation des cartes d'interface voix BRI RNIS

Contenu

[Introduction](#)

[Conditions préalables](#)

[Conditions requises](#)

[Components Used](#)

[Conventions](#)

[Références produit](#)

[Fonctionnalités](#)

[Fonctionnalités non prises en charge](#)

[Configuration](#)

[Prise en charge de la plate-forme](#)

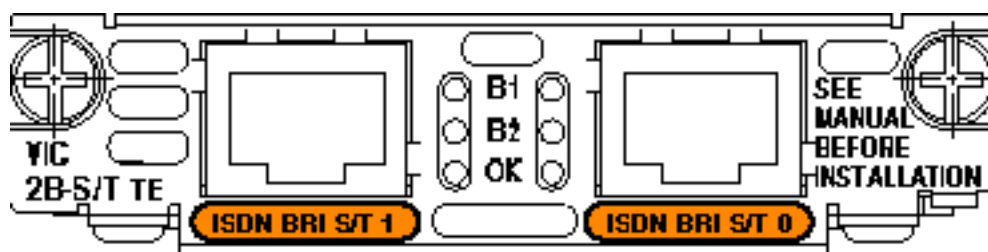
[Problèmes identifiés](#)

[Application](#)

[Informations connexes](#)

Introduction

Les Cartes d'interface voix RNIS (VIC) comme VIC-2BRI-S/T-TE se connectent directement aux Réseaux téléphoniques commutés publics (RTCP), aux Centraux privés (PBX), et aux Autocommutateurs privés (PABX), prenant en charge les connexions sur site et hors site.



Conditions préalables

Conditions requises

Aucune spécification déterminée n'est requise pour ce document.

Components Used

Le document traite des cartes VIC RNIS BRI suivantes :

- VIC-2BRI-S/T-TE
- VIC-2BRI-NT/TE
- VIC2-2BRI-NT/TE

Conventions

For more information on document conventions, refer to the [Cisco Technical Tips Conventions](#).

Références produit

Référence produit	Description
VIC-2BRI-S/T-TE	VIC BRI RNIS à deux ports, interface S/T, équipement terminal (TE)
VIC-2BRI-NT/TE	VIC BRI RNIS à deux ports, interface S/T, terminaison de réseau (NT) ou TE
VIC2-2BRI-NT/TE	VIC BRI RNIS à deux ports, interface S/T, NT ou TE

Fonctionnalités

Ce tableau répertorie les fonctionnalités prises en charge par les cartes VIC RNIS BRI :

Fonctionnalité	Description
Ports vocaux	Deux RNIS BRI, au total quatre canaux B, donc quatre appels vocaux par carte VIC.
Interface RNIS	RJ-45 RNIS BRI S/T
Connexions	VIC-2BRI-S/T-TE - Fournit l'interface RNIS TE. Se connecte au commutateur du bureau central de la compagnie de téléphone ou à un PBX qui fournit NT. Vous ne pouvez pas connecter de téléphones RNIS ou de télécopies à cette carte VIC (cela nécessiterait une implémentation NT). VIC-2BRI-NT/TE : fournit TE ou NT. VIC2-2BRI-NT/TE : fournit TE ou NT. Se connecte côté réseau ou côté utilisateur au PBX ou au système clé en tant que connexions hors site (RNIS voix BRI). Prend en charge les configurations flexibles de couche 2 (L2) et de couche 3 (L3) en attente de brevet.
Types de commutateur	Prend en charge tous les types de commutateurs RNIS BRI du logiciel Cisco IOS®.

Les cartes VIC2-2BRI-NT/TE sont des cartes VIC de nouvelle génération qui constituent une actualisation matérielle des anciennes cartes de la même fonctionnalité, avec des problèmes résolus de composants de fabrication. De nouvelles fonctionnalités sont également introduites sur ces cartes BRI (ce qui réduit le nombre d'unités de stock (SKU) requises).

La VIC2-2BRI-NT/TE est prise en charge sur NM-HD-1V, NM-HD-2V et NM-HD-2VE, où les VIC-2BRI-S/T-TE et VIC-2BRI-NT/TE sont actuellement prises en charge sur NM-1V/2V.

Fonctionnalités non prises en charge

Voici une liste des fonctionnalités qui ne sont pas prises en charge sur les cartes VIC RNIS BRI :

- Services RNIS supplémentaires
- Appels de données sur les canaux B
- Télécopie de groupe 4 (télécopie numérique RNIS)
- Appels sur le canal D RNIS
- Lorsque vous utilisez la carte VIC-2BRI-S/T-TE avec un NM-1V, vous ne pouvez passer que deux appels. Le deuxième port BRI est arrêté.
- Lorsque vous utilisez la carte VIC-2BRI-S/T-TE avec un NM-2V, vous pouvez passer quatre appels. Si vous avez une autre carte d'interface virtuelle dans le deuxième logement, le deuxième port BRI de la carte VIC-2BRI-S/T-TE est arrêté.
- Les cartes VIC RNIS BRI ne sont prises en charge que pour la connectivité à un autre système de commutation (par exemple : un PBX ou au RTPC). La connectivité aux téléphones RNIS BRI n'est pas prise en charge.

Configuration

Les paramètres RNIS sont configurés comme une interface RNIS BRI de données.

Remarque : La commande **isdn entrant-voix modem** est requise pour acheminer l'appel vocal vers le processeur de signal numérique (DSP) du module de réseau vocal. Pour plus d'informations sur cette commande, référez-vous à [isdn entrant-voix modem](#).

Pour la configuration des fonctions vocales dans le logiciel Cisco IOS, référez-vous à [Voix sur IP pour la gamme Cisco 3600](#).

Remarque : Dans le logiciel Cisco IOS, émettez la commande de configuration globale **voice-port <slot>/<slot VIC>/<unit>** afin de configurer les paramètres du port voix.

Les commandes utilisées pour configurer la VoIP sur les routeurs Cisco sont très similaires sur toutes les plates-formes de routeur présentées dans ce tableau.

Pour la configuration des fonctionnalités vocales dans Catalyst OS (CatOS) sur Catalyst 4000, reportez-vous à [Configuration des interfaces vocales](#).

Prise en charge de la plate-forme

Prise en charge de Cisco IOS 1	1751 , 1760 3	2600	2600X M/2650 XM	3620 4, 3640 2	3660 2	2691 , 3725 , 3745	VG 200
VIC-2BRI-S/T-TE VIC BRI RNIS 2 ports, interface S/T, TE	Non pris en charge	12.0(2)XD , 12.0(3)T, 12.0XK, 12.1(1), 12.1(1)T, 12.2(1), 12.2(2)T, 12.2(2)XT, 12.2(11)YT, 12.3(1)	Toutes les versions du logiciel CISCO IOS		12.0(7)XK , 12.1(1)T, 12.1(5)YB , 12.1(5)YD , 12.2(1), 12.2(2)T, 12.2(2)XT, 12.2(11)YT, 12.2(15)ZJ, 12.3(1), 12.3(2)T	Tout es les versi ons	Tout es les versions du logiciel CISCO IOS
VIC-2BRI-NT-TE VIC BRI RNIS 2 ports, interface S/T, NT, TE	Tout es les versions	12.1(3)XI, 12.1(5)T, 12.1(5)YB , 12.1(5)YD , 12.2(1), 12.2(2)T, 12.2(2)XT, 12.2(11)YT, 12.3(12.2(8)T1, 12.2(11)T, 12.2(11)YT, 12.2(12), 12.2(15)ZJ, 12.3(1), 12.3(2)T	12.1(3)XI, 12.1(5)T, 12.1(5)YB , 12.1(5)YD , 12.2(1), 12.2(2)T, 12.2(2)XT, 12.2(11)YT, 12.2(12.1(3)XI, 12.1(5)T, 12.1(5)YB , 12.1(5)YD , 12.2(1), 12.2(2)T, 12.2(2)XT, 12.2(11)YT, 12.2(12.2(11)YT, 12.2(13)T, 12.2(15)ZJ, 12.3(1), 12.3(2)T, 12.3(4)XD	12.1(5)T, 12.2(1), 12.2(2), 12.3(1)T, 12.3(1)

		1)		15)Z J, 12.3(1)	15)Z J, 12.3(1)		
VIC2-2BRI-NT-TE VIC BRI RNIS 2 ports, interface S/T, NT, TE	12.2(15)Z L, 12.3(2)XA , 12.3(2)XC , 12.3(2)XE , 12.3(4)T, 12.3(5)	Non pris en char ge	12.2(15)ZJ, 12.3(4) T	12.2(15)Z J, 12.3(4)T (Non pris en char ge pour Cisc o 3620 .4)	12.2(15)Z J, 12.3(4)T	12.2(15)Z J, 12.3(4)T, 12.3(4)XD	No n pris en cha rge

¹ La voix nécessite un jeu de fonctions voix du logiciel Cisco IOS sur le routeur de la gamme 1700 et un jeu de fonctions Cisco IOS Software Plus sur le routeur de la gamme 2600/3600.

² La voix n'est pas prise en charge sur le routeur 3631.

³ Les plates-formes de routeur Cisco 1750 ne prennent pas en charge les cartes VIC BRI.

⁴ Les routeurs de la gamme Cisco 3620 ne prennent pas en charge les cartes VIC2-2BRI-NT-TE.

Problèmes identifiés

Cette section traite de certains des problèmes connus liés aux cartes VIC BRI.

Lorsque les interfaces voix BRI sont configurées, ce message d'erreur est reçu :

```
%C542-1-INSUFFICIENT_DSPS: VNM(1), cannot support all voice channels on VICs.
```

En effet, la VIC-2BRI-S/T-TE peut avoir plus de canaux B que le module de réseau vocal ne peut en gérer. Le NM-1V peut gérer deux appels vocaux (deux DSP). Le NM-2V peut gérer quatre appels vocaux (quatre DSP). Pour plus d'informations à ce sujet, reportez-vous au message d'erreur [%C542-1-INSUFFICIENT_DSPS](#) (clients [enregistrés](#) uniquement) dans le [décodeur de messages d'erreur](#) (clients [enregistrés](#) uniquement)

Un autre problème connu est dû au bogue Cisco ID [CSCdv00152](#) (clients [enregistrés](#) uniquement).

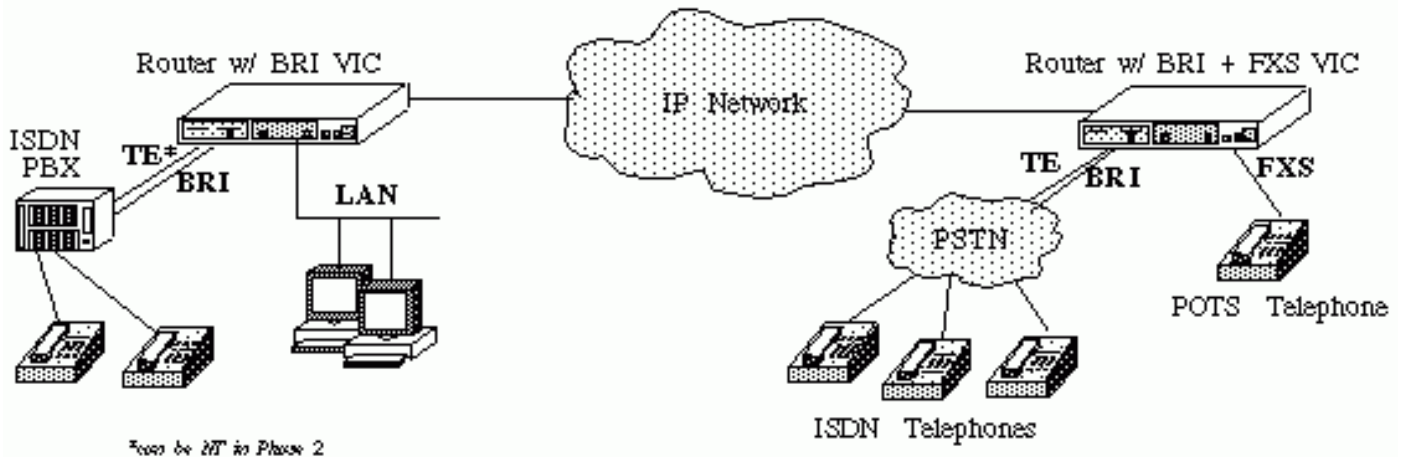
La commande **a-law de type de commande** n'existe pas sur l'interface de ligne de commande pour un port BRI.

Ce bogue limitait l'utilisation de en Amérique du Nord, car cela a entraîné l'application d'un décodage de la commande erroné et provoqué une distorsion de la voix. Il a été introduit dans les

versions du logiciel Cisco IOS 12.2(2) et 12.2(3)T et corrigé dans les versions 12.2(5) et 12.2(8)T.

Application

L'une des applications des cartes VIC BRI est illustrée dans cet exemple. Observez que la carte VIC BRI peut être directement connectée au RTPC ou au PBX RNIS.



Remarque : Les versions du logiciel Cisco IOS fournies sont généralement la version minimale requise pour prendre en charge la plate-forme, le module ou la fonction en question. Pour obtenir la liste complète des versions du logiciel Cisco IOS prises en charge par une fonctionnalité, un module, une carte d'interface ou un châssis, reportez-vous à l'outil [Software Advisor](#) ([enregistré](#) uniquement).

Remarque : Référez-vous à l'[outil de recherche de commandes](#) (clients [enregistrés](#) uniquement) pour plus d'informations sur les commandes fournies dans ce document.

Informations connexes

- [Configuration d'une interface RNIS BRI NT/TE sur des cartes d'interface voix et des modules voix RNIS BRI](#)
- [Configuration côté réseau des cartes d'interface voix BRI RNIS](#)
- [Utilisation de la commande show isdn status pour le dépannage d'un accès de base \(BRI\)](#)
- [Assistance technique concernant la technologie vocale](#)
- [Assistance concernant les produits vocaux et de communications unifiées](#)
- [Dépannage des problèmes de téléphonie IP Cisco](#)
- [Support et documentation techniques - Cisco Systems](#)