

X25 sur TCP/IP avec keepalives XOT

Contenu

[Introduction](#)

[Conditions préalables](#)

[Conditions requises](#)

[Components Used](#)

[Conventions](#)

[Configuration](#)

[Diagramme du réseau](#)

[Configurations](#)

[Vérification](#)

[Dépannage](#)

[Dépannage des commandes](#)

[Informations connexes](#)

[Introduction](#)

X.25 Over TCP (XOT) vous permet d'envoyer des paquets X.25 sur un réseau TCP/IP au lieu d'une liaison LAPB (Link Access Procedure, Balancing). XOT vous permet également de tunnel le trafic X.25 via un réseau IP.

Le logiciel Cisco IOS® commute les paquets X.25 entre une liaison X.25 et une connexion TCP. Chaque adresse de destination de circuit virtuel peut être mappée à une adresse IP distincte. Les keepalives XOT peuvent être utilisés pour détecter le TCP de la couche inférieure. Le protocole TCP est capable de détecter la connexion en vérifiant le numéro de séquence d'accusé de réception. S'il ne reçoit aucun paquet d'accusé de réception, il conserve les paquets de déconnexion et continue à essayer de retransmettre jusqu'à ce qu'il finisse par abandonner et déchire la connexion TCP. Cependant, ce processus prend trop de temps.

Ce document décrit comment utiliser la fonctionnalité de test de veille XOT en cas de rupture d'une connexion TCP, pour la détecter et agir plus rapidement.

[Conditions préalables](#)

[Conditions requises](#)

Aucune spécification déterminée n'est requise pour ce document.

[Components Used](#)

Les informations contenues dans ce document sont basées sur les versions de matériel et de

logiciel suivantes :

- Logiciel Cisco IOS version 9.21 ou ultérieure, avec tout ensemble de fonctionnalités
- Tous les routeurs Cisco équipés du logiciel Cisco IOS version 9.21 ou ultérieure prennent en charge cette fonctionnalité
- Logiciel Cisco IOS versions 12.2(13)T13 et 12.2(27)

The information in this document was created from the devices in a specific lab environment. All of the devices used in this document started with a cleared (default) configuration. If your network is live, make sure that you understand the potential impact of any command.

Conventions

Pour plus d'informations sur les conventions utilisées dans ce document, reportez-vous à [Conventions relatives aux conseils techniques Cisco](#).

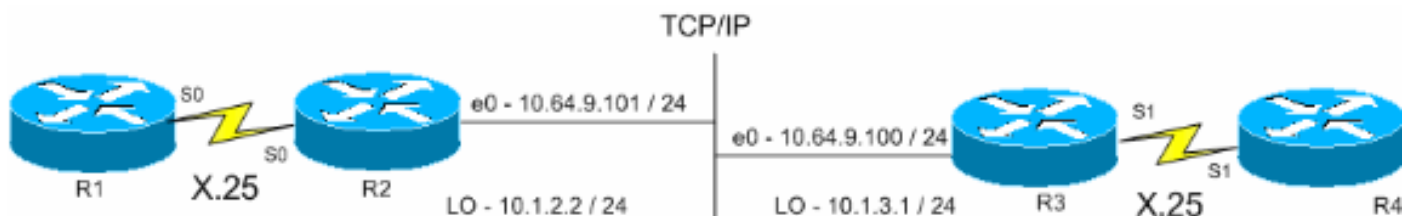
Configuration

Cette section vous fournit des informations pour configurer les fonctionnalités décrites dans ce document.

Remarque : Utilisez [l'outil de recherche de commandes](#) (clients [inscrits](#) seulement) pour en savoir plus sur les commandes figurant dans le présent document.

Diagramme du réseau

Ce document utilise la configuration réseau suivante :



Configurations

Ce document utilise les configurations suivantes :

- [R1 \(routeur Cisco 2500\)](#)
- [R2 \(routeur Cisco 2500\)](#)
- [R3 \(routeur Cisco 2600\)](#)
- [R4 \(routeur Cisco 2600\)](#)

R1 (routeur Cisco 2500)

```
Current configuration:
!
version 12.2
service timestamps debug datetime msec
service timestamps log uptime
```

```

!
hostname R1
!
x25 routing
!--- The X.25 local switching. ! interface Serial0 no ip
address no ip directed-broadcast encapsulation x25 no ip
mroute-cache x25 address 45678 x25 win 5 !--- For
testing purposes, the X.25 flow control !--- is set to
something other than !--- the default value. In this
configuration, !--- win 5 and wout 5, and ips and ops
256 are used. x25 wout 5 x25 ips 256 x25 ops 256 x25
idle 1 ! line con 0 transport input none line aux 0 line
vty 0 4 password cisco login ! end

```

R2 (routeur Cisco 2500)

```

Current configuration
!
version 12.2
service pad to-xot
!--- Enable this command in order to make a packet
assembler/disassembler (PAD) !--- over XOT through the
router locally. It is useful for troubleshooting XOT
problems. service timestamps debug datetime msec service
timestamps log uptime ! hostname R2 ! x25 routing !---
Enables X.25 switching. ! ! ! interface Loopback0 ip
address 10.1.2.2 255.255.255.0 ! interface Ethernet0 ip
address 10.64.9.101 255.255.255.0 no ip route-cache no
ip mroute-cache ! interface Serial0 no ip address
encapsulation x25 dce no ip mroute-cache x25 win 5 x25
wout 5 x25 ips 256 x25 ops 256 !--- Set these flow
control parameters since the interface you have
connected to !--- also has these parameters set. If not
matched, you can reset the link !--- while there are
larger packets that go over. x25 idle 1 clockrate 64000
! router rip network 10.0.0.0 ! x25 route ^12 xot
10.64.9.100 xot-keepalive-period 10 xot-keepalive-tries
3 xot-source Loopback0 x25 route ^4 interface Serial0
xot-keepalive-period 10 xot-keepalive-tries 3 !--- By
default, xot-keepalives is always enabled, uses the
default keepalive !--- period of 60 seconds, and retries
four times. Use the !--- loopback as the XOT source to
enhance the TCP connection reliability. !--- If you have
two interfaces configured for X.25 and one of the !---
interfaces goes down, one interface remains up so that
the TCP !--- connection is not interrupted. In order to
achieve this redundancy !--- connection, the XOT uses
the loopback interface since the !--- source and the TCP
connection do not fail. !--- If you want to have
redundant interfaces in your router, the !--- X.25 route
command is configured as - X.25 route ^12 xot
10.64.9.100 10.64.9.200 !--- where 10.64.9.100 and
10.64.9.200 are the remote destination IP addresses.

!
line con 0
line aux 0
line vty 0 4
login
!
end

```

R3 (routeur Cisco 2600)

```
Current configuration : 1427 bytes
!
version 12.2
service timestamps debug datetime msec
service timestamps log uptime
!
hostname R3
!
!
x25 routing
!
!
interface Loopback0
ip address 10.1.3.1 255.255.255.0
!
interface Serial1
bandwidth 384
no ip address
encapsulation x25
no ip route-cache
no ip mroute-cache
x25 win 7
x25 wout 7
x25 ips 1024
x25 ops 1024
x25 idle 1
service-module t1 clock source internal
service-module t1 timeslots 1-6
!
interface Ethernet1/0
ip address 10.64.9.100 255.255.255.0
no ip route-cache
no ip mroute-cache
half-duplex
!
router rip
network 10.0.0.0
!
!
x25 route ^12 interface Serial1 xot-keepalive-period
 10 xot-keepalive-tries 3
x25 route ^4 xot 10.64.9.101 xot-keepalive-period
 10 xot-keepalive-tries 3 xot-source Loopback0
!
line con 0
exec-timeout 0 0
line aux 0
line vty 0 4
login
!
end
```

R4 (routeur Cisco 2600)

```
Current configuration
!
!
!
version 12.2
service timestamps debug datetime msec
service timestamps log uptime
```

```

no service password-encryption
!
hostname R4
!
!
interface Ethernet0/0
 ip address 10.64.9.88 255.255.255.0
 half-duplex
!
interface Serial1
 bandwidth 384
 no ip address
 encapsulation x25 dce
 x25 address 123456
 x25 win 7
 x25 wout 7
 x25 ips 1024
 x25 ops 1024
 !--- These parameters are set for testing purposes. x25
 idle 1 service-module t1 timeslots 1-6 ! line con 0 line
 aux 0 line vty 0 4 password cisco login ! end

```

Vérification

Référez-vous à cette section pour vous assurer du bon fonctionnement de votre configuration.

L'[Outil Interpréteur de sortie \(clients enregistrés uniquement\) \(OIT\)](#) prend en charge certaines commandes `show`. Utilisez l'OIT pour afficher une analyse de la sortie de la commande `show`.

- **show x25 pad** - Affiche des informations sur les connexions ouvertes actuelles, y compris les transmissions de paquets, les paramètres X.3 et l'état actuel des circuits virtuels.
- **show x25 xot** - Affiche des informations pour tous les circuits virtuels XOT qui correspondent à un critère donné.
- **show tcp** - Affiche l'état des connexions TCP.
- **pad** : utilisez cette commande pour vous connecter à un PAD.

Cet résultat montre le résultat du débogage affiché lorsqu'un appel PAD est passé de R1 à R4 :

```
R1#pad 123456
```

```
User Access Verification
```

```
Password:
```

```

lwd: Serial0: X.25 O R1 Call (15) 8 lci 1024
lwd: From (5): 45678 To (6): 123456
lwd: Facilities: (0)
lwd: Call User Data (4): 0x01000000 (pad)
lwd: Serial0: X.25 I R1 Call Confirm (5) 8 lci 1024
lwd: From (0): To (0):
lwd: Facilities: (0)
R4>

```

Cet appel passe par R2. Cette sortie a été capturée à l'aide des commandes `debug x25 event` et `debug ip tcp driver`.

```
R2#
```

```
*Mar 9 07:02:39.982: Serial0: X.25 I R1 Call (15) 8 lci 1024
```

```

*Mar 9 07:02:39.986: From (5): 45678 To (6): 123456
*Mar 9 07:02:39.990: Facilities: (0)
*Mar 9 07:02:39.990: Call User Data (4): 0x01000000 (pad)
*Mar 9 07:02:40.006: TCPDRV404EF4: Active async open 10.1.2.2:0
--> 10.64.9.100 :1998 OK, lport 11020
*Mar 9 07:02:40.034: TCPDRV404EF4: disable tcp timeouts
*Mar 9 07:02:40.034: TCPDRV404EF4: enable tcp timeouts
*Mar 9 07:02:40.038: TCPDRV404EF4: keepalive interval set to 10000 ms

!--- The keepalives parameters. *Mar 9 07:02:40.038: TCPDRV404EF4: keepalive attempts set to 3
*Mar 9 07:02:40.042: TCPDRV404EF4: keepalives turned on *Mar 9 07:02:40.046:
[10.64.9.100,1998/10.1.2.2,11020]: XOT O P2 Call (21) 8 lc i 1 *Mar 9 07:02:40.050: From (5):
45678 To (6): 123456 *Mar 9 07:02:40.054: Facilities: (6) *Mar 9 07:02:40.054: Packet sizes: 256
256 *Mar 9 07:02:40.058: Window sizes: 5 5 *Mar 9 07:02:40.058: Call User Data (4): 0x01000000
(pad) *Mar 9 07:02:40.182: [10.64.9.100,1998/10.1.2.2,11020]: XOT I P2 Call Confirm (11) 8 lci 1
*Mar 9 07:02:40.182: From (0): To (0): *Mar 9 07:02:40.186: Facilities: (6) *Mar 9 07:02:40.186:
Packet sizes: 256 256 *Mar 9 07:02:40.190: Window sizes: 5 5 *Mar 9 07:02:40.194: Serial0: X.25
O R1 Call Confirm (5) 8 lci 1024 *Mar 9 07:02:40.194: From (0): To (0): *Mar 9 07:02:40.198:
Facilities: (0)

```

R3 reçoit l'appel de R2 via XOT, puis le transmet à R4. Cette sortie a été capturée à l'aide des commandes debug x25 event et debug ip tcp driver.

```

R3#
*Mar 9 07:00:41.338: TCPDRV27693C: Passive open 10.64.9.100:1998 <-- 10.1.2.2:1 1020
*Mar 9 07:00:41.342: TCPDRV27693C: disable tcp timeouts
*Mar 9 07:00:41.342: TCPDRV27693C: enable tcp timeouts
*Mar 9 07:00:41.370: [10.1.2.2,11020/10.64.9.100,1998]: XOT I P/Inactive Call (21) 8 lci 1
*Mar 9 07:00:41.370: From (5): 45678 To (6): 123456
*Mar 9 07:00:41.374: Facilities: (6)
*Mar 9 07:00:41.378: Packet sizes: 256 256
*Mar 9 07:00:41.378: Window sizes: 5 5
*Mar 9 07:00:41.382: Call User Data (4): 0x01000000 (pad)
*Mar 9 07:00:41.394: TCPDRV27693C: keepalive interval set to 10000 ms
*Mar 9 07:00:41.394: TCPDRV27693C: keepalive attempts set to 3
*Mar 9 07:00:41.398: TCPDRV27693C: keepalives turned on
*Mar 9 07:00:41.402: Serial1: X.25 O R1 Call (21) 8 lci 1024
*Mar 9 07:00:41.402: From (5): 45678 To (6): 123456
*Mar 9 07:00:41.406: Facilities: (6)
*Mar 9 07:00:41.410: Packet sizes: 256 256
*Mar 9 07:00:41.410: Window sizes: 5 5
*Mar 9 07:00:41.414: Call User Data (4): 0x01000000 (pad)
*Mar 9 07:00:41.454: Serial1: X.25 I R1 Call Confirm (5) 8 lci 1024
*Mar 9 07:00:41.454: From (0): To (0):
*Mar 9 07:00:41.458: Facilities: (0)
*Mar 9 07:00:41.462: [10.1.2.2,11020/10.64.9.100,1998]: XOT O P3 Call Confirm (11) 8 lci 1
*Mar 9 07:00:41.462: From (0): To (0):

```

R4 reçoit l'appel et le connecte au port vty :

```

R4#
*Mar 9 06:57:16.598: Serial1: X.25 I R1 Call (21) 8 lci 1024
*Mar 9 06:57:16.602: From (5): 45678 To (6): 123456
*Mar 9 06:57:16.606: Facilities: (6)
*Mar 9 06:57:16.606: Packet sizes: 256 256
*Mar 9 06:57:16.610: Window sizes: 5 5
*Mar 9 06:57:16.610: Call User Data (4): 0x01000000 (pad)
*Mar 9 06:57:16.622: Serial1: X.25 O R1 Call Confirm (5) 8 lci 1024
*Mar 9 06:57:16.626: From (0): To (0):
*Mar 9 06:57:16.626: Facilities: (0)

```

R4#show x25 vc

SVC 1024, State: D1, Interface: Serial1
Started 00:02:15, last input 00:02:12, output 00:02:12

Line: 2 vty 0 Location: Host: 45678
45678 connected to 123456 PAD <--> X25

Window size input: 5, output: 5
Packet size input: 256, output: 256
PS: 4 PR: 0 ACK: 0 Remote PR: 4 RCNT: 0 RNR: no
P/D state timeouts: 0 timer (secs): 0
data bytes 47/60 packets 4/8 Resets 0/0 RNRs 0/0 REJs 0/0 INTs 0/0

R2#**show tcp**

Stand-alone TCP connection to host 10.64.9.100
Connection state is ESTAB, I/O status: 1, unread input bytes: 0
Local host: 10.1.2.2, Local port: 11020
Foreign host: 10.64.9.100, Foreign port: 1998

Enqueued packets for retransmit: 0, input: 0 mis-ordered: 0 (0 bytes)

TCP driver queue size 0, flow controlled FALSE

Event Timers (current time is 0x2AB893F0):

Timer Starts Wakeups Next

Retrans 11 0 0x0

TimeWait 0 0 0x0

AckHold 10 0 0x0

SendWnd 0 0 0x0

KeepAlive 50 0 0x2AB8A290

!--- Sends keepalive packets and increments. GiveUp 0 0 0x0 PmtuAger 0 0 0x0 DeadWait 0 0 0x0
iss: 1072933807 snduna: 1072933977 sndnxt: 1072933977 sndwnd: 8023 irs: 1206945087 rcvnxt:
1206945244 rcvwnd: 8036 delrcvwnd: 156 SRTT: 231 ms, RTTO: 769 ms, RTV: 538 ms, KRTT: 0 ms
minRTT: 8 ms, maxRTT: 300 ms, ACK hold: 200 ms Flags: higher precedence, retransmission timeout,
keepalive running

!--- The keepalive status. Datagrams (max data segment is 536 bytes): Rcvd: 40 (out of order:
0), with data: 10, total data bytes: 156 Sent: 41 (retransmit: 0, fastretransmit: 0), with data:
10, total data bytes: 16 9

Référez-vous à [Options XOT Keepalive de la commande de route X.25](#) pour plus d'informations.

Dépannage

Utilisez cette section pour dépanner votre configuration.

Dépannage des commandes

L'[Outil Interpréteur de sortie \(clients enregistrés uniquement\) \(OIT\)](#) prend en charge certaines [commandes show](#). Utilisez l'OIT pour afficher une analyse de la sortie de la commande **show**.

Remarque : Consulter les [renseignements importants sur les commandes de débogage](#) avant d'utiliser les commandes de **débogage**.

- **debug x25 events** - Affiche des informations sur tout le trafic X.25 à l'exception des paquets de données et d'enregistrements de ressources.
- **debug ip tcp driver** : affiche des informations sur les événements des pilotes TCP.

Si la connexion entre R2 et R3 est rompue, la connexion TCP disparaît après les périodes de test

d'activité. Ensuite, le résultat de la commande **show tcp** est vide sur les routeurs R2 et R3.

Vous pouvez observer cette sortie de débogage pendant que l'interface XOT de R2 et R3 est désactivée :

R2#**debug x25 events**

```
*Mar 10 05:36:24.685: [10.64.9.100,1998/10.1.2.2,11037]: XOT cx closed
*Mar 10 05:36:24.689: Serial0: X.25 O R1 Clear (5) 8 lci 1024
*Mar 10 05:36:24.693: Cause 9, Diag 0 (Out of order/No additional information)
*Mar 10 05:36:24.709: Serial0: X.25 I R1 Clear Confirm (3) 8 lci 1024
```

R2#**debug ip tcp driver**

```
*Mar 10 05:41:08.800: TCPDRV205B44: 10.1.2.2:11038 --> 10.64.9.100:1998 DoClose
(Cookie 402718) tcp close
```

R3#**debug x25 events**

```
*Mar 10 05:34:27.241: [10.1.2.2,11037/10.64.9.100,1998]: XOT cx closed
*Mar 10 05:34:27.245: Serial1: X.25 O R1 Clear (5) 8 lci 1024
*Mar 10 05:34:27.245: Cause 0, Diag 0 (DTE originated/No additional information)
*Mar 10 05:34:27.261: Serial1: X.25 I R1 Clear Confirm (3) 8 lci 1024
```

R3#**debug ip tcp driver**

```
*Mar 10 05:39:11.321: TCPDRV354BB8: 10.64.9.100:1998 --> 10.1.2.2:11038 DoClose
(Cookie 354B5C) tcp close
```

[Informations connexes](#)

- [Commandes X.25 et LAPB](#)
- [Prise en charge de la technologie des protocoles X.25](#)
- [Support et documentation techniques - Cisco Systems](#)