

# Descargue la foto del perfil de Jabber desde el servidor LDAP de Windows.

## Contenido

---

[Introducción](#)

[Prerequisites](#)

[Requirements](#)

[Componentes Utilizados](#)

[Configurar](#)

[Configuraciones](#)

- [1. Instale el software "CodeTwo Active Directory Photos".](#)
- [2. Busque el usuario LDAP en "CodeTwo Active Directory Photos".](#)
- [3. Cargue la imagen del perfil.](#)
- [4. Verifique la imagen del perfil en "CodeTwo Active Directory Photos".](#)
- [5. Verifique la asociación de la imagen del perfil de usuario en Active Directory.](#)
- [6. Asegúrese de agregar el servidor LDAP como servicio de directorio en el perfil de servicio de UC del usuario final.](#)

[Verificación](#)

[Troubleshoot](#)

---

## Introducción

Este documento describe cómo descargar la foto de perfil de Jabber del usuario del servidor LDAP (Lightweight Directory Access Protocol) de Windows.

## Prerequisites

### Requirements

Cisco recomienda que tenga conocimiento sobre estos temas.

Cisco Unified Communications Manager (CUCM)

Cisco Jabber

Servidor Windows

### Componentes Utilizados

La información que contiene este documento se basa en estas versiones de software.

CUCM, versión 12.5.1.14900-63

Cisco Jabber versión 14.1.5.57909

Windows Server versión 2016

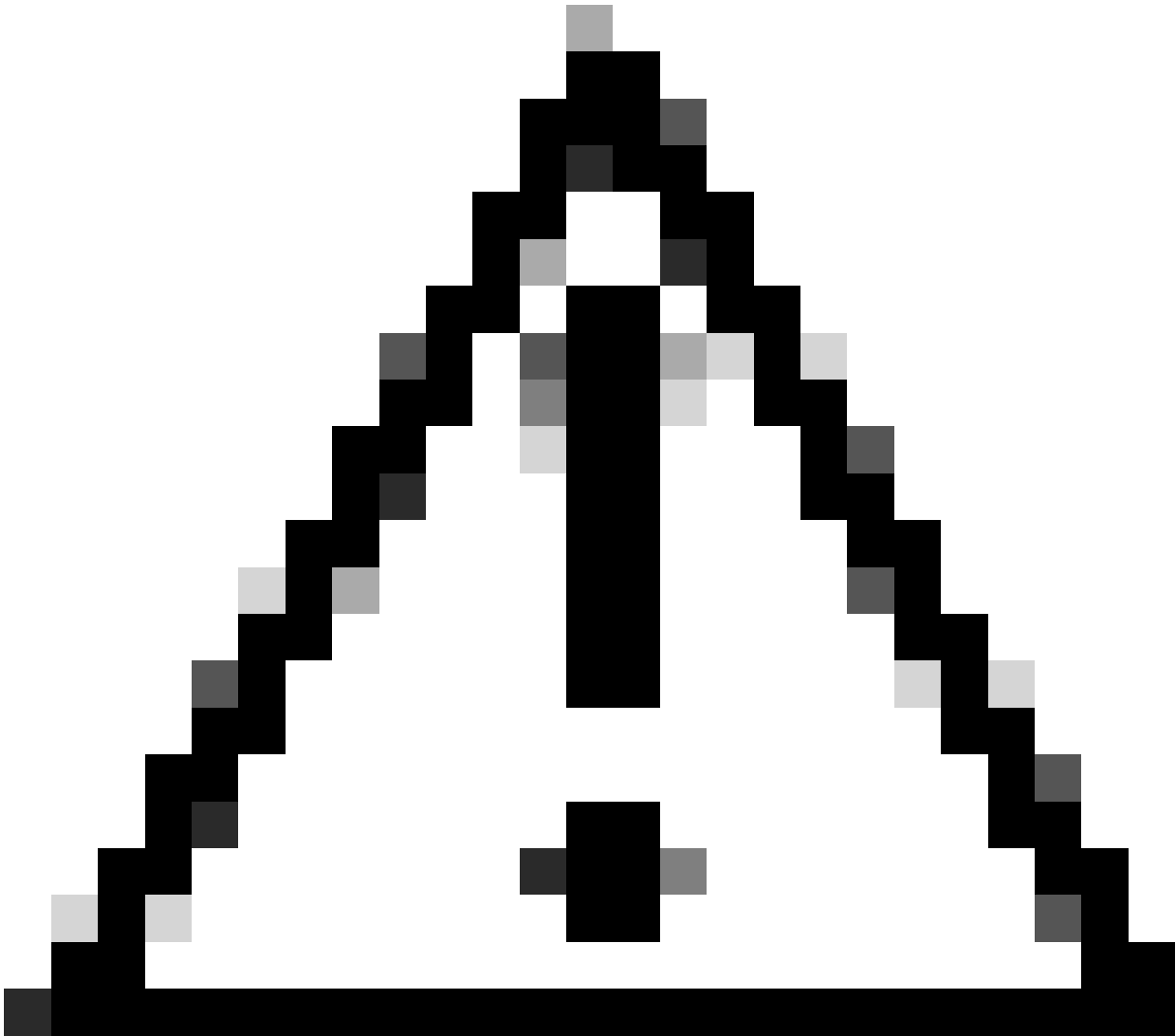
La información que contiene este documento se creó a partir de los dispositivos en un ambiente de laboratorio específico. Todos los dispositivos que se utilizan en este documento se pusieron en funcionamiento con una configuración verificada (predeterminada). Si tiene una red en vivo, asegúrese de entender el posible impacto de cualquier comando.

## Configurar

### Configuraciones

Estos son los pasos de configuración para descargar la imagen del perfil de Jabber del usuario del servidor LDAP de Windows.

1. Instale el software "CodeTwo Active Directory Photos".
2. Busque el usuario LDAP en "CodeTwo Active Directory Photos".
3. Cargue la imagen del perfil.
4. Verifique la imagen del perfil en "CodeTwo Active Directory Photos".
5. Verifique la asociación de la imagen del perfil de usuario en Active Directory.
6. Asegúrese de que el servidor LDAP se agrega como servicio de directorio en el perfil de servicio de UC del usuario final.



Precaución: asegúrese de que Jabber ha iniciado sesión con los usuarios sincronizados de LDAP y no con el usuario local de CUCM.

---

1. Instale el software "CodeTwo Active Directory Photos".

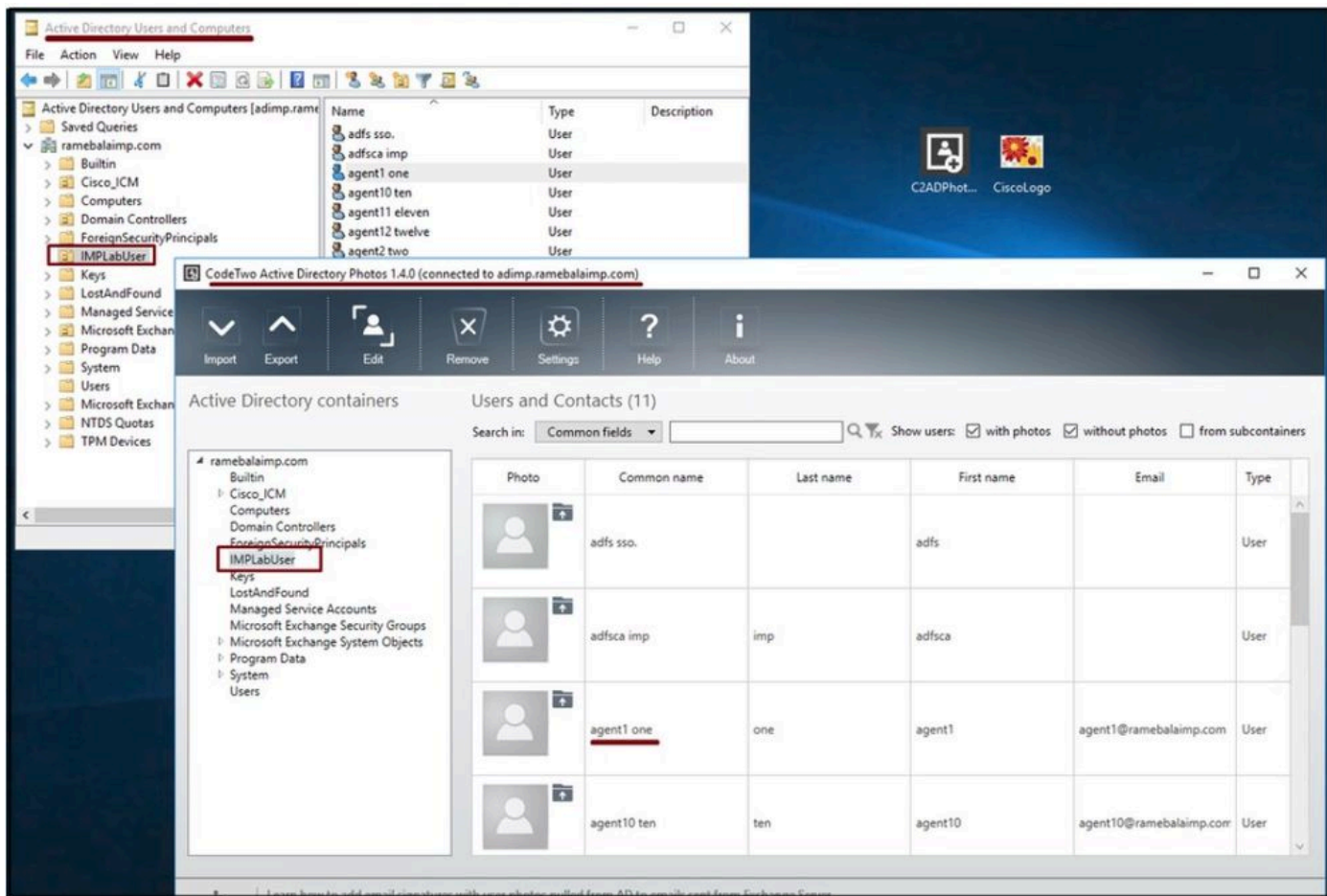
Descargue el software "CodeTwo Active Directory Photos" usando este enlace - [CodeTwo Active Directory Photos](#) .

Instale el software en el servidor LDAP de Windows.

2. Busque el usuario LDAP en "CodeTwo Active Directory Photos".

Abra el software una vez finalizada la instalación.

Debe ver todos los usuarios bajo una unidad organizativa específica, como se muestra en esta captura de pantalla.

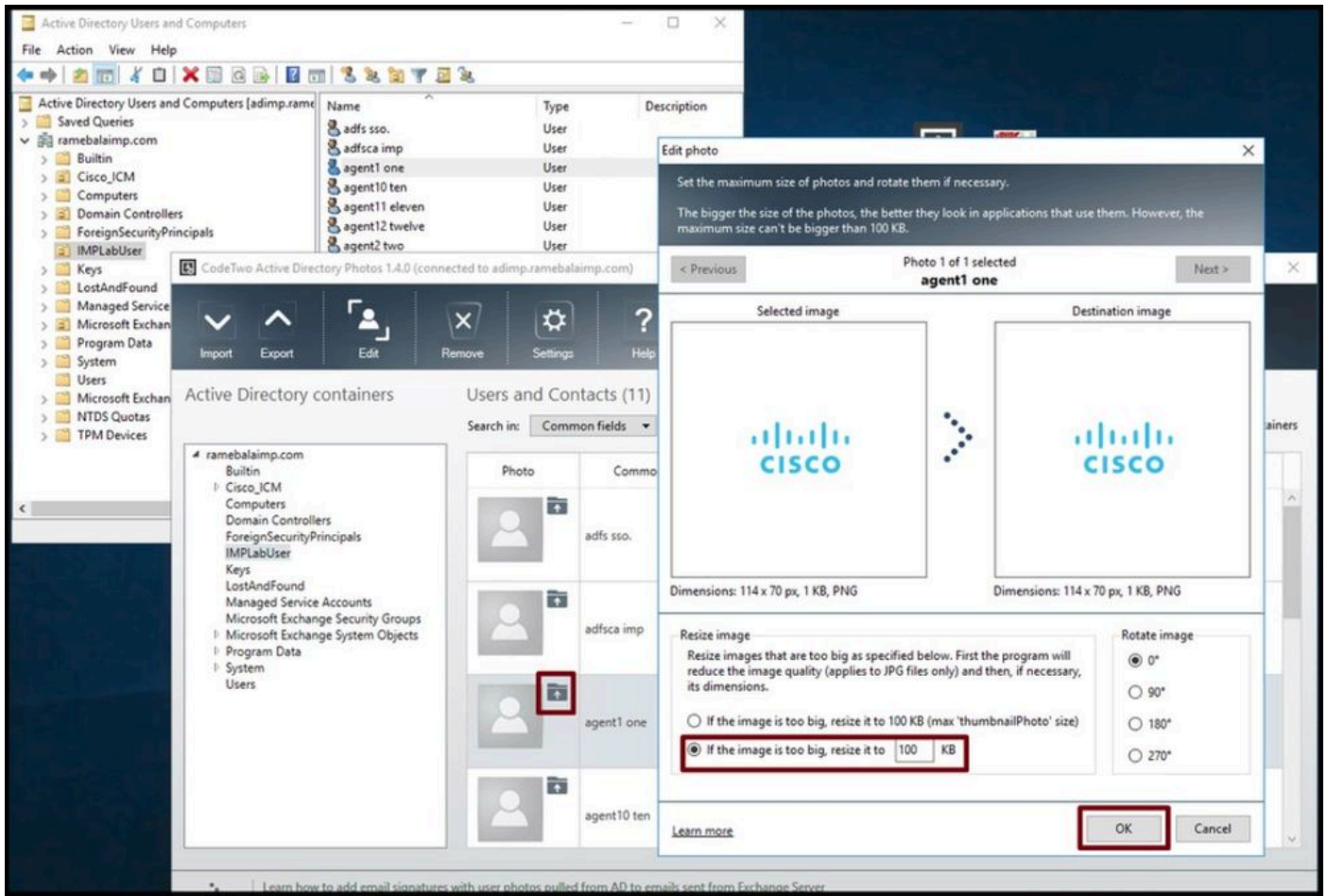


Los usuarios del servidor LDAP aparecen en la interfaz de software 'CodeTwo Active Directory Photos'.

### 3. Cargue la imagen del perfil.

Asegúrese de que las dimensiones de la foto coincidan con los [requisitos](#) antes de cargar la foto en el servidor LDAP.

Haga clic en el icono de carga para el usuario, navegue por la foto y luego haga clic en el botón OK para completar la operación de carga.



Cargar una imagen a un usuario.

4. Verifique la imagen del perfil en "CodeTwo Active Directory Photos".

Después de cargar la foto, se muestra delante del usuario como se muestra en esta captura de pantalla.

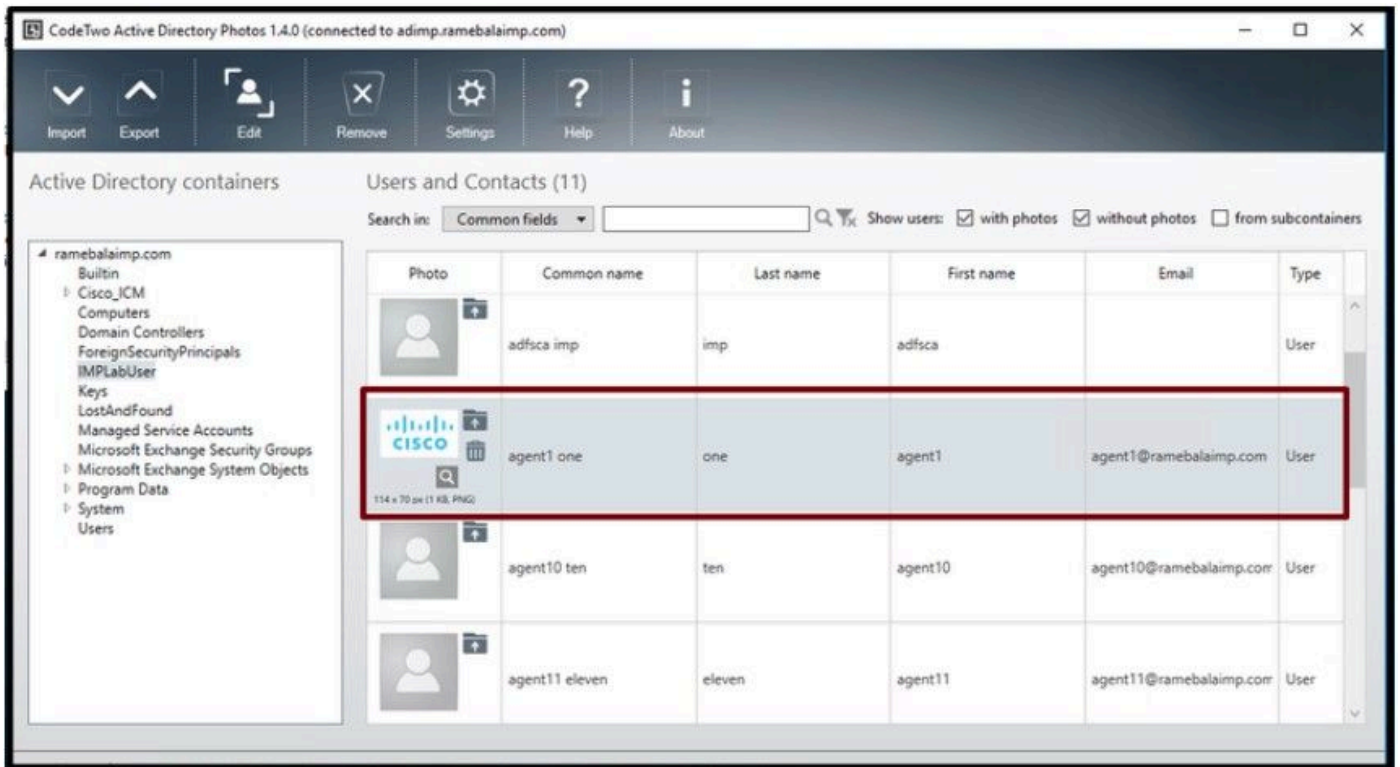
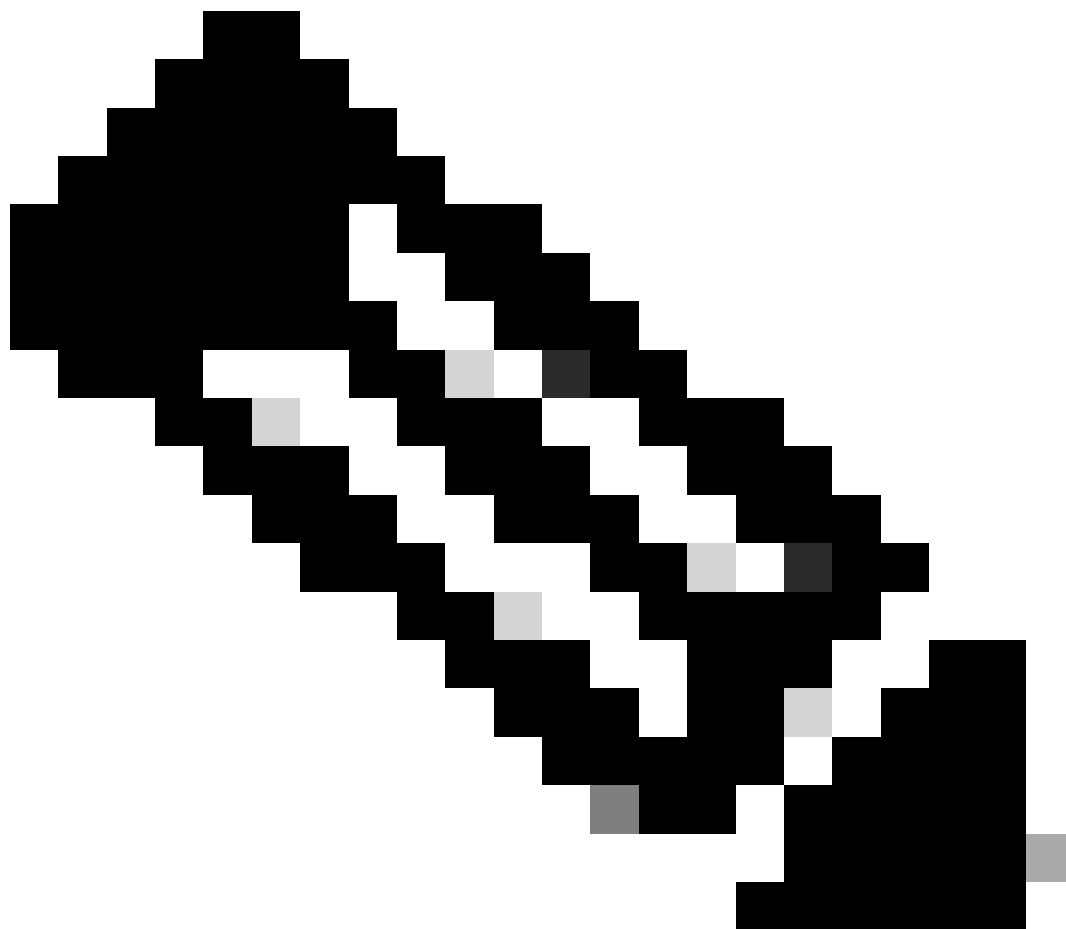


Imagen actualizada para el usuario.

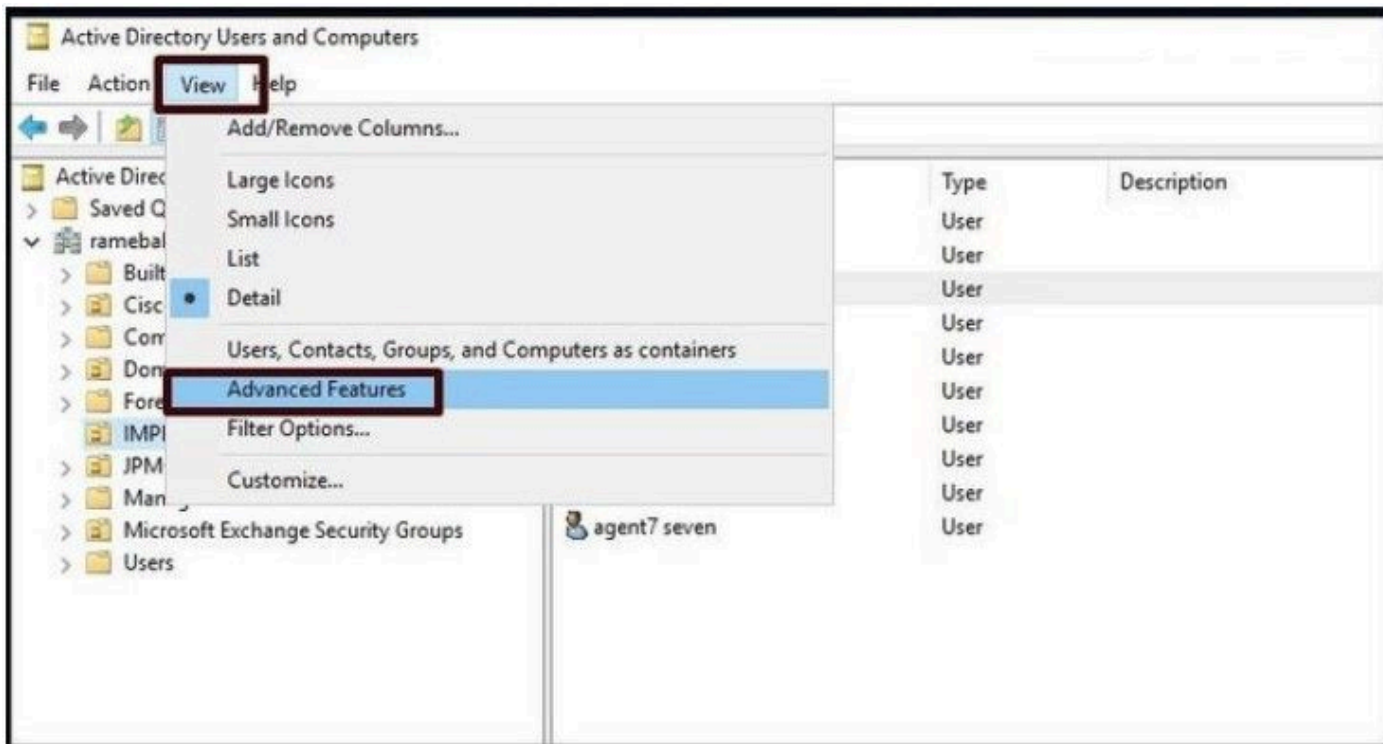
5. Verifique la asociación de la imagen del perfil de usuario en Active Directory.

En la ventana "Active Directory Users and Computers" (Usuarios y equipos de Active Directory), haga clic en la pestaña "View" (Ver) y marque la opción "Advanced Features" (Funciones avanzadas)



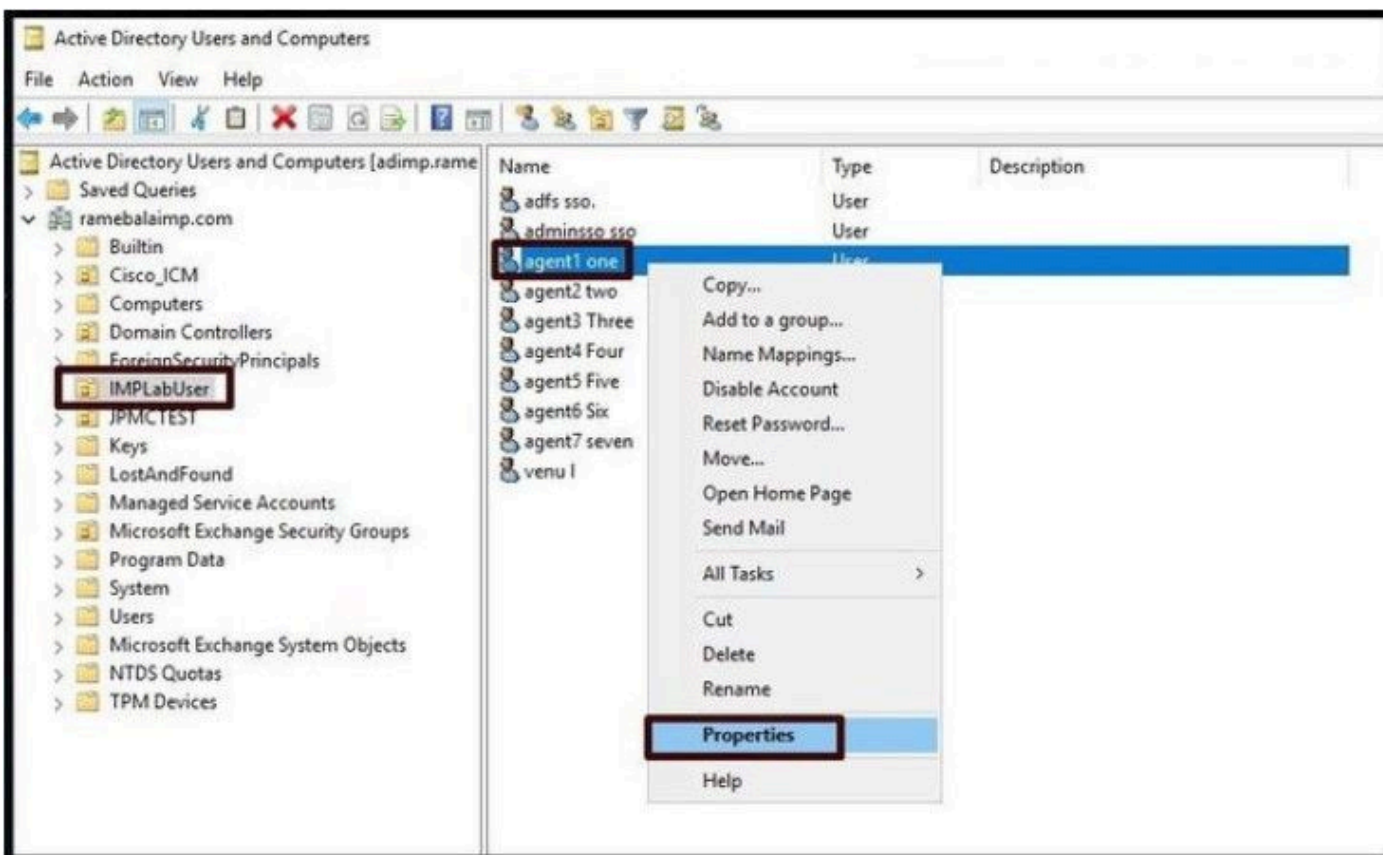
Nota: Después de este paso, verá una marca de graduación antes de "Funciones avanzadas" en la pestaña Ver.

---



Habilitar las características avanzadas para usuarios y equipos de Active Directory.

Busque el usuario final mediante la unidad organizativa del dominio.  
 Haga clic con el botón derecho en el usuario y seleccione "Propiedades".

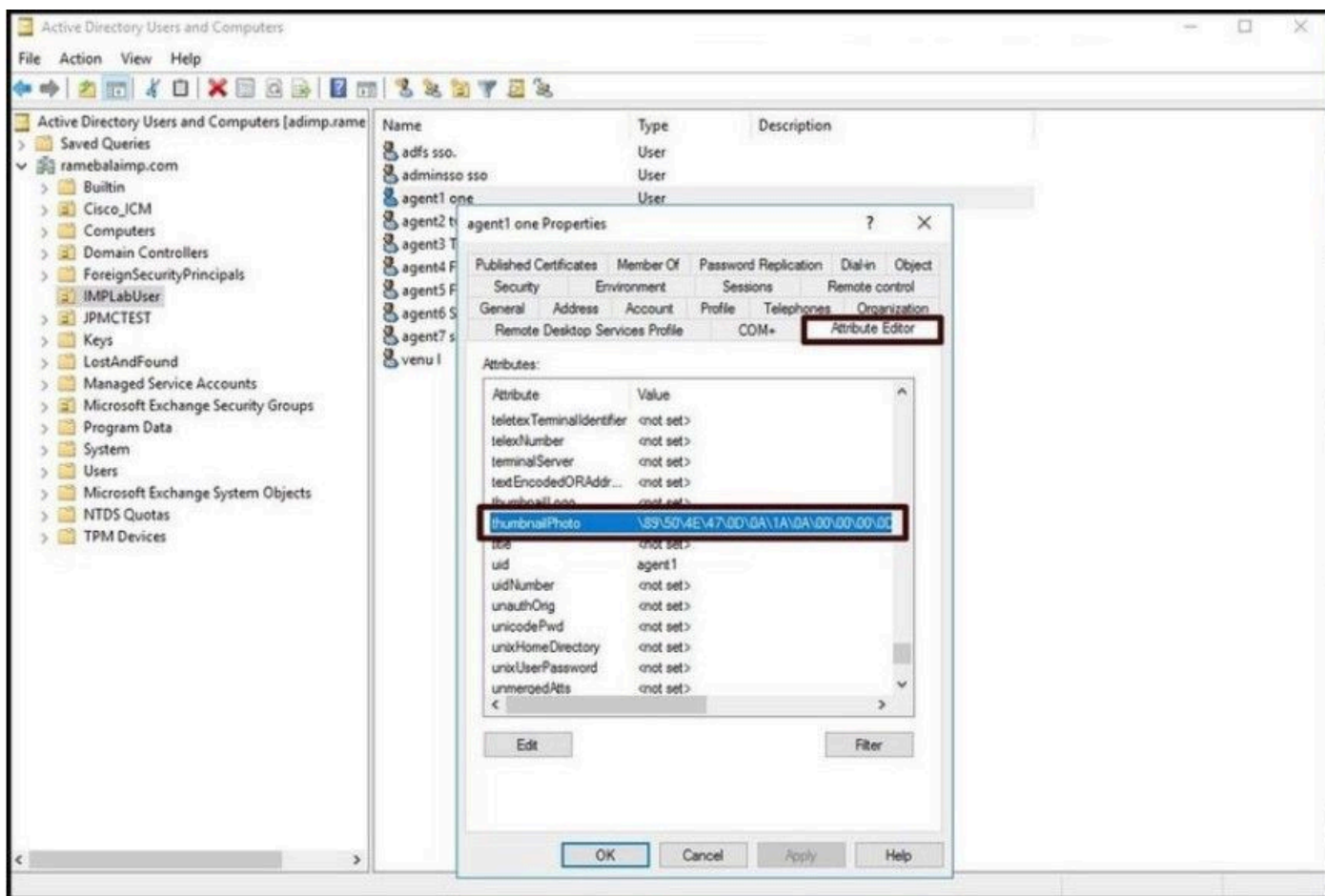


Abra las propiedades del usuario.

Haga clic en la pestaña "Attribute Editor" y asegúrese de ver un valor en la sección



"thumbnailPhoto" como se muestra en esta captura de pantalla. Esto confirma que la foto está asociada al usuario LDAP satisfactoriamente.

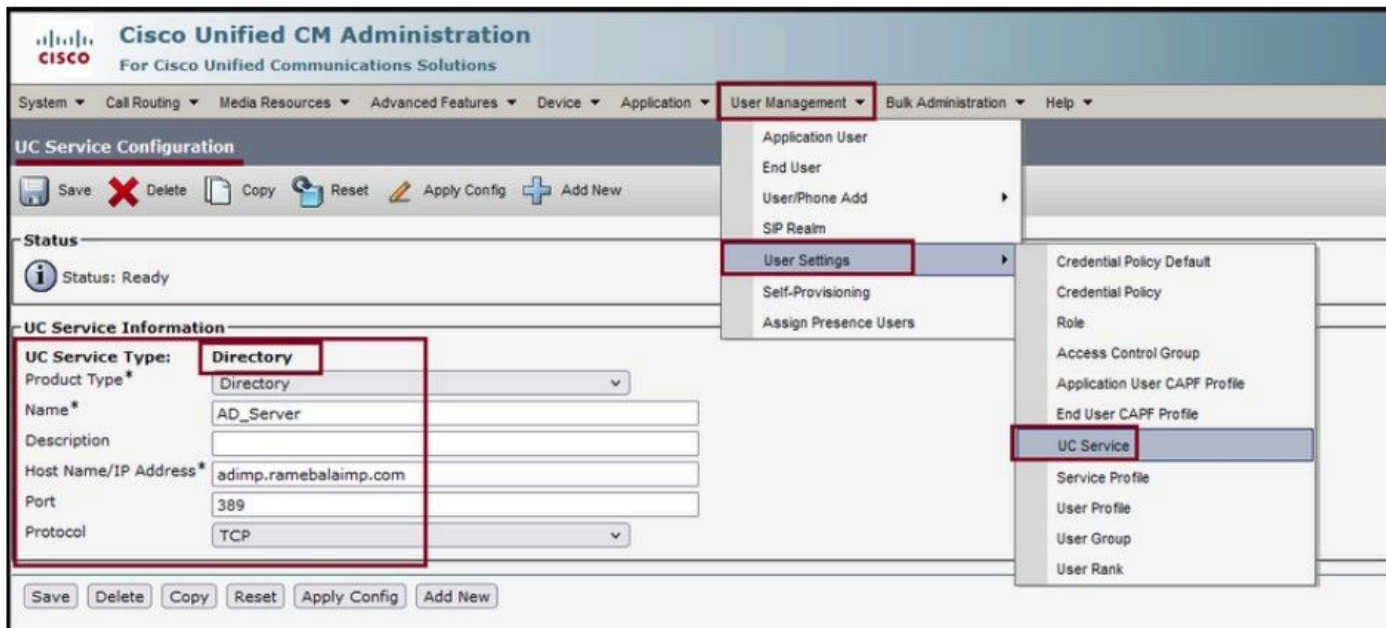


Confirmar miniaturaEl campo Foto se actualiza con un valor.

6. Asegúrese de agregar el servidor LDAP como servicio de directorio en el perfil de servicio de UC del usuario final.

Inicie sesión en la interfaz web de administración de CUCM y, a continuación, vaya a Administración de usuarios > Configuración de usuario > Servicio de UC.

Agregue un servicio de directorio con la información del servidor LDAP.



Agregue un servicio de directorio.

Vaya a Administración de usuarios > Configuración de usuario > Perfil de servicio.

Abra el perfil de servicio que está asignado al usuario final y, a continuación, asigne el perfil de directorio creado al perfil de servicio.

The screenshot displays the Cisco Unified CM Administration web interface. At the top, the navigation bar includes 'System', 'Call Routing', 'Media Resources', 'Advanced Features', 'Device', 'Application', 'User Management', 'Bulk Administration', and 'Help'. The 'User Management' dropdown menu is expanded, showing options like 'Application User', 'End User', 'User/Phone Add', 'SIP Realm', 'User Settings', 'Self-Provisioning', and 'Assign Presence Users'. The 'User Settings' option is highlighted, and its sub-menu is visible, listing 'Credential Policy Default', 'Credential Policy', 'Role', 'Access Control Group', 'Application User CAPF Profile', 'End User CAPF Profile', 'UC Service', 'Service Profile', 'User Profile', 'User Group', and 'User Rank'. The 'Service Profile' option in this sub-menu is also highlighted.

The main content area is divided into several sections:

- Service Profile Configuration:** Includes fields for Primary, Secondary, and Tertiary profiles (all set to '<None>'), Server Certificate Verification (set to 'Any'), and a dropdown for 'Credentials source for web conference service' (set to 'Not set').
- Directory Profile:** Includes fields for Primary, Secondary, and Tertiary profiles (Primary is 'AD\_Server'). It has checkboxes for 'Use UDS for Contact Resolution' and 'Use Logged On User Credential'. The 'Username' field is 'administrator' and the 'Password' field is masked with dots. There are also fields for 'Search Base 1', 'Search Base 2', 'Search Base 3', 'Recursive Search on All Search Bases' (checked), 'Search Timeout (seconds)' (set to '5'), 'Base Filter', and 'Predictive Search Filter'. A checkbox for 'Allow Jabber to Search and Add Security Groups' is present.
- IM and Presence Profile:** Includes fields for Primary, Secondary, and Tertiary profiles (Primary is 'impSub', Secondary is 'impPub').
- CTI Profile:** Includes fields for Primary and Secondary profiles (Primary is 'CUCMpub', Secondary is 'CUCMsub').

Asigne el perfil de directorio creado al perfil de servicio.

Asegúrese de que el mismo perfil de servicio de UC (con el perfil de directorio) esté asociado al usuario final.

**Cisco Unified CM Administration**  
For Cisco Unified Communications Solutions

System ▾ Call Routing ▾ Media Resources ▾ Advanced Features ▾ Device ▾ Application ▾ **User Management ▾** Bulk Administration ▾ Help ▾

**End User Configuration**

Save **X** Delete **+** Add New

**User Information**

User Status: Active Enabled LDAP Synchronized User

User ID\*: **agent1**

Self-Service User ID: 6123

PIN: .....

Confirm PIN: .....

Last name\*: one

Middle name:

First name: agent1

Display name: agent1 one

Title: JobTitle

Directory URI:

Telephone Number:

Home Number:

Mobile Number:

Pager Number:

Mail ID: agent1@ramebalaimp.com

Manager User ID:

Department:

User Locale: < None >

Associated PC/Site Code:

Digest Credentials: .....

Confirm Digest Credentials: .....

User Profile: Use System Default( "Standard (Factory Default) U" [View Details](#)

User Rank\*: 1-Default User Rank

**Convert User Account**

Convert LDAP Synchronized User to Local User

**Service Settings**

Home Cluster

Enable User for Unified CM IM and Presence (Configure IM and Presence in the associated UC Service Profile)

Include meeting information in presence(Requires Exchange Presence Gateway to be configured on CUCM IM and Presence server)

[Presence Viewer for User](#)

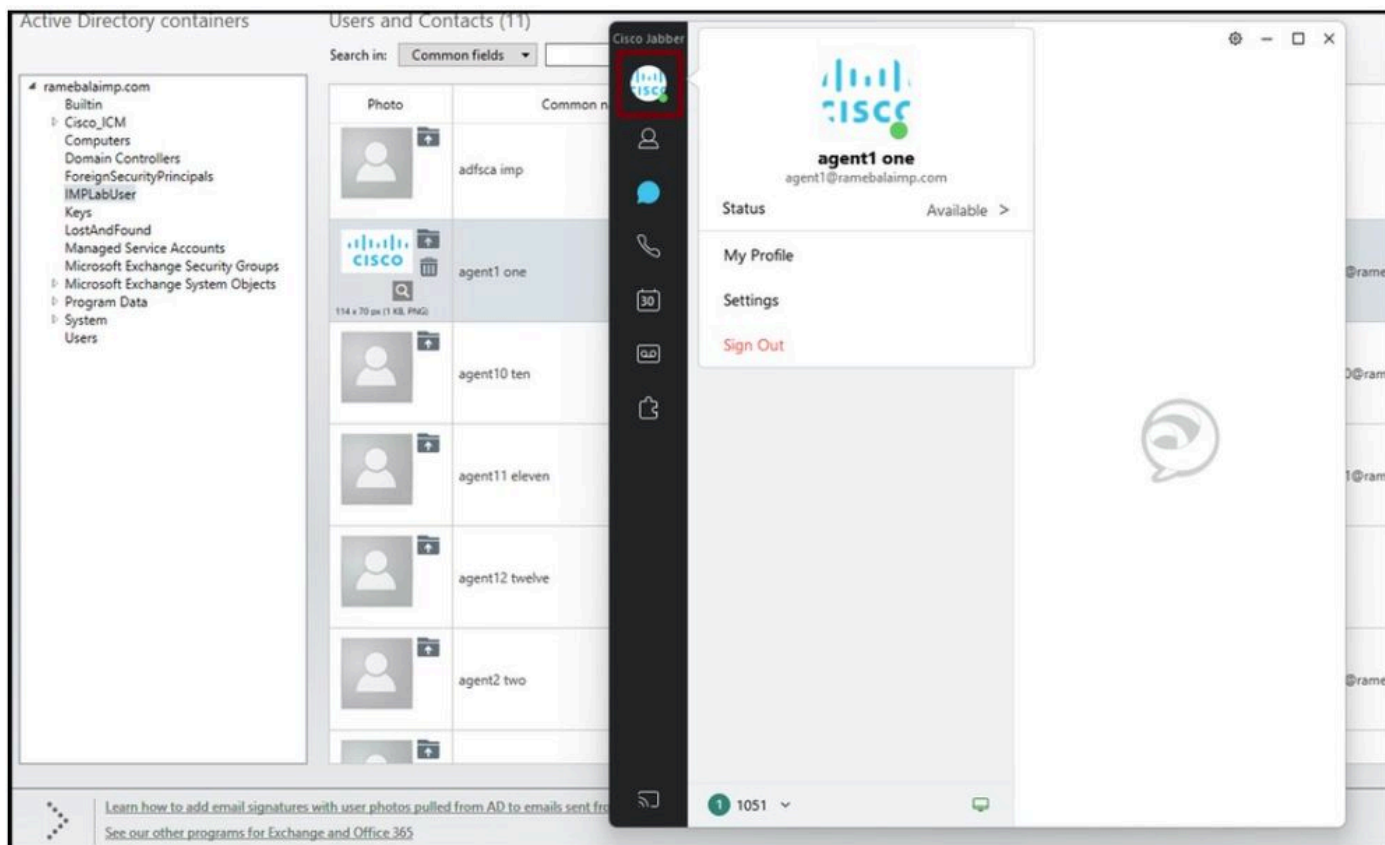
UC Service Profile: **JabberServiceProfile** [View Details](#)

Asegúrese de que el perfil de servicio de UC está asignado al usuario final.

Reinicie Jabber e inicie sesión.

## Verificación

Después de iniciar sesión correctamente, verá la foto de perfil cargada en su Jabber.



La foto del perfil aparece en Jabber.

## Troubleshoot

Actualmente, no hay información específica de troubleshooting disponible para esta configuración.

Espero que este artículo sea útil!

## Acerca de esta traducción

Cisco ha traducido este documento combinando la traducción automática y los recursos humanos a fin de ofrecer a nuestros usuarios en todo el mundo contenido en su propio idioma.

Tenga en cuenta que incluso la mejor traducción automática podría no ser tan precisa como la proporcionada por un traductor profesional.

Cisco Systems, Inc. no asume ninguna responsabilidad por la precisión de estas traducciones y recomienda remitirse siempre al documento original escrito en inglés (insertar vínculo URL).