

ام Jabber ل Windows: لوح ةل وادتم ل ةلئس أال ا اهي قلت مت يتل اءاطخ أال زومر ت افيرعت يه Jabber ل Windows؟

المحتويات

[المقدمة](#)

[المتطلبات الأساسية](#)

[المتطلبات](#)

[المكونات المستخدمة](#)

[ما هي تعريفات رموز الأخطاء التي تم تلقيها في Windows ل Cisco Jabber؟](#)

[معرفة الخدمة](#)

[رموز أخطاء خدمة النظام \(معرفة الخدمة 1000\)](#)

[رموز أخطاء خدمة الاتصال \(معرفة الخدمة 1100\)](#)

[رموز أخطاء خدمة IM \(معرفة الخدمة 1200\)](#)

المقدمة

يصف هذا وثيقة الخطأ يستلم رمز في نافذة الخطأ من Windows ل cisco Jabber ويزود أيضا الخطأ رمز أوصاف.

المتطلبات الأساسية

المتطلبات

cisco يوصي أن يتلقى أنت معرفة من Windows ل cisco Jabber.

المكونات المستخدمة

أسست المعلومة في هذا وثيقة على Windows ل cisco Jabber صيغة x.9.1 و x.9.2.

تم إنشاء المعلومات الواردة في هذا المستند من الأجهزة الموجودة في بيئة معملية خاصة. بدأت جميع الأجهزة المستخدمة في هذا المستند بتكوين ممسوح (افتراضي). إذا كانت شبكتك مباشرة، فتأكد من فهمك للتأثير المحتمل لأي أمر.

ما هي تعريفات رموز الأخطاء التي تم تلقيها في Cisco Jabber ل
Windows؟

يتم عرض Cisco Jabber لرموز أخطاء Windows بهذا التنسيق:

معرفة الخدمة

يوضح هذا الجدول معرفة الخدمة والأسماء والأوصاف المختلفة:

معرفة الخدمة	اسم الخدمة	الوصف
1000	خدمة النظام	هذه هي خدمة Jabber الرئيسية، والتي تبدأ تشغيل كافة الخدمات الأخرى وتنسق عملية تسجيل الدخول.
1100	خدمة جهات الاتصال	هذه الخدمة مسؤولة عن جميع عمليات تحليل الاتصال والبحث.
1200	خدمة الرسائل الفورية (IM) والحضور	هذه الخدمة مسؤولة عن جميع خدمات التواجد والمراسلة الفورية، بالإضافة إلى مصادقة التواجد (الأساسية).

يمكن أن تحتوي جميع الخدمات الثلاثة على رموز أخطاء مقترنة بها تظهر كجزء ثان من رمز الخطأ. فيما يلي بعض الأمثلة على رموز الأخطاء المختلفة لكل معرف خدمة.

رموز أخطاء خدمة النظام (معرفة الخدمة 1000)

رمز الخطأ	الوصف
1	غير معروف
2	يتعذر بدء تشغيل مجموعة الميزات (المراسلة الفورية وجهات الاتصال والهاتف والبريد الصوتي والمحفوظات)

رموز أخطاء خدمة الاتصال (معرفة الخدمة 1100)

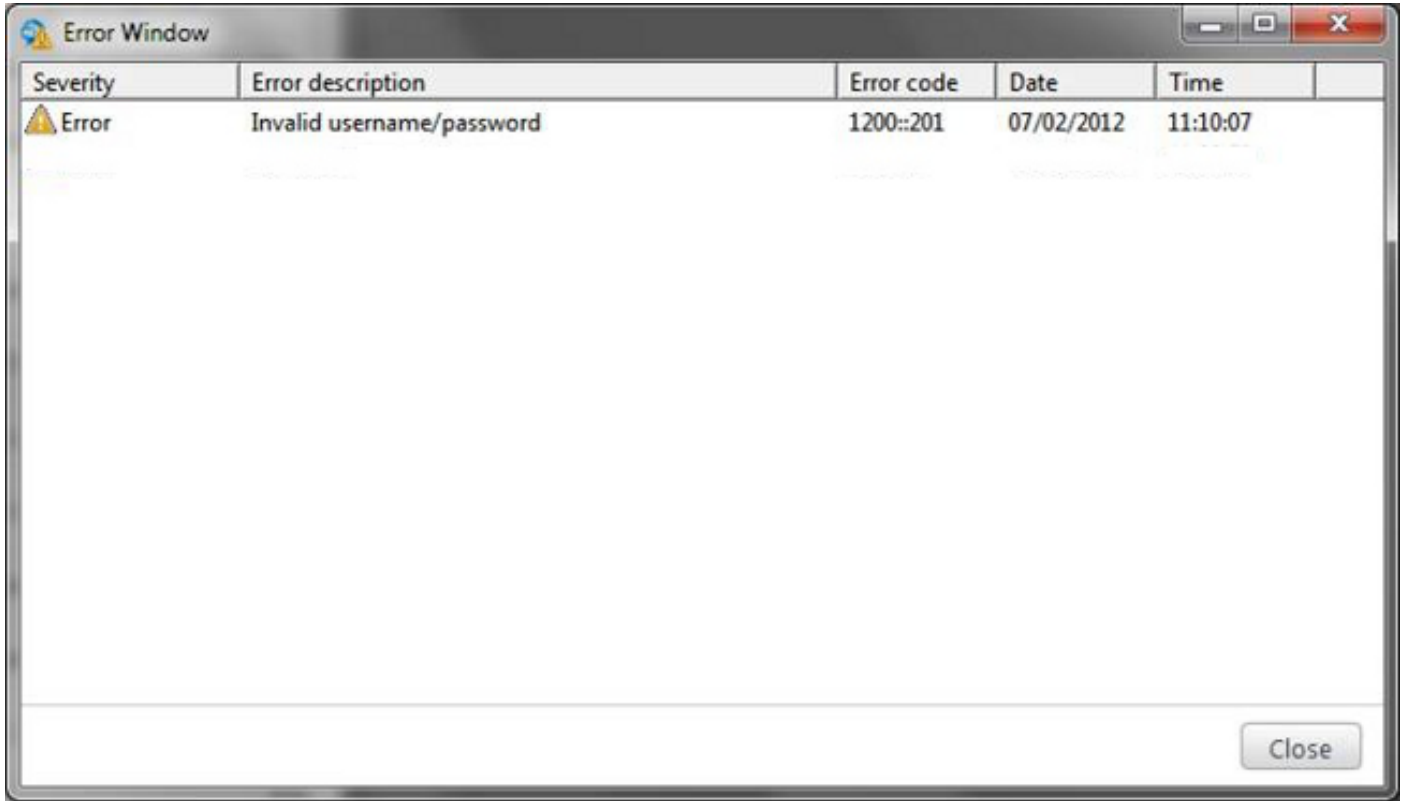
رمز الخطأ	الوصف
1	غير معروف

فشلت إضافة جهة اتصال	2
فشلت تعيين الاسم المألوف	3
فشلت إزالة جهة الاتصال	4
فشلت إضافة مجموعة	5
فشلت إزالة المجموعة	6
تم تجاوز حجم مجموعة جهات الاتصال	7
تم تجاوز حجم قائمة جهات الاتصال (إجمالي # جهات الاتصال = 1000، إجمالي # جهات الاتصال لكل مجموعة = 600)	8
فشلت نقل جهة الاتصال	9
فشلت إضافة مجموعة مؤسسة	10
فشلت إزالة مجموعة المؤسسة	11

رموز أخطاء خدمة IM (معرف الخدمة 1200)

وصف الخطأ	رمز الخطأ
غير معروف	1
خطأ تسجيل دخول غير معروف	200
فشلت المصادقة	201
خطأ في الخادم الداخلي	202
انتهت صلاحية الحساب	203
الترقية مطلوبة	204
تم إلغاء تسجيل الدخول	205
تم تأمين الحساب	206
حساب غير نشط	207
تعذر الاتصال بالخادم	208
مهلة تسجيل الدخول	300
لم يتم تحديد اسم المستخدم	301
لم يتم تحديد كلمة المرور	302
لم يتم تحديد الخادم	303
فشلت عملية تسجيل الدخول	304
مهلة تسجيل الخروج	400
فشلت طلب تسجيل الخروج	401
فشلت إيقاف التشغيل	402
فشلت بدء تشغيل خدمة Presence	403

على سبيل المثال، إذا رأيت 201::1200 في نافذة الخطأ، فهناك مشكلة في المصادقة (بناء على رموز الخطأ التي تم وصفها سابقاً):



يشير الرقم 1200 إلى خدمة المراسلة الفورية والحضور، ويشير الرقم 201 إلى فشل المصادقة.

ةمچرتل هذه لوج

ةللأل تاي نقتل نمة ومة مادختساب دن تسمل اذة Cisco تمةرت
ملاعلاء انء مء مء نمة دختسمل معد و تمة مء دقتل ةر شبل او
امك ةق قء نوك ت نل ةللأل ةمچرت لصف أن ةظحال مء ءرء. ةصاأل مء تءل ب
Cisco ةللخت. فرتمة مچرت مء مء دقء ةللأل ةل فارتحال ةمچرتل عم لاعل او
ىل إأمءءاد ءوچرلاب ةصوء و تامةرتل هذه ةقء نء اهءل وئس م Cisco
Systems (رفوتم طبارل) ةلصلأل ةزىل ءن إل دن تسمل