

# IM & Presence في CUCM DNS SRV نيوكت

## المحتويات

- [المقدمة](#)
- [المتطلبات الأساسية](#)
- [المتطلبات](#)
- [المكونات المستخدمة](#)
- [التكوين](#)
- [تكوين خادم DNS](#)
- [تكوين خادم CUCM](#)
- [تكوين خادم المراسلة الفورية والحضور](#)
- [مسار الإشارة](#)
- [التحقق من الصحة](#)
- [استكشاف الأخطاء وإصلاحها](#)

## المقدمة

يصف هذا المستند تكوين خط اتصال معالج واجهة SIP (SPA) لمدير الاتصالات الموحدة (CUCM) من Cisco باستخدام سجل خادم نظام اسم المجال (DNS SRV) الخاص بالمراسلة الفورية والحضور.

لأغراض عالية التوفر، يتم تكوين وجهات عقد خادم IM & Presence المتعددة في خط اتصال نشر IM & Presence من CUCM. يمكن إضافة 16 عنوان IP للوجهة كحد أقصى في تكوين خط اتصال SIP. ومع ذلك، يفضل المسؤولون استخدام سجلات SRV بدلا من عناوين IP، حيث تكون إدارة سجلات SRV أكثر سهولة. يتم تعبئة سجلات SRV في خادم DNS، وبالتالي يتم تحقيق الإدارة المركزية عند الإشارة إلى وجهة خط اتصال SIP إلى سجل DNS SRV.

## المتطلبات الأساسية

### المتطلبات

توصي Cisco بأن تكون لديك معرفة بالمواضيع التالية:

- DNS SRV
- خادم المراسلة الفورية والحضور من Cisco
- مدير الاتصالات الموحدة من Cisco

### المكونات المستخدمة

تستند المعلومات الواردة في هذا المستند إلى إصدارات البرامج والمكونات المادية التالية:

• Active Directory 2008 والإصدارات الأحدث

• CUCM الإصدار 10

• IM & Presence Server، الإصدار 10

تم إنشاء المعلومات الواردة في هذا المستند من الأجهزة الموجودة في بيئة معملية خاصة. بدأت جميع الأجهزة المستخدمة في هذا المستند بتكوين ممسوح (افتراضي). إذا كانت شبكتك مباشرة، فتأكد من فهمك للتأثير المحتمل لأي أمر.

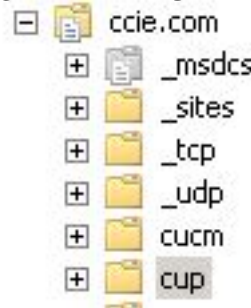
## التكوين

ملاحظة: أستخدم [أداة بحث الأوامر](#) (للعلماء [المسجلين](#) فقط) للحصول على مزيد من المعلومات حول الأوامر المستخدمة في هذا القسم.

## تكوين خادم DNS

أكمل الخطوات التالية لتكوين خادم DNS:

1. قم بإنشاء مجالين فرعيين لـ DNS ضمن مجال DNS الرئيسي - سيتم استخدام مجال واحد بواسطة استعلامات SRV من خادم CUCM وسيتم الاستعلام عن المجال الثاني بواسطة خادم IM & Presence. في هذا المثال، تم إنشاء المجالات الفرعية CUCM و IM & Presence في مختبر الاختبار



للتوضيح.

2. قم بإضافة إشارات SRV هذه في خادم DNS بهذا التنسيق الدقيق:

\_sip.\_tcp.subdomain2.domain.\_sip.\_tcp.subdomain1.domain في مختبر الاختبار، المجالات

هي: \_sip.\_tcp.cup.ccie.com \_sip.\_tcp.cucm.ccie.com

3. تحقق مما إذا كانت وحدات SRV قابلة للحل من الشبكة. يجب تكوين عنوان IP لخادم DNS واسم المجال في خوادم الاتصالات الموحدة. للتحقق من بحث SRV من موجه أوامر Microsoft Windows، أدخل الأمر

**nslookup**

nslookup

set type=srv

sip.\_tcp.cup.domain.com

على سبيل المثال، راجع مثال الرمز

هذا:

```

C:\Windows\system32\cmd.exe - nslookup
Microsoft Windows [Version 6.1.7601]
Copyright (c) 2009 Microsoft Corporation. All rights reserved.

C:\Users\admin>nslookup
Default Server: win-9fqg88r69f5.ccie.com
Address: 10.106.89.210

> set type=srv
> set timeout=120
> _sip._tcp.cucm.ccie.com
Server: win-9fqg88r69f5.ccie.com
Address: 10.106.89.210

_sip._tcp.cucm.ccie.com SRV service location:
    priority      = 0
    weight        = 0
    port          = 5060
    svr hostname  = 10.106.89.221
> _

```

## تكوين خادم CUCM

أتمت هذا steps in order to شكلت ال CUCM نادل:

1. إنشاء خط اتصال SIP في CUCM. قم بإضافة سجل SRV في حقل عنوان وجهة خط اتصال SIP كما هو موضح هنا:

**SIP Information**

**Destination**

Destination Address is an SRV

Destination Address	Destination Address IPv6	Destination Port
1* cup.ccie.com		0

MTP Preferred Originating Codec\* 711ulaw

BLF Presence Group\* Standard Presence group

SIP Trunk Security Profile\* Non Secure SIP Trunk Profile

Rerouting Calling Search Space < None >

Out-Of-Dialog Refer Calling Search Space < None >

SUBSCRIBE Calling Search Space < None >

SIP Profile\* Standard SIP Profile [View Details](#)

DTMF Signaling Method\* No Preference

- ملاحظة: يجب إضافة جزء subdomain.domain فقط من سجل SRV هنا. ال CCM خدمة بادئات sip.\_tcp\_ إلى ال SRV طلب عندما يخلق هو الطلب.
2. قم بحفظ تكوين خط اتصال SIP.
  3. إعادة تعيين خط اتصال SIP. يقوم خادم CUCM الآن بإعادة توجيه استعلام DNS SRV إلى خادم DNS كما هو موضح هنا.

```

264 71836.00862 10.106.89.221 10.106.89.210 DNS Standard query SRV _sip._tcp.cup.ccie.com
278 71841.01357 10.106.89.221 10.106.89.210 DNS Standard query SRV _sip._tcp.cup.ccie.com
283 71843.11424 10.106.89.210 10.106.89.221 DNS Standard query response SRV 0 0 5060 10.106.89.222
301 71853.84494 10.106.89.221 10.106.89.210 DNS Standard query SRV _sip._tcp.cup.ccie.com
315 71858.84902 10.106.89.221 10.106.89.210 DNS Standard query SRV _sip._tcp.cup.ccie.com
316 71861.36387 10.106.89.210 10.106.89.221 DNS Standard query response SRV 0 0 5060 10.106.89.222

```

4. قم بتكوين خط اتصال SIP على هيئة IM و Presence Publish Trunk في صفحة تكوين معلمة خدمة CCM.

## تكوين خادم المراسلة الفورية والحضور

أتمت هذا steps in order to شكلت ال im & presence نادل:

1. من صفحة إدارة خادم المراسلة الفورية والحضور، حدد التواجد < عبارة التواجد. قم بتكوين بوابة وجود CUCM كما هو موضح هنا.

**Presence Gateway Configuration**

Save Delete Add New

**Status**

Status: Ready

**Presence Gateway Settings (Cisco Unified Communications Manager)**

You can configure a Cisco Unified Communications Manager server as a presence gateway. The IM and Presence Service will then trigger the Cisco Unified Communi

Presence Gateway Type\* CUCM

Description\* CUCM

Presence Gateway\* \_sip\_top.cucm.ocio.com

Save Delete Add New

يحدد هذا التكوين الخوادم التي تم قبول وجود الهاتف منها. ملاحظة: يجب إضافة الاسم الكامل لسجل CUCM SRV في تكوين عبارة التواجد.

2. في خادم المراسلة الفورية والحضور، حدد نظام < معلمة الخدمة. حدد اسم مجموعة SRV في صفحة تكوين معلمات وكيل SIP من Cisco كما هو موضح هنا.

**Service Parameter Configuration**

Save Set to Default

Status: Ready

**Select Server and Service**

Server\* 10.106.89.222--CUCM IM and Presence (Active)

Service\* Cisco SIP Proxy (Active)

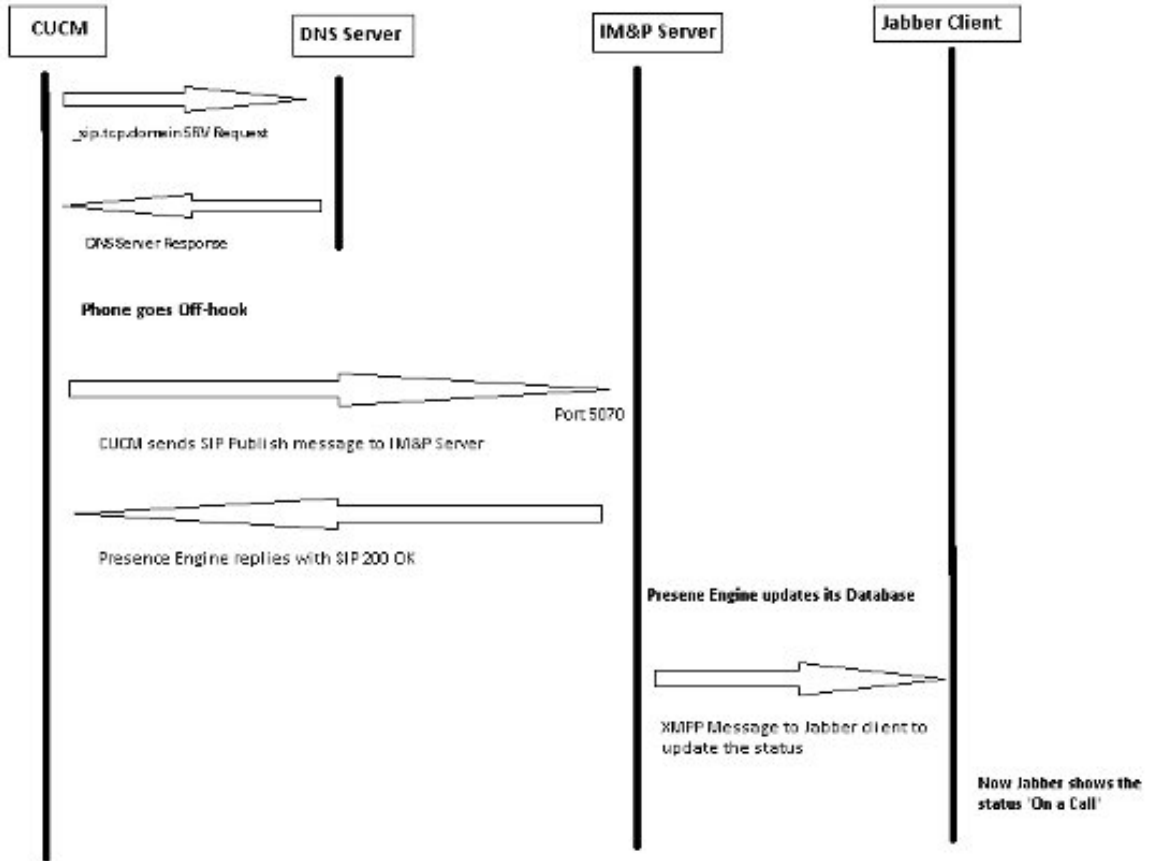
All parameters apply only to the current server except parameters that are in the Clusterwide group(s).

**Cisco SIP Proxy (Active) Parameters on server 10.106.89.222--CUCM IM and Presence (Active)**

Parameter Name	Parameter Value
<b>General Proxy Parameters (Clusterwide)</b>	
Virtual IP Address (dotted-IPv4 format or IPv6)	
SRV Cluster Name	cup.ocio.com

## مسار الإشارة

يوفر هذا القسم معلومات فيما يتعلق بالإشارات بين المكونات المختلفة المعنية في هذا التكوين.



## التحقق من الصحة

لا يوجد حالياً إجراء للتحقق من صحة هذا التكوين.

## استكشاف الأخطاء وإصلاحها

لا تتوفر حالياً معلومات محددة لاستكشاف الأخطاء وإصلاحها لهذا التكوين.

ةمچرتل هذه لوج

ةللأل تاي نقتل نمة ومة مادختساب دن تسمل اذة Cisco تمةرت  
ملاعلاء انء مء مء نمة دختسمل معد و تمة مء دقتل ةر شبل او  
امك ةق قء نوك ت نل ةللأل ةمچرت لصف أن ةظحال مء ءرء. ةصاأل مء تءل ب  
Cisco ةللخت. فرتمة مچرت مء مء دقء ةللأل ةل فارتحال ةمچرتل عم لاعل او  
ىل إأمءءاد ءوچرلاب ةصوء و تامةرتل هذه ةقء نء اهءل وئس م Cisco  
Systems (رفوتم طبارل) ةلصلأل ةزءل ءن إل دن تسمل