

# تالوحم ىلج Catalyst نم بيولا ةهجاو ني كمت لمعت يتل Catalyst 4500/4000 Series Switches ليغش تل ماظن ب CatOS

## المحتويات

[المقدمة](#)

[المتطلبات الأساسية](#)

[المتطلبات](#)

[المكونات المستخدمة](#)

[الاصطلاحات](#)

[معلومات أساسية](#)

[التحقق من توفر برنامج واجهة الويب لديك](#)

[تنزيل برنامج إلى Flash وترقية صورة التمهيد](#)

[مثال على ترقية صورة التمهيد عبر TFTP](#)

[تكوين خادم HTTP](#)

[تمكين خادم HTTP](#)

[تكوين منفذ HTTP](#)

[عرض معلومات خادم HTTP](#)

[عرض رقم إصدار CWI](#)

[الاتصال بالمحول](#)

[ملخص](#)

[معلومات ذات صلة](#)

## [المقدمة](#)

ال Cisco مادة حفازة sery 4000/4500 مفتاح أن يركض مادة حفازة (CatOS) os) برمجية دعم إدارة baser. واجهة ويب (Catalyst CWI) هي أداة مستندة إلى مستعرض ويب تعمل على تمكين هذا النوع من الإدارة. الأداة يتوفر ل كامل خط المادة حفازة sery 4000/4500 مفتاح. بشكل افتراضي، صورة برنامج CWI المنفصلة غير موجودة في ذاكرة Flash (الذاكرة المؤقتة). يجب تثبيت صورة البرنامج بشكل منفصل. يصف هذا وثيقة الإجراء أن يركب وبشكل ال CWI سمة على مادة حفازة sery 4000/4500 مفتاح. يصف هذا وثيقة أيضا المفتاح والمستعرض متطلب والإجراءات أن ينفذ CWI على الزبون.

**ملاحظة:** لا تدعم محولات السلسلة Catalyst 4500/4000 التي تشغل برنامج Cisco IOS® System واجهات الويب في الوقت الحالي.

## [المتطلبات الأساسية](#)

### [المتطلبات](#)

يسرد هذا القسم جميع إصدارات الأجهزة والبرامج المدعومة عند استخدام CWI.

- الأنظمة الأساسية محرك المشرف Catalyst 4500/4000 Series Supervisor Engine I محرك المشرف Catalyst 4500/4000 Series Supervisor Engine II مادة حفازة 2980g، 2948g، و 4912g
- متصفحات الويب Internet Explorer، الإصدار 5.0 أو إصدار أحدث Netscape Navigator، الإصدار 4.61 أو إصدار أحدث ملاحظة: على أساس إصدار CiscoView الذي تشغله، يجب تثبيت أحد مكونات Java الإضافية (JPIs) هذه على العميل: Cisco View 5.4(2) حتى 5.5(3) - (أستخدم 4) Cisco View 5.5(4) (JPI 1.2.2) والإصدارات الأحدث—أستخدم 1.3 JPI.
- متطلبات الذاكرة DRAM—لا تحتاج إلى مبلغ كبير لخادم HTTP. يعتمد تأثير الاستخدام والأداء على عدد جلسات عمل HTTP المتزامنة. يدعم المحول ثلاث جلسات عمل HTTP متزامنة كحد أقصى. flash—ما يصل إلى 3.5 ميجابايت لملف Catalyst CiscoView، بالإضافة إلى صورة المحول، ضروري. تحتاج إلى 40 كيلوبايت لخادم HTTP بالإضافة إلى صورة المحول. NVRAM— لا تحتاج إلى مبلغ كبير ل CWI.

## المكونات المستخدمة

تستند المعلومات الواردة في هذا المستند إلى إصدارات البرامج والمكونات المادية التالية:

- Catalyst 4000
- (CatOS 5.5(8)

تم إنشاء المعلومات الواردة في هذا المستند من الأجهزة الموجودة في بيئة معملية خاصة. بدأت جميع الأجهزة المستخدمة في هذا المستند بتكوين ممسوح (افتراضي). إذا كانت شبكتك مباشرة، فتأكد من فهمك للتأثير المحتمل لأي أمر.

## الاصطلاحات

راجع [اصطلاحات تلميحات Cisco التقنية للحصول على مزيد من المعلومات حول اصطلاحات المستندات.](#)

## معلومات أساسية

يقدم هذا القسم نظرة عامة على CWI. أنت يستطيع استعملت ال CWI أن يشكل مادة حفازة 4000/4500 sery مفتاح. تكون الأداة من:

- واجهة مستخدم رسومية (GUI) باستخدام اسم Catalyst CiscoView الذي يتم تشغيله على العميل
- خادم HTTP الذي يتم تشغيله على المحول

لا يتم دمج صورة CiscoView في صورة CatOS. يجب تنزيل صورة CiscoView ونسخها في نظام ملف Flash، بالإضافة إلى الصورة القابلة لتمهيد التشغيل.

تستخدم كل من الصور العادية وصور CiscoView اصطلاحات تسمية مماثلة. ولكن تتضمن صورة "CiscoView" cv في اسم الصورة لتميز الصورة. على سبيل المثال، يمكن أن يكون لصورة الإصدار 5.5.8 الاسم cat4000.5-5-8.bin، بينما يكون اسم صورة CWI هو cat4000-cv.5-5-8.bin.

**ملاحظة:** لا يتم إصدار صور CiscoView باستخدام كل إصدار لصورة نظام. أستخدم صورة CiscoView الموجودة في قطار إصدار صورة النظام نفسه. على سبيل المثال، أستخدم صورة CiscoView 6.3(2a) إذا كانت صورة نظامك هي 6.3.x. تمثل صورة 6.3(2a) أحدث صورة CiscoView في قطار إصدار البرنامج 6.3.

توفر واجهة سطر الأوامر (CWI) تمثيلاً رسومياً في الوقت الفعلي للمحول. توفر أيضاً CWI تفاصيل مثل:

- حالة المنفذ
- حالة الوحدة النمطية
- نوع الهيكل
- الوحدات

يستخدم CWI HTTP لتنزيل CiscoView من الخادم إلى العميل. في الحالة الافتراضية، يتم تعطيل خادم HTTP. أنت ينبغي مكنت ال HTTP نادل in order to مكنت ال CWI. بعد تمكين خادم HTTP، يستمع الخادم إلى الطلبات الموجودة على المنفذ رقم 80 بشكل افتراضي. يمكنك تغيير رقم منفذ TCP/IP إلى أي رقم منفذ من 1 إلى 65535.

بعد عملية تنزيل ناجحة، يفتح CiscoView معلومات المحول ويعرضها في المستعرض لديك. يحصل CWI على هذه المعلومات من المحول باستخدام طلبات بروتوكول إدارة الشبكة البسيط (SNMP).

## التحقق من توفر برنامج واجهة الويب لديك

يجب أن تكون كل من صورة التمهيد وصورة CiscoView المنفصلة موجودين في ذاكرة Flash (الذاكرة المؤقتة) لتمكين ميزة CWI.

**ملاحظة:** أستخدم نفس إصدار رمز البرنامج لكل من صورة التمهيد وصورة CiscoView.

1. دقت أن هناك مساحة يتوفر لكل من الصور أن يكون في نظام ملف Flash. قم بإصدار الأمر `dir bootflash`:

```
للتحقق. فيما يلي مثال:
:cat4000 (enable) dir bootflash
length- ----date/time----- name- -#-
May 16 2001 14:30:39 cat4000.5-5-8.bin 3651336 1
Oct 09 2001 11:22:20 cat4000-cv.5-5-8.bin 2580656 2

(bytes available (6232248 bytes used 9365320
(cat4000 (enable
```

2. انتقل إلى القسم المناسب من هذا المستند: إذا وجدت أن كلا الصورتين غير موجودين في `bootflash`، فانتقل إلى [تنزيل برنامج إلى الذاكرة المؤقتة وقم بترقية صورة التمهيد](#). إذا وجدت أن كلا الصورتين حاضرين، انتقل إلى [تكوين خادم HTTP](#). **ملاحظة:** للحصول على مزيد من المعلومات حول كيفية العمل باستخدام ملفات النظام، ارجع إلى [العمل باستخدام نظام ملف Flash \(الذاكرة المؤقتة\)](#).

## تنزيل برنامج إلى Flash وترقية صورة التمهيد

إذا لم تكن صورة CiscoView المنفصلة موجودة بالفعل في ذاكرة Bootflash، فانسخ الصورة إلى نظام ملف Flash على المحول. اختر أحد هذين الخيارين:

- قم بتنزيل صورة CiscoView فقط إذا كانت لديك بالفعل صورة التمهيد المقابلة من نفس الإصدار. انتقل إلى الخطوة 8 من الإجراء الوارد في هذا القسم. أو
- إذا لم يكن لديك صورة التمهيد المقابلة، قم بتنزيل كل من صورة التمهيد وصورة CiscoView المقابلة. انتقل إلى الخطوة 1 من الإجراء الوارد في هذا القسم.

1. جلبت الصورة مبرد من [برمجة تنزيل - cisco مادة حفازة CatOS 4000/4500 نظام برمجة](#) (يسجل زبون فقط).

2. انسخ صور التمهيد إلى خادم TFTP الذي تختاره. ضع ملف صورة التمهيد في دليل TFTP المناسب على محطة العمل. **ملاحظة:** قم بتنزيل خادم TFTP. هناك العديد من خوادم TFTP المتوفرة. البحث عن "خادم TFTP" على محرك بحث على الإنترنت. لا توصي Cisco بشكل خاص بتنفيذ TFTP معين.

3. login إلى المفتاح من خلال الوحدة طرفية للتحكم ميناء أو من خلال telnet جلسة. إذا قمت بتسجيل الدخول باستخدام برنامج Telnet، سيتم قطع اتصال جلسة عمل برنامج Telnet عند إعادة ضبط المحول لتشغيل البرنامج الجديد.

4. قم بإصدار الأمر `copy tftp flash` لتنزيل صورة البرنامج من خادم TFTP. أدخل عند موجه الأمر عنوان IP أو اسم المضيف لخادم TFTP واسم الملف الذي تريد تنزيله. أستخدم "bootflash" كجهاز Flash الذي سيتم النسخ إليه عند مطالبتك. يمكنك عندئذ نسخ الملف إلى الاسم الافتراضي أو تعديل اسم الملف الوجهة. يقوم المحول بتنزيل ملف الصورة من خادم TFTP، ويتم نسخ الصورة إلى ذاكرة التمهيد المؤقتة (bootflash).





## تكوين خادم HTTP

بعد التحقق من أن صورة CWI في bootflash، يمكنك تكوين خادم HTTP على المحول. تتضمن المهمة هذه المهام الفرعية:

- [تمكين خادم HTTP](#)
- [تكوين منفذ HTTP](#)
- [عرض معلومات خادم HTTP](#)
- [عرض رقم إصدار CWI](#)

### تمكين خادم HTTP

في الحالة الافتراضية، يتم تعطيل خادم HTTP على المحول. أصدرت in order to مكنت أو أعجزت ال HTTP نادل، هذا أمر في أسلوب ذو امتياز:

```
{set ip http server {enable | disable
```

يتيح هذا المثال للخادم:

```
Console> (enable) set ip http server enable
```

```
.HTTP server is enabled on the system
```

يعطل هذا مثال الخادم:

```
Console> (enable) set ip http server disable
```

```
.HTTP server is disabled on the system
```

### تكوين منفذ HTTP

أنت لا تحتاج أن يشكل ال HTTP ميناء ما لم أنت تريد أن يغير الإعداد التقصير من TCP/IP ميناء 80. أصدرت in order to شكلت الرقم أيسر ل ال HTTP نادل، هذا أمر في أسلوب ذو امتياز:

```
{set ip http port {port_number | default
```

يقوم هذا المثال بتكوين رقم منفذ TCP بخلاف الإعداد الافتراضي ل 80:

ملاحظة: يستخدم هذا المثال رقم منفذ TCP رقم 2398.

```
Console> (enable) set ip http port 2398
```

```
.HTTP TCP port number set to 2398
```

يثبت هذا مثال ال TCP ميناء رقم إلى التقصير من 80:

```
Console> (enable) set ip http port default
```

.HTTP TCP port number set to 80

## عرض معلومات خادم HTTP

أصدرت in order to عرضت ال HTTP نادل معلومة، هذا أمر في أسلوب عادي:

```
show ip http
```

يوضح هذا المثال كيفية عرض المعلومات على خادم HTTP. يوضح المثال أيضا أن ميزة CWI مدعومة:

```
cat4000 (enable) show ip http
HTTP Information
-----
HTTP server:          enabled
HTTP port:           80
Web Interface:       Supported
:(Web Interface version(s
Engine: 5.2 ADP device: Cat4000 ADP Version: 1.4 ADK: 37a
```

```
HTTP active sessions: 0
```

## عرض رقم إصدار CWI

أصدرت in order to عرضت ال CWI صيغة رقم، هذا أمر في أسلوب عادي:

```
show version
```

يعرض هذا المثال رقم إصدار CWI:

```
Console> show version
cat4000 (enable) show version
(WS-C4006 Software, Version NmpSW: 5.5(8
.Copyright (c) 1995-2001 by Cisco Systems, Inc
NMP S/W compiled on May 15 2001, 15:51:27
GSP S/W compiled on May 15 2001, 14:14:47
(System Bootstrap Version: 5.4(1
Hardware Version: 1.2 Model: WS-C4006 Serial #: JAB043300MG
```

Mod	Port	Model	Serial #	Versions					
WS-X4013		JAB043300MG		Hw : 1.2	2	1			
(Gsp: 5.5(8.0									
(Nmp: 5.5(8									
WS-X4232-GB-RJ		JAE042921NV		Hw : 2.3	34	2			
DRAM			FLASH			NVRAM			
Module	Total	Used	Free	Total	Used	Free	Total	Used	Free
65536K	30015K	35521K	16384K	7239K	9145K	480K	165K	315K	1

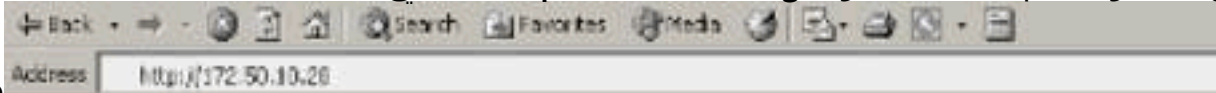
```
Uptime is 0 day, 4 hours, 40 minutes
```

## الاتصال بالمحول

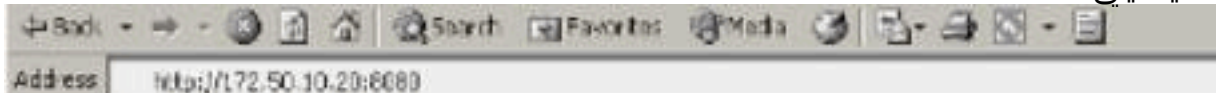
in order to ربطت إلى المفتاح، أنت ينبغي استعملت واحد من الدعم ويب متصفح أن [المتطلب](#) قسم يعدد.

**ملاحظة:** عند إتصالك بالمحول، يمكنك تنزيل برنامج واجهة المستخدم الرسومية (GUI) باستخدام اسم CiscoView الذي يتم تشغيله على العميل.

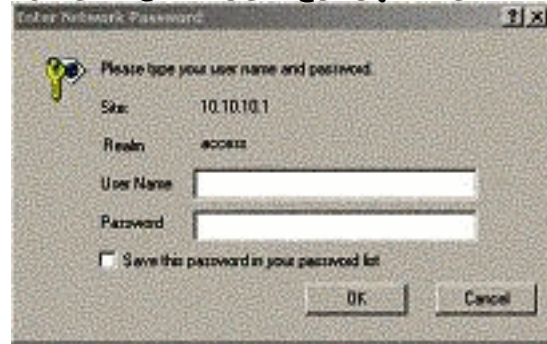
1. أدخل عنوان المحول في حقل عنوان URL الخاص بمستعرض الويب لديك. على سبيل المثال، افتح Netscape أو Navigator أو Internet Explorer وأدخل <http://172.50.10.20>. فيما يلي



مثال: هذا مثال، 172.50.10.20 المفتاح عنوان. إن يتلقى يكون هناك تعديل من الميناء من التقصير من ميناء 80، أنت ينبغي عدلت ال url خيط أن يعكس هذا تغيير. على سبيل المثال، <http://172.50.10.20:8080> يستخدم المنفذ 8080. فيما يلي



مثال: التوصل بالمحول، يظهر مربع حوار تسجيل دخول ويطالبك باسم المستخدم وكلمة



المرور.

2. قم بتوفير اسم المستخدم وكلمة المرور الخاصين بك. إن لا يعدل أنت التقصير login مصادقة على المفتاح، استعملت ك enable أسلوب كلمة وأترك المستعمل إسم مجال فارغ. لمزيد من المعلومات حول كيفية تكوين المصادقة، ارجع إلى قسم [تكوين تسجيل دخول المصادقة](#) من [السلسلة Catalyst 6500 Series و 4500](#) و [Series و Family Switches Web Interface 5000](#) و [ملاحظة التكوين](#). تظهر الصفحة الرئيسية للمحول في المستعرض الخاص بك.

3. انقر فوق **مدير المحول** لتنزيل برنامج CiscoView Client. بعد بضع دقائق، ستري شاشة تمنح جلسة عمل جافا



الحالية.

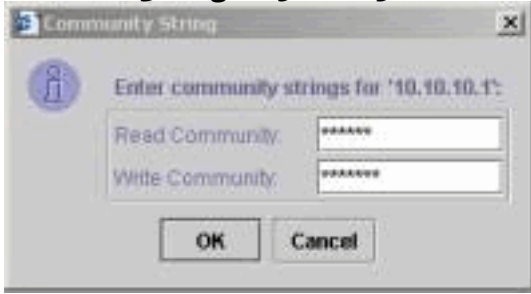
4. انقر فوق **منح هذه الجلسة أو منح دائما للمتابعة**. إذا تم تجميد JPI عند هذه النقطة، فقد يكون من الضروري تحديث JPI إلى الإصدار 1.3.1. ارجع إلى [نظام](#) Microsystems Sun [الأساسي](#) [Java 2، Enterprise Edition](#) 1.3 (J2EE) لتنزيل المكون الإضافي. يعرض مربع حوار مصادقة



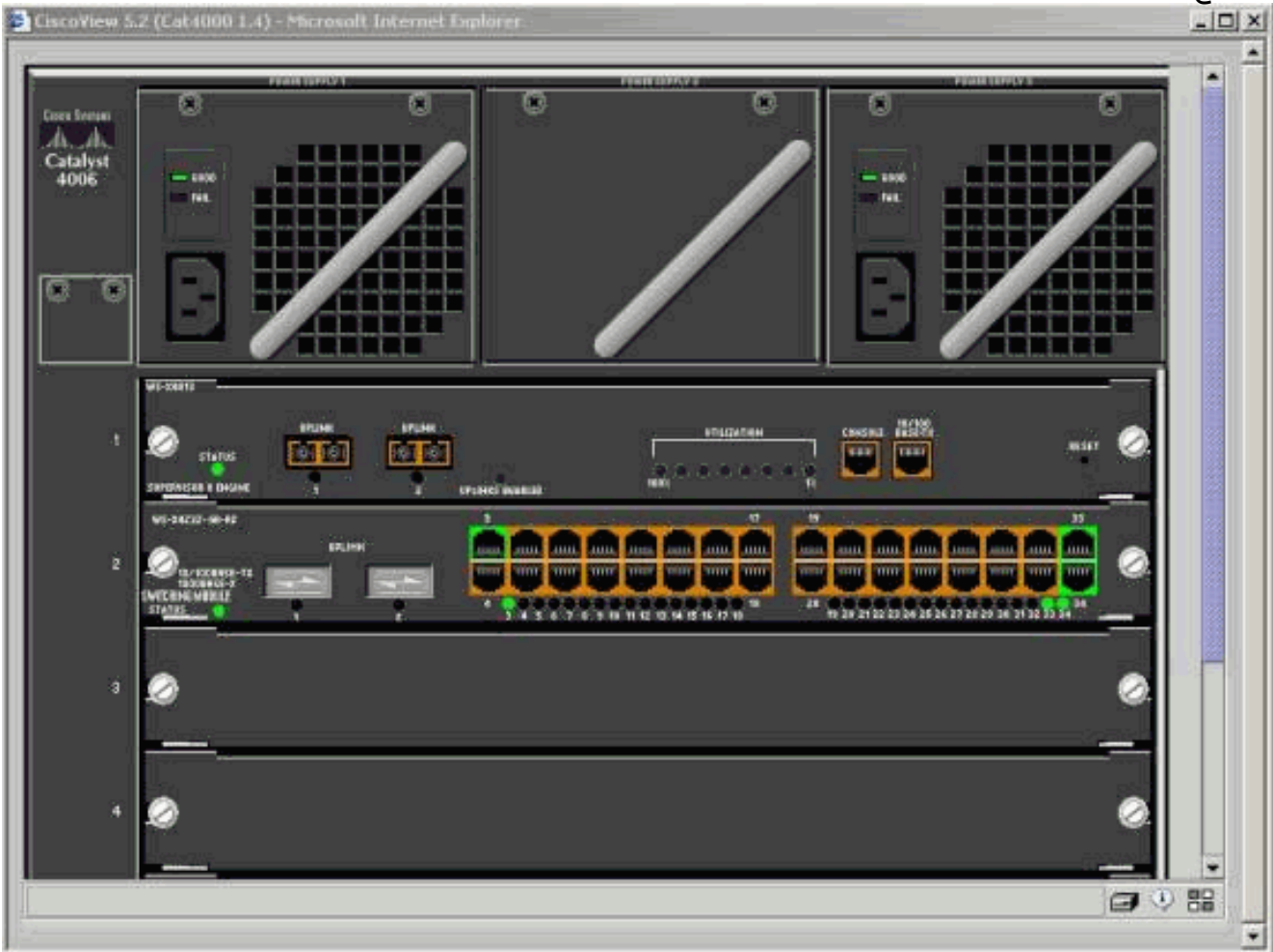


.CiscoView

5. أدخل كلمة مرور التمكين بدون اسم مستخدم، إذا كنت تستخدم المصادقة الافتراضية، أو أدخل معلومات



المصادقة التي تم تكوينها. يتم عرض مربع الحوار سلسلة المجتمع. 6. اضغط على **OK** قبل التخصيص خيط أن يكون زودت، أو دخلت قيمة جديد في ال يقرأ مجتمع ويكتب مجتمع مجال وطققة **OK**. قم فقط بتغيير السلاسل التي يتم توفيرها إذا قمت بتعديل أسماء السلاسل هذه. يؤدي هذا الإجراء إلى اكتمال تنزيل صورة CiscoView والدخول إليها. يعرض تمثيل بصري للمفتاح.



7. انقر فوق مكونات معينة لعرض التكوين الحالي أو تكوين المكونات.

[ملخص](#)

واجهة CiscoView هي مجموعة فرعية من إجمالي الميزات المتوفرة في CiscoView 5.x. لا يمكنك مراقبة وحدة المعالجة المركزية (CPU) أو استخدام الذاكرة باستخدام CiscoView. ومع ذلك، يوفر CiscoView طريقة عرض للمنافذ التي يتم تشغيلها وتشغيلها والتي لا تعمل. كما توفر CiscoView العديد من مهام إدارة المنافذ الأساسية وشبكة VLAN.

الغرض الأساسي من CiscoView هو توفير واجهة مستخدم رسومية (GUI) لتكوين المحول للعملاء الذين لا يرغبون في شراء نظام إدارة شبكة CiscoView 5.x. للحصول على مزيد من المعلومات حول كيفية تكوين محول Catalyst باستخدام CiscoView، ارجع إلى قسم [تكوين أجهزتك](#) في [إستخدام CiscoView 5.3](#).

## معلومات ذات صلة

- [الأدوات والموارد](#)
- [صفحات دعم منتجات شبكة LAN](#)
- [صفحة دعم تحويل شبكة LAN](#)
- [الدعم التقني والمستندات - Cisco Systems](#)

ةمچرتل هذه ل و ح

ةلأل تاي نقتل ن م ة و مچ م ادخت ساب دن تسم ل ا اذ ه Cisco ت مچرت  
م ل ا ل ا ا ن ا ع مچ ي ف ن ي م د خ ت س م ل ل م ع د ي و ت ح م م ي د ق ت ل ة ي ر ش ب ل و  
ا م ك ة ق ي ق د ن و ك ت ن ل ة ل ا ة مچرت ل ض ف ا ن ا ة ظ ح ا ل م ي ج ر ي . ة ص ا خ ل ا م ه ت غ ل ب  
Cisco ي ل خ ت . ف ر ت ح م مچرت م ا ه م د ق ي ي ت ل ا ة ي ف ا ر ت ح ا ل ا ة مچرت ل ا ع م ل ا ح ل ا و ه  
ي ل ا م ا ة ا د ع و ج ر ل ا ب ي ص و ت و ت ا مچرت ل ا ه ذ ه ة ق د ن ع ا ه ت ي ل و ئ س م Cisco  
Systems ( ر ف و ت م ط ب ا ر ل ا ) ي ل ص ا ل ا ي ز ي ل ج ن ا ل ا دن ت س م ل ا