

# اهال ص او ASDM ءاطخأ فاشكك تسأ

## المحتويات

[المقدمة](#)

[المتطلبات الأساسية](#)

[المتطلبات](#)

[المكونات المستخدمة](#)

[الاصطلاحات](#)

[المشكلة: يسمح لك بالوصول فقط إلى المنزل ومراقبة طرق العرض](#)

[الحل](#)

[مشكلة: تحتوي صورة جدار الحماية لديك على رقم إصدار فارغ غير معتمد من قبل ASDM](#)

[الحل 1](#)

[الحل 2](#)

[الحل 3](#)

[الحل 4](#)

[المشكلة: يؤدي استخدام إصدار جافا 64 بت على Windows إلى فشل مشغل ASDM وعدم تشغيل المشغل](#)

[الحل](#)

[المشكلة: ASA-7-725014: خطأ في SSL. الدالة: SSL3 GET CLIENT HELLO السبب: لا يوجد تشفير](#)

[مشترك](#)

[الحل](#)

[المشكلة: تعذر تشغيل إدارة الأجهزة من عنوان IP/اسم المضيف](#)

[الحل](#)

[المشكلة: عند تكوين 'http 0 خارج'، يتم عرض رسالة الخطأ 'تعذر بدء تشغيل admin'](#)

[الحل](#)

[مشكلة: استثناء في مؤشر الترابط "java.lang.NumberFormatException:SGZ Loader: launchSgzApplet"](#)

[لسلسلة الإدخال: "1 سنة 0"](#)

[الحل](#)

[المشكلة: لا يمكن تحميل ASDM. انقر فوق موافق للخروج من ASDM. نهاية ملف من خادم غير متوقعة.](#)

[الحل](#)

[مشكلة: خطأ - يتعذر على ASDM قراءة ملف التكوين](#)

[الحل](#)

[مشكلة: يتعذر إعادة ضبط نفق VPN باستخدام ASDM](#)

[الحل](#)

[المشكلة: يتعذر تحميل مكتبة الارتباط الديناميكي \(C:\Program Files\Java\jre6\bin\client\jvm.dll\) \(DLL\)](#)

[الحل](#)

[المشكلة: يتعذر عرض إدخال عدد مرات الوصول إلى قائمة الوصول في ASDM](#)

[الحل](#)

[المشكلة: يتعذر الوصول إلى ASDM عند تعيين مستوى تشفير SSL على AES256-SHA1](#)

[الحل](#)

[مشكلة: يتم حذف كائنات شبكة ASA عند استخدام الإصدار 6.4.5 من ASDM](#)

[الحل](#)

مشكلة: خطأ - لا يمكن تحميل ASDM. لم يتم تنفيذ المقابس غير المتصلة.

الحل

المشكلة: مشكلات الأداء عندما يتجاوز حجم تكوين ASDM 512 كيلوبايت على Windows

الحل

المشكلة: تم إستلام خطأ عند الوصول إلى علامة التوبيخ وظائف IPS في ASDM 6.2

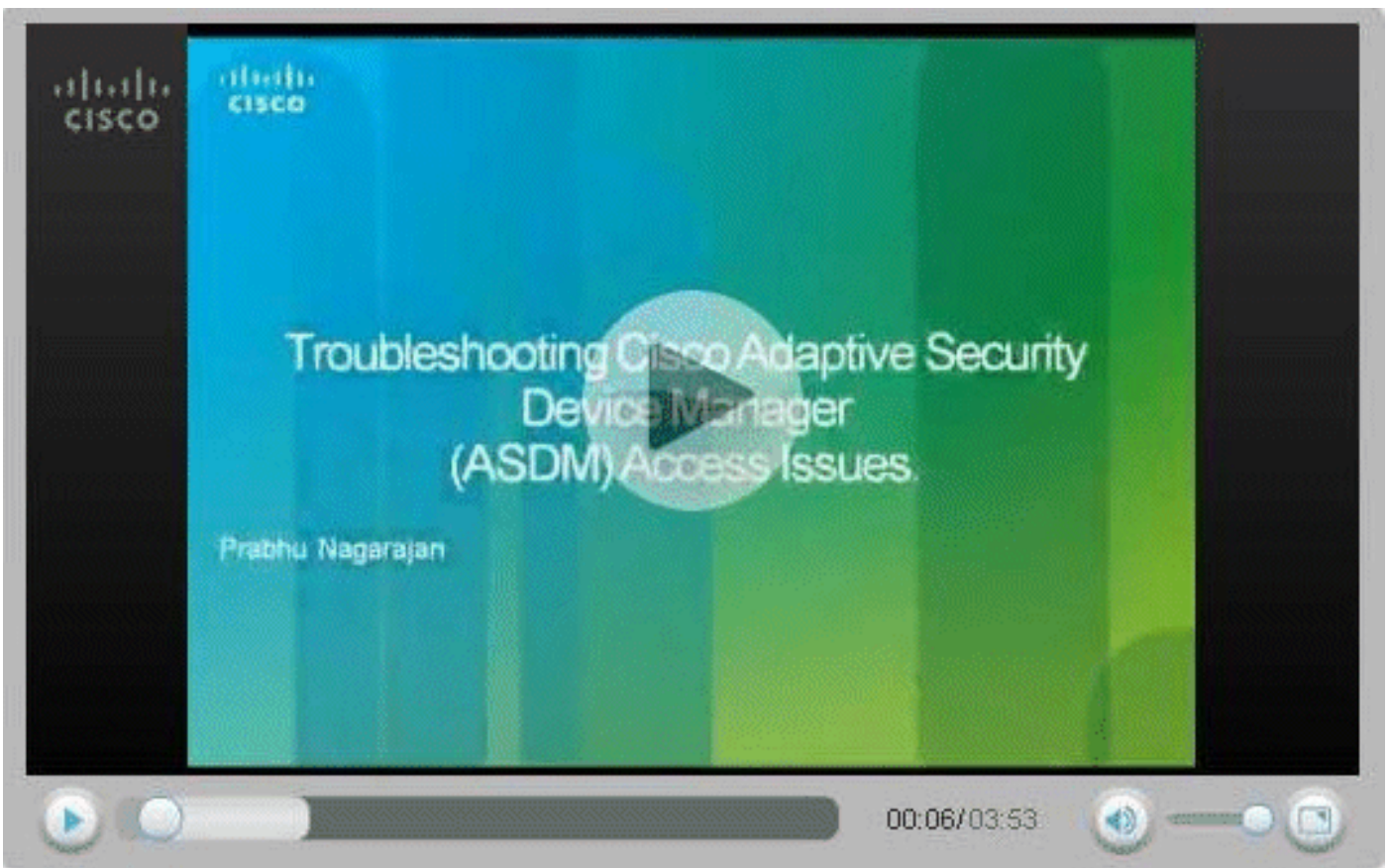
الحل

معلومات ذات صلة

## المقدمة

يوفر هذا المستند معلومات حول رسالة خطأ في مدير أجهزة حلول الأمان المعدلة (ASDM) من Cisco.

يوضح هذا الفيديو الذي تم نشره إلى مجتمع دعم Cisco كيفية أستكشاف أخطاء بعض مشاكل الوصول إلى ASDM الشائعة وإصلاحها:



## المتطلبات الأساسية

### المتطلبات

لا توجد متطلبات خاصة لهذا المستند.

### المكونات المستخدمة

تستند المعلومات الواردة في هذا المستند إلى Cisco ASDM 5.0 والإصدارات الأحدث.

تم إنشاء المعلومات الواردة في هذا المستند من الأجهزة الموجودة في بيئة معملية خاصة. بدأت جميع الأجهزة المستخدمة في هذا المستند بتكوين ممسوح (افتراضي). إذا كانت شبكتك مباشرة، فتأكد من فهمك للتأثير المحتمل لأي أمر.

## الاصطلاحات

راجع اصطلاحات تلميحات Cisco التقنية للحصول على مزيد من المعلومات حول اصطلاحات المستندات.

## المشكلة: يسمح لك بالوصول فقط إلى المنزل ومراقبة طرق العرض

إذا قمت بالنقر فوق علامة التبويب تكوين في ASDM، فقد تتلقى رسالة الخطأ هذه: أنت مخول للوصول إلى المنزل ومراقبة طرق العرض فقط".

## الحل

يقع الخطأ بسبب امتياز المستخدم. انتقل إلى موجه أمر واجهة سطر الأوامر (CLI) لـ PIX/ASA، وقم بإنشاء المستخدم وكلمة المرور الجديدين بامتياز كامل 15 كما هو موضح هنا:

```
ASA(config)#username cisco password cisco123 priv 15
```

يسمح لك مستوى الامتياز الكامل بتسجيل الدخول إلى ASDM.

## مشكلة: تحتوي صورة جدار الحماية لديك على رقم إصدار فارغ غير معتمد من قبل ASDM

عند محاولة تشغيل واجهة ASDM، خطأ ASDM.

يظهر نفس الخطأ على FWSM على هيئة:

```
Your FWSM image has a version number unknown which is not supported by ASDM  
يرجع سبب هذا الخطأ إلى أحد هذه الأسباب:
```

- لا توجد صورة ASDM في الذاكرة المؤقتة
- لا يوجد تكوين ذو صلة AAA للوصول ASDM من خلال HTTP
- إصدار Java غير متوافق

## الحل 1

تحقق ما إذا كانت صورة ASDM المتوافقة موجودة في ذاكرة Flash (الذاكرة المؤقتة) أم لا، ثم حدد موقع الصورة:

```
ASA(config)#show asdm image
```

```
ASA(config)#asdm image flash:asdm-XXX.bin
```

## الحل 2

أدخل الأمر aaa للوصول إلى ASDM من خلال HTTP:

```
ASA(config)#aaa authentication http console
```

## الحل 3

تحقق ما إذا كان إصدار Java متوافقاً أم لا. ثم قم بترقية/خفض إصدار Java وفقاً لذلك وتثبيت JRE.

## الحل 4

إذا حاولت الوصول إلى ASDM عبر اتصال VPN، فتأكد من تكوين الأمر `management-access <interface name>` على ASA. على سبيل المثال، إذا تم الوصول إلى ASDM باستخدام الواجهة الداخلية، فعليك استخدام الأمر `management-access Inside`.

## المشكلة: يؤدي استخدام إصدار جافا 64 بت على Windows إلى فشل مشغل ASDM وعدم تشغيل المشغل

عند استخدام إصدار جافا 64 بت على Windows، يؤدي ذلك إلى فشل مشغل ASDM وعدم تشغيل المشغل.

## الحل

وثقت هذا إصدار في cisco بق `CSCtb86774` id (سجل زبون فقط).

الحل البديل هو تشغيل ASDM باستخدام مستعرض الويب.

## المشكلة: ASA-7-725014: خطأ في SSL. الدالة: SSL3\_GET\_CLIENT\_HELLO السبب: لا يوجد تشفير مشترك

يعرض هذا السجل عند محاولة تحميل ASDM (الذي يفشل في التحميل):

```
ASA-7-725014: SSL lib error. Function: SSL3_GET_CLIENT_HELLO Reason: no%  
shared cipher
```

## الحل

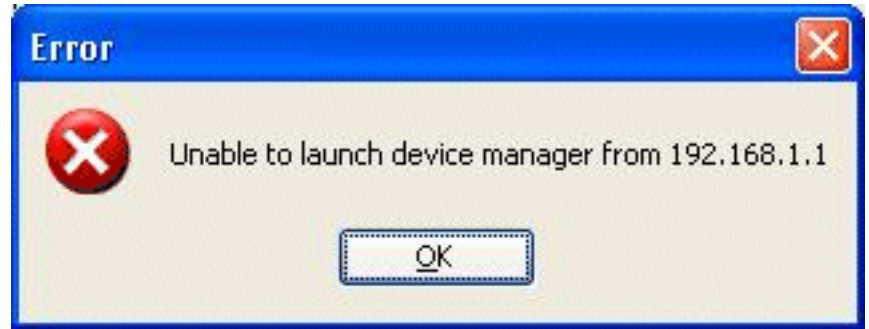
لحل هذه المشكلة، استخدم محور تشفير بديل أو إضافي واستخدم الأمر `ssl encryption`:

```
ASA(config)# ssl encryption rc4-sha1
```

```
ASA(config)# ssl encryption rc4-md5
```

## المشكلة: تعذر تشغيل إدارة الأجهزة من عنوان IP/اسم المضيف

تظهر رسالة الخطأ هذه عند الوصول إلى ASDM:



### الحل

لحل هذه المشكلة، تحقق مما إذا كانت صورة ASDM متوافقة موجودة على ذاكرة Flash (الذاكرة المؤقتة) أم لا:

```
ASA#show asdm image
```

## المشكلة: عند تكوين '0 http خارج'، يتم عرض رسالة الخطأ 'تعذر بدء تشغيل admin'

سبب هذه المشكلة هو معرف تصحيح الأخطاء من Cisco CSCsm39805 (العملاء المسجلون فقط). ونتيجة لذلك، لا يمكن تشغيل ASDM.

### الحل

in order to حللت هذا إصدار، ينفذ ال ASA من خلال ال CLI، وعينت ال http نادل أن يستمع على ميناء مختلف.

مثال 1:

```
ASA(config)#no http server enable
ASA(config)#http server enable 444
```

مثال 2:

```
ASA(config)#no http server enable 8923
ASA(config)#http server enable 8924
```

## مشكلة: إستثناء في مؤشر الترابط "launchSgzApplet" SGZ Loader: java.lang.NumberFormatException: لسلسلة الإدخال: "1 سنة 0"

سبب هذه المشكلة هو معرف تصحيح الأخطاء من Cisco CSCsr89144 (العملاء المسجلون فقط) في ASA الذي يعمل لأكثر من عام مع ASDM 6.0.3 أو 6.1. ونتيجة لذلك، لا يمكن تشغيل ASDM.

## الحل

يمكن حل هذا الخطأ بإعادة تحميل ASA.

## المشكلة: لا يمكن تحميل ASDM. انقر فوق موافق للخروج من ASDM. نهاية ملف من خادم غير متوقعة.

تحدث هذه المشكلة عندما يحاول المستخدم الاتصال ب ASA باستخدام ASDM.

## الحل

إعادة تحميل ASA.

## مشكلة: خطأ - يتعذر على ASDM قراءة ملف التكوين

سبب هذه المشكلة هو معرف تصحيح الأخطاء من Cisco CSCsx39786 (العملاء المسجلون فقط) في ASA الذي يعمل مع ASA 7.2.4 و ASDM 5.2.4. ونتيجة لذلك، لا يمكن تشغيل ASDM.

## الحل

الرجوع إلى Java 6 تحديث 7.

## مشكلة: يتعذر إعادة ضبط نفق VPN باستخدام ASDM

يتعذر على المستخدم إعادة ضبط نفق VPN باستخدام ASDM.

## الحل

حدد مراقبة < VPN < إحصائيات VPN < جلسة VPN واختر نفق نشط و تسجيل الخروج لإعادة ضبط النفق.

## المشكلة: يتعذر تحميل مكتبة الارتباط الديناميكي (C:\Program Files\Java\jre6\bin\client\jvm.dll)

تعذر بدء ASDM بسبب عدم تطابق إصدار Java.

## الحل

لتجنب هذا الخطأ، قم بتنفيذ الخطوات التالية:

1. قم بتخفيض إصدار جافا إلى الإصدار 6، تحديث 7.
2. قم بتحرير ملف تكوين adsm-launcher و قم بتعديل مسار Java إلى المجلد الذي يحتوي على jvm.dll.

## المشكلة: يتعذر عرض إدخال عدد مرات الوصول إلى قائمة الوصول في ASDM

لا يعرض عداد الوصول ل ASDM قيمة، بما في ذلك صفر (0).

## الحل

يرسل ASDM دائما طلبا لجميع قوائم التحكم في الوصول في سلسلة طلب خادم HTTP واحدة إلى FWSM. يتعذر على جهاز FWSM معالجة الطلب طويل جدا لخادم HTTPS الخاص به من ASDM، حيث نفذت مساحة المخزن المؤقت، وأخيرا قام بإسقاط الطلب. عندما يكون لديك عدد كبير جدا من قوائم الوصول، يصبح الطلب من ASDM إلى FWSM أطول من أن تتم معالجة FWSM. ونتيجة لذلك، لا تحصل على الاستجابة الصحيحة. هذا سلوك متوقع مع وظائف ASDM و FWSM. تم تصنيف الأخطاء [CSCta01974 \(العملاء المسجلون فقط\)](#) و [CSCsz14320 \(العملاء المسجلون فقط\)](#) لمعالجة هذا السلوك بدون حل بديل معروف. الحل البديل المؤقت هو استخدام واجهة سطر الأوامر (CLI) لمراقبة نتائج قائمة التحكم في الوصول (ACL).

هناك العديد من الأخطاء الأخرى التي تم تصنيفها لمعالجة هذه المشكلة والتي يتم إستبدالها بخطأ آخر، [CSCs15055 \(العملاء المسجلون فقط\)](#). يوضح هذا الخطأ أن المشكلة تم إصلاحها في 6.1(1.54). بالنسبة ل FWSM، يكون إصدار ASDM الثابت هو 6.2.1F. تم إصلاح المشكلة من خلال تغيير كيفية استعلامات ASDM عن FWSM لمعلومات قائمة التحكم في الوصول (ACL). بدلا من إرسال سلسلة طلب واحدة كبيرة وطويلة تحتوي على جميع معلومات قائمة الوصول، يقوم ASDM الآن بتقسيمها إلى طلبات متعددة ذات معنى وإرسالها إلى FWSM لمعالجتها.

ملاحظة: يتم دعم إدخال عدد مرات الوصول إلى قائمة الوصول على FWSM من الإصدار 4.0 وما بعده.

## المشكلة: يتعذر الوصول إلى ASDM عند تعيين مستوى تشفير SSL على AES256-SHA1

يتعذر على المستخدم الوصول إلى ASDM عند تعيين مستوى تشفير SSL على AES256-SHA1 على الكمبيوتر الشخصي.

## الحل

يحدث هذا إصدار عندما يتم استخدام الأمر `ssl encryption rc4-sha1 aes128-sha1 aes256-sha1 3des-sha1` الذي يحدد مستوى التشفير إلى AES256-SHA1. يمكن حل المشكلة بإزالة هذا الأمر أو بتثبيت إصدار JCE من Java بحيث يصبح الكمبيوتر متوافقا مع AES 256.

## مشكلة: يتم حذف كائنات شبكة ASA عند استخدام الإصدار 6.4.5 من ASDM

أثناء تحرير كائن شبكة موجود باستخدام الإصدار 6.4.5 من ASDM، يختفي الكائن من قائمة كل الكائنات عند النقر فوق موافق.

## الحل

يتم الرجوع إلى الإصدار 6.2.4 من ASDM لحل هذه المشكلة.

## مشكلة: خطأ - لا يمكن تحميل ASDM. لم يتم تنفيذ المقاييس غير المتصلة.

يتلقى المستخدم ASDM . رسالة خطأ عند الوصول إلى ASDM.

## الحل



رسالة الخطأ هذه هي نتيجة عدم توافق بين إصدار ASDM وإصدار Java، وتم تسجيلها في معرف تصحيح الأخطاء من Cisco CSCsv12681 (العملاء المسجلون فقط).

حاولت in order to حلت هذا إصدار، واحد من هذا طريقة:

- قم بترقية ASDM إلى الإصدار 6.2 أو إصدار أحدث.
- حدد إصدار Java على هيئة 7 Update 6 Java.

## المشكلة: مشكلات الأداء عندما يتجاوز حجم تكوين ASDM 512 كيلوبايت على Windows

تظهر مشكلات الأداء على ASDM عندما يتجاوز التكوين 512 كيلوبايت على جهاز Windows.

### الحل

يدعم ASDM حداً أقصى لحجم التكوين يبلغ 512 كيلوبايت. في حالة تجاوز هذا المبلغ، قد تواجه مشكلات في الأداء. على سبيل المثال، عند تحميل التكوين، يعرض مربع حوار الحالة النسبة المئوية للتكوين الذي تم إكماله. ومع ذلك، فمن خلال التكوينات الكبيرة، تتوقف عن التزايد ويبدو أنها تقوم بتعليق العملية، حتى ولو كان ASDM لا يزال يقوم بمعالجة التكوين. إذا حدث هذا الموقف، نوصي بالنظر في زيادة ذاكرة كومة النظام ASDM.

لزيادة حجم ذاكرة كومة ASDM، قم بتعديل إختصار المشغل.

أكمل الخطوات التالية:

1. انقر بزر الماوس الأيمن على إختصار مشغل ASDM-IDM، واختر خصائص.
2. انقر فوق علامة التبويب إختصار.
3. في الحقل الهدف، قم بتغيير الوسيطة السابقة ب -Xmx لتحديد حجم كومة الذاكرة المؤقتة المطلوب. على سبيل المثال، قم بتغييره إلى -XMX768m سعة 768 ميجابايت أو -XMX1g سعة 1 جيجابايت. لمزيد من المعلومات حول هذه المعلمة، ارجع إلى موضوع xmx في مستند Oracle هذا. ملاحظة: لا ينطبق هذا الحل إلا على أجهزة كمبيوتر Windows.

## المشكلة: تم إستلام خطأ عند الوصول إلى علامة التبويب وظائف IPS في ASDM 6.2

بعد الترقية إلى Java 1.6.0\_18، ينتج عن ASDM 6.2 هذا الخطأ:

Java 512 . Java IPS

### الحل

لحل هذه المشكلة، يلزمك زيادة مواصفات الذاكرة إلى 512 ميجابايت:

- استخدام مشغل ASDM على Windows: بالنسبة لإصدارات ASDM الأقل/الأقل سعة/تساوي 6.2 - انقر بزر الماوس الأيمن على رمز مشغل ASDM على سطح المكتب وقم بتغيير قيمة السلسلة الهدف من -XMX256m إلى -XMX512m. بالنسبة لإصدارات ASDM الأكبر من 6.2 - انتقل إلى الملف C:\Program Files\Cisco\string-xmx256m to -xmx512m systems\ASDM\asdm-launcher.config وقم بتحديث.
- أستخدم الخيار تشغيل ASDM على Windows/Linux: عند تحديد الخيار تشغيل ASDM، ستحصل على خيار لتنزيل ملف asdm.jnlp أو جلب ASDM باستخدام Java WebStart. بعد تنزيل ملف asdm.jnlp، قم بتحريره



لتغيير قيمة "max-heap-size" من 256m إلى 512m. بعد ذلك، قم بطرح ملف *ASDM.jnlp* مع Java WebStart لعرض ASDM.  
راجع معرف تصحيح الأخطاء من Cisco [CSCtf21045](#) (العملاء المسجلون فقط) للحصول على مزيد من المعلومات.

## معلومات ذات صلة

- [دعم منتجات مدير أجهزة حلول الأمان المعدلة من Cisco](#)
- [دعم منتجات أجهزة الأمان القابلة للتكيف ASA 5500 Series من Cisco](#)
- [الدعم التقني والمستندات - Cisco Systems](#)

ةمچرتل هذه ل و ح

ةلأل تاي نقتل ن م ة و مچ م ادخت ساب دن تسمل اذ ه Cisco ت مچرت  
ملاعلاء ن أ عي مچ ي ف ن ي م دخت سمل ل معد ي و تح م مي دقت ل ة ي رش ب ل و  
امك ة ق ي قد ن و ك ت ن ل ة ي ل أ ة مچرت ل ض ف أ ن أ ة ظ حال م ي ج ر ي . ة ص ا خ ل م ه ت غ ل ب  
Cisco ي ل خ ت . ف ر ت ح م مچرت م ا ه م د ق ي ي ت ل ا ة ي ف ا ر ت ح ا ل ا ة مچرت ل ا ع م ل ا ح ل ا و ه  
ي ل ا م ا د ع و ج ر ل ا ب ي ص و ت و ت ا مچرت ل ا ه ذ ه ة ق د ن ع ا ه ت ي ل و ئ س م Cisco  
Systems ( ر ف و ت م ط ب ا ر ل ا ) ي ل ص أ ل ا ي ز ي ل ج ن ا ل ا دن تسمل ا