

Windows 2008 NPS - RADIUS نيوكت WAAS AAA

تايوت حمل

[عمدق مل](#)

[ةيساس أل اابلط مل](#)

[اابلط مل](#)

[عمدخت س مل اانوك مل](#)

[نيوكت ااوطخ](#)

[1 - WAAS ةك رشل ي زك رمل ري دمل](#)

[2. Windows 2008 R2 -NPS مداخل نيوكت](#)

[3. RADIUS يمدخت س مل اااس حل WAAS CM نيوكت](#)

[ققحت ل](#)

[اهال ص او ااطخ أل ااشك سا](#)

[ةلص تاذا تامول عم](#)

عمدق مل

(RADIUS) دي عبل امدخت س مل لاصتا بلط ةقداصم عمدخ نيوكت اارج دنس مل اذه فص ي Cisco Wide Area Application Services (WAAS) و Windows 2008 R2 Network Policy Server (NPS).

مكحت ل ماظن Cisco WAAS م عدي. ةي لحم ل ةقداصم ل اضرارت فال WAAS نيوكت ممدخت س ي ةقداصم ل ااضي (TACACS+) ةي فرط ل ةطحم ل ا ل لوصول مكحت ةدحو ل لوصول ا ف نكمي، ك لذ عم و. طقف دحاو زاخ نيوكت دنس مل اذه ي طغي. (AAA) ةبساحم ل او ضي وفت ل او ممدخت س مل ا ةهجاو ربع نيوكت ل ا عي مج قي ببطت بجي. ةزهج أل ا ةومجم نمض اضي ك لذب ماي قلل ةي م و سر ل (GUI) WAAS CM.

[نم ةعس اول ا ااقي ببطت ل ا تامدخ نيوكت ل ل ل](#) ي ف WAAS AAA ماعل نيوكت ل ا ري فوت متي [Cisco](#) ةبساحم ل او ضي وفت ل او ي رادال ل و خدل ل ا ج ست ةقداصم نيوكت ل ل ص فال نمض

Cisco TAC س دنهم، ناراك سا بانغ ناليماه لمعل اذه ي ف مهاس.

Cisco نم TAC س دنهم، رايط زناس اهر ي رحتب ما ق.

ةيساس أل اابلط مل

اابلط مل

ةي لال ا عيضاوم ل ا ب ة فرعم كي دل نوكت نأ Cisco ي صوت:

- WAAS 5.x أو 6.x
- Windows NPS مداخل
- AAA - RADIUS

ةمدختسملا تانوكملا

ةيلاتلا ةيداملا تانوكملا او جماربلا تارادصا لىل دنن تسملا اذه يف ةدراولا تامولعمل دنن تست:

- Cisco WAAS - Virtual Central Manager (vCM)
- WAAS 6.2.3.b
- Windows 2008 NPS لىغشتلا ماظن

ةصاخ ةيلمعم ةئيب يف ةدوجوملا ةزهجال نم دنن تسملا اذه يف ةدراولا تامولعمل ءاشنإ مت ديق كتكبش تناك اذا. يضارثفا نيوكتپ دنن تسملا اذه يف ةمدختسملا ةزهجال عيمج تادب رما يال لمحتحمل ريثاتلل كمهف نم دكاتف، لىغشتلا

ةلصللا تاذ تاجتنملا

ةغيص ةيجمر بو زاهج اذه عم ةقيثو اذه قيبطت اضيا نكمي:

- WAAS ةزهجال عيمجو ISR-WAAS و vWAAS و
- WAAS 5.x او WAAS 6.x
- قيبطت عرسم، يزكرم ريدمك WAAS

لىل نيوكتلا عفدب AAA هجوملا موقى. نيوكتلا اذه APPNAV-XE معدى ال: **ةطخال** APPNAV-XE.

نيوكتلا تاوطخ

يلاتلا نيوكتلا قيبطت مزلي:

1 - WAAS ةكرشل يزكرملا ريدملا - 1
AAA RADIUS 1.1 نيوكت
AAA 1.2 ةقداصم نيوكت

2. NPS لىغشتلا ماظن ربع مداخل ةئيهت - Windows 2008 R2 لىغشتلا ماظن
RADIUS 2.1 ءالمع نيوكت
2.2 ةكبشلا جهن نيوكت

3. RADIUS يمدختسم تاباسحل WAAS CM نيوكت.

1 - WAAS ةكرشل يزكرملا ريدملا

1.1 >AAA>RADIUS نيوكت تحت RADIUS مداخل قلخي يزكرملا WAAS ريدم يف 1.1.

Home Device Groups **Devices** AppNav Clusters Locations avalon | Logout | Help | About

vCM-POD4-Primary | Configure | Monitor | Admin

Devices > vCM-POD4-Primary > Configure > Security > AAA > **RADIUS**

RADIUS Server Settings for Central Manager, vCM-POD4-Primary | Print | Apply Defaults | Remove Settings

RADIUS Server Settings

Time to Wait: (seconds) (1-20)

Number of Retransmits:

Shared Encryption Key:

Server 1 Name:	<input type="text" value="10.66.86.125"/>	Server 1 Port:	<input type="text" value="1645"/>
Server 2 Name:	<input type="text"/>	Server 2 Port:	<input type="text"/>
Server 3 Name:	<input type="text"/>	Server 3 Port:	<input type="text"/>
Server 4 Name:	<input type="text"/>	Server 4 Port:	<input type="text"/>
Server 5 Name:	<input type="text"/>	Server 5 Port:	<input type="text"/>

* To use RADIUS for Login or Configuration Authentication, please go to the Authentication Methods page.

Note: * - Required Field

قربط > AAA > نام ألاب > نيوكت تحت RADIUS س ك ع ي ل ة ق د ا ص م ل ا ب و ل س أ ن ي و ك ت ب مق 1.2 ة ق د ا ص م ل ا

رايتخ إ متي و RADIUS ة ق د ا ص م ب و ل س أ ه ر ا ب ت ع ا ب ي س ا س أ ل ا ة ق د ا ص م ل ا ب و ل س أ ر ا ي ت خ إ م ت ي و ل ي م ع ل ن ك م ي ، RADIUS ل ش ف ة ل ا ح ي ف ، ك ل ذ ل . ي ل ح م ب و ل س أ ك ة ي و ن ا ث ل ا ة ق د ا ص م ل ا ب و ل س أ ي ل ح م ب ا س ح ر ب ع ل و خ د ل ا ل ي ج س ت

Home Device Groups **Devices** AppNav Clusters Locations avalon | Logout | Help | About

CM-Secondary-WAVE594 | Configure | Monitor | Admin

Devices > CM-Secondary-WAVE594 > Configure > Security > AAA > **Authentication Methods**

Authentication and Authorization Methods for Central Manager, CM-Seco... | Print | Apply Defaults | Remove Settings

Authentication and Authorization Methods

Fallover to next available authentication method:

Use only local admin account to enable privilege exec level:

Authentication Login Methods: It is highly recommended to set the authentication and authorization methods in the same order as the authentication methods.

Primary Login Method:

Secondary Login Method:

Tertiary Login Method:

Quaternary Login Method:

Authorization Methods:

Primary Configuration Method:

Secondary Configuration Method:

Tertiary Configuration Method:

Quaternary Configuration Method:

Windows Authentication

Refresh Authentication Status

Note: * - Required Field

2. Windows 2008 R2 -NPS مداخل ل نيوكت

2.1 RADIUS ل ي م ع ك WAAS ز ا ه ج ل IP ع ا ش ن ا ب مق ، NPS م دا خ - Windows 2008 R2 ي ف

The screenshot displays the Windows Network Policy Server (NPS) console. On the left, the tree view shows 'RADIUS Clients and Servers' expanded to 'RADIUS Clients'. The main pane shows a list of RADIUS clients with the following data:

Friendly Name	IP Address	Device Manufacturer	NAP-Capable	Status
vCM	10.66.86.121	RADIUS Standard	No	Enabled

The 'vCM Properties' dialog box is open, showing the 'Advanced' tab. The 'Name and Address' section is highlighted, containing the following fields:

- Enable this RADIUS client:**
- Select an existing template:**
- Name and Address:**
 - Friendly name:** vCM
 - Address (IP or DNS):** 10.66.86.121
- Shared Secret:**
 - Select an existing Shared Secrets template:** None
 - To manually type a shared secret, click Manual. To automatically generate a shared secret, click Generate. You must configure the RADIUS client with the same shared secret entered here. Shared secrets are case-sensitive.**
 - Manual/Generate:** Manual Generate
 - Shared secret:** [Redacted]
 - Confirm shared secret:** [Redacted]

2.2 WAAS ةزهجأ ةقوباطم ل ةكبش ةسايس عاشناب مق ، NPS مداخ - Windows 2008 R2 يف ةقداصم ل اب حامس ل لاو .

Network Policy Server

File Action View Help

NPS (Local)

- RADIUS Clients and Servers
 - RADIUS Clients
 - Remote RADIUS Server G
- Policies
 - Connection Request Poli
 - Network Policies
 - Health Policies
- Network Access Protection
 - System Health Validators
 - Remediation Server Group
- Accounting
- Templates Management

Network Policies

Network policies allow you to designate who is authorized to connect to the network and the circumstances under which they can or cannot connect.

Policy Name	Status	Processing Order	Access Type	Source
POLICY_WAAS	Enabled	1	Grant Access	Unspecified
Connections to Microsoft Routing and Remote Access server	Enabled	999998	Deny Access	Unspecified
Connections to other access servers	Enabled	999999	Deny Access	Unspecified

POLICY_WAAS

Conditions - If the following conditions are met:

Condition	Value
Client Friendly Name	vCM
Windows Groups	ANS0\WAAS

Settings - Then the following settings are applied:

Setting	Value
Cisco-AV-Pair	shell priv-lvl=15
Extended State	<Blank>
Access Permission	Grant Access
Authentication Method	Unencrypted authentication (PAP, SPAP)
NAP Enforcement	Allow full network access
Update Noncompliant Clients	True
Service-Type	Administrative
BAP Percentage of Capacity	Reduce Multilink if server reaches 50% for 2 minutes

ةك بشلا جهن >تاسايسلا> NPS نمض تامل عملما هذه دي دجت بجي لم عملما في.

POLICY_WAAS Properties

Overview | Conditions | Constraints | Settings

Policy name:

Policy State
If enabled, NPS evaluates this policy while performing authorization. If disabled, NPS does not evaluate this policy.

Policy enabled

Access Permission
If conditions and constraints of the network policy match the connection request, the policy can either grant access or deny access. [What is access permission?](#)

Grant access. Grant access if the connection request matches this policy.

Deny access. Deny access if the connection request matches this policy.

Ignore user account dial-in properties.
If the connection request matches the conditions and constraints of this network policy and the policy grants access, perform authorization with network policy only; do not evaluate the dial-in properties of user accounts .

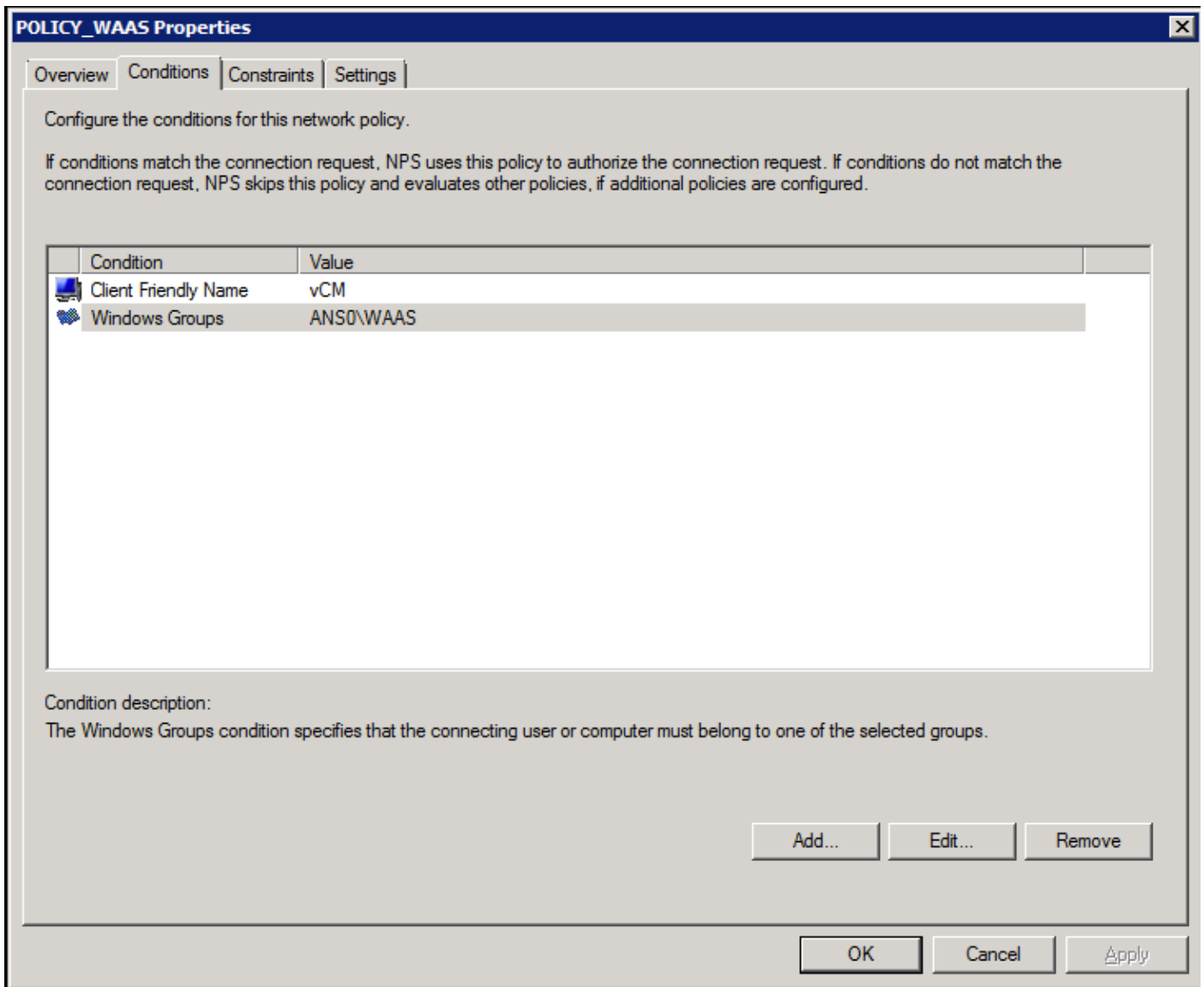
Network connection method
Select the type of network access server that sends the connection request to NPS. You can select either the network access server type or Vendor specific, but neither is required. If your network access server is an 802.1X authenticating switch or wireless access point, select Unspecified.

Type of network access server:

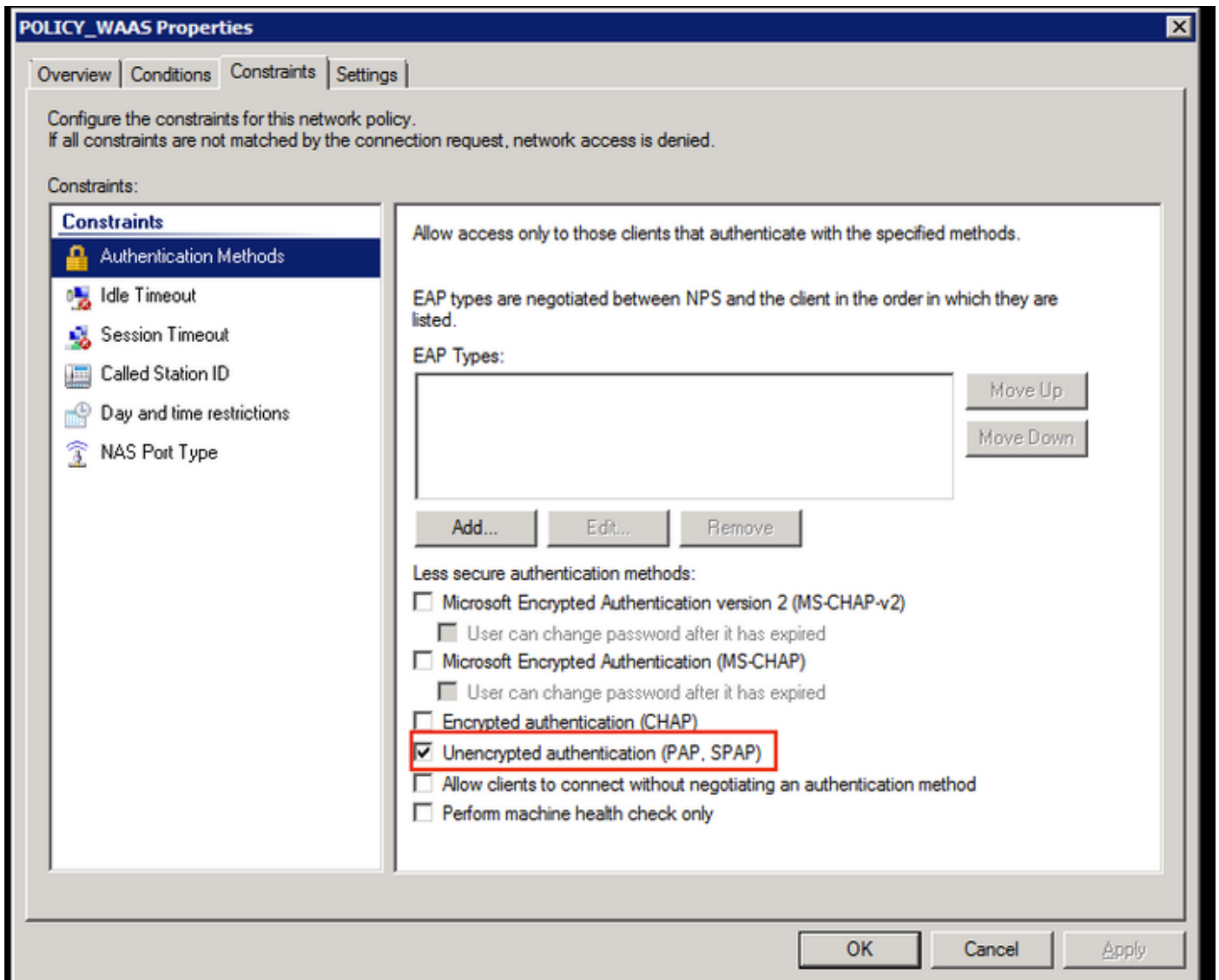
Vendor specific:

OK Cancel Apply

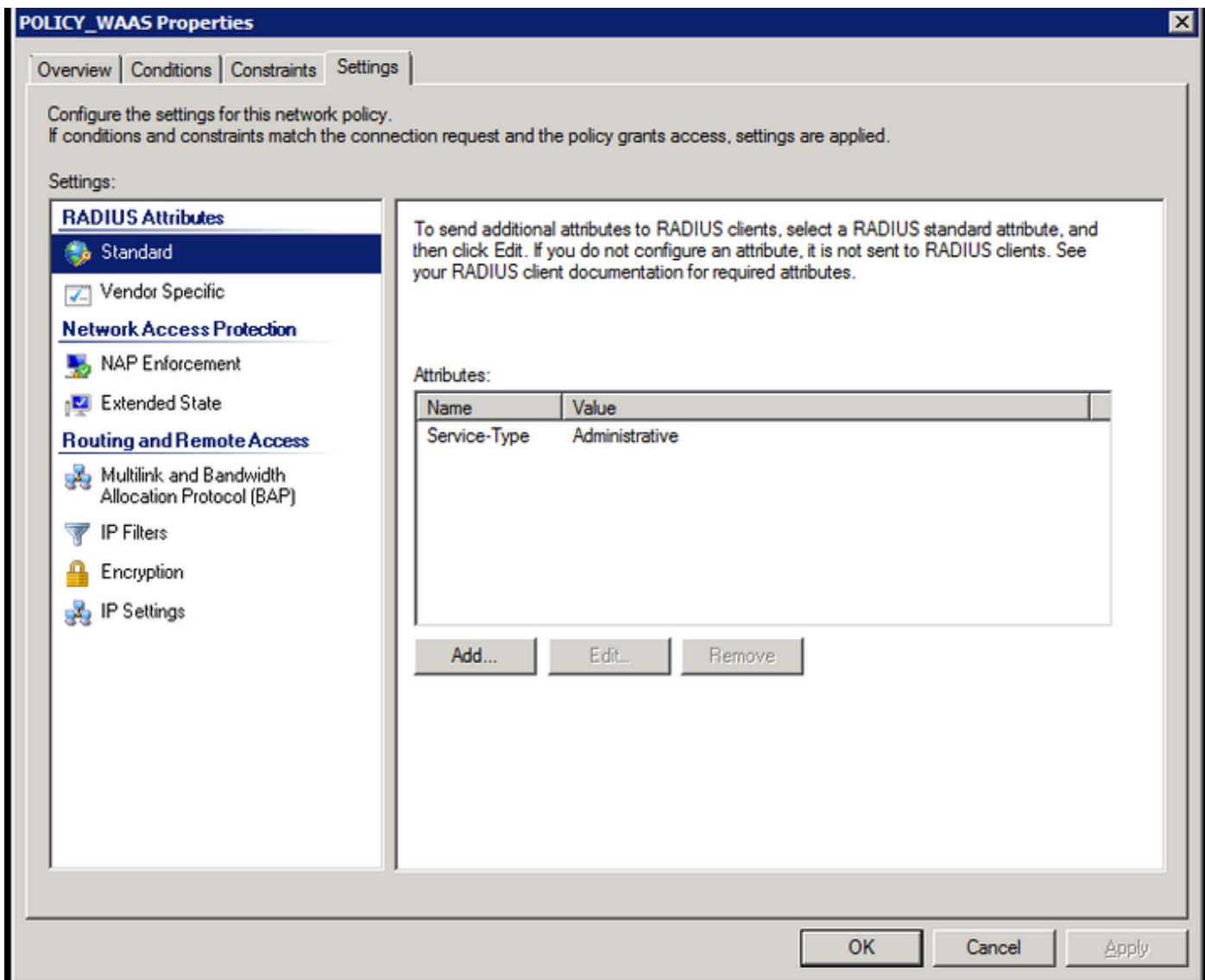
تنك عيطاتسي ةقيرط رخآ. RADIUS لي عمل فولأمل مسالا عم طرشلا قباطت نكمي ناو نع لثم تلمعتسا.



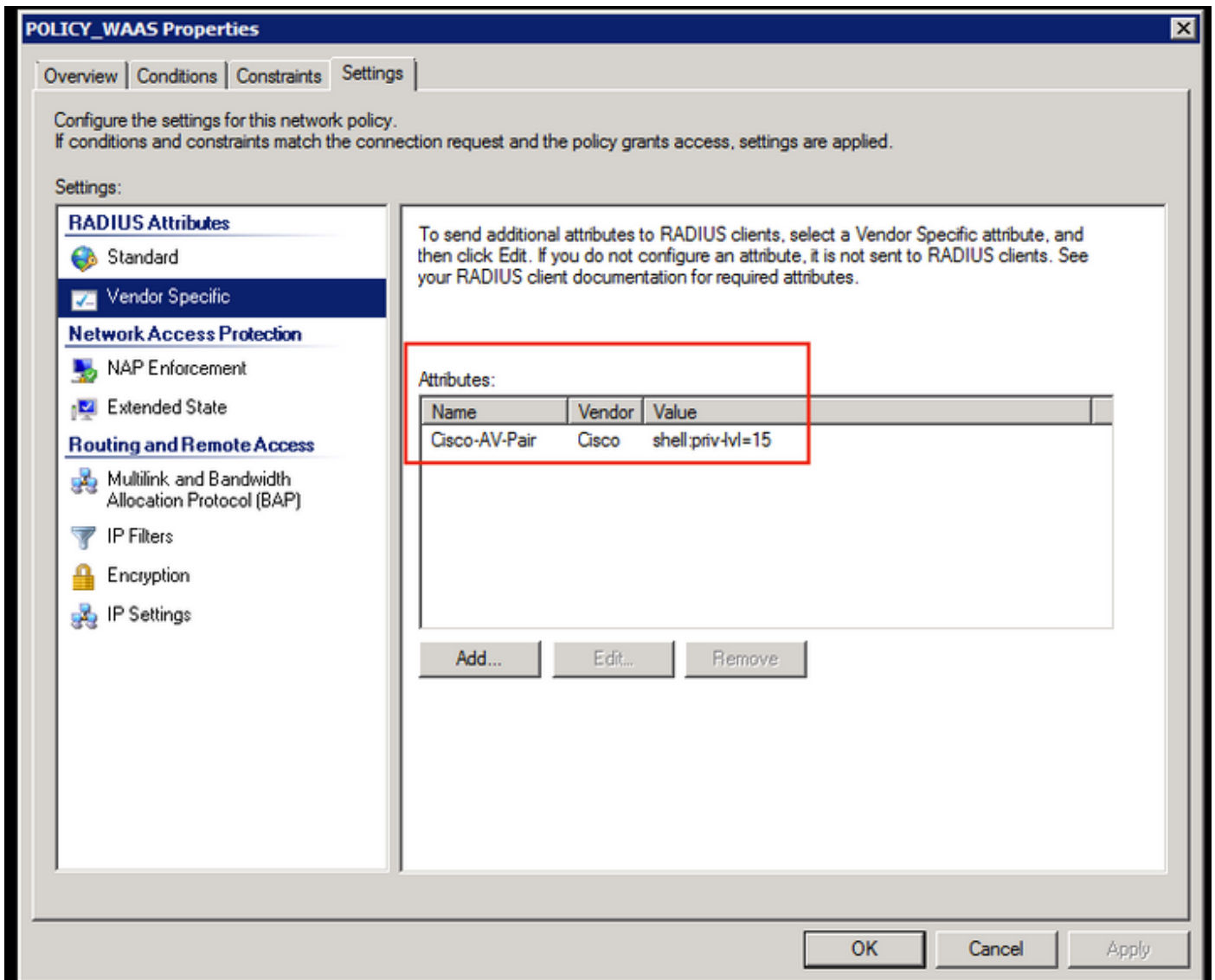
ةرفشم ريغ ةقداصمك ةقداصملا بيلاسأ (PAP، SPAP).



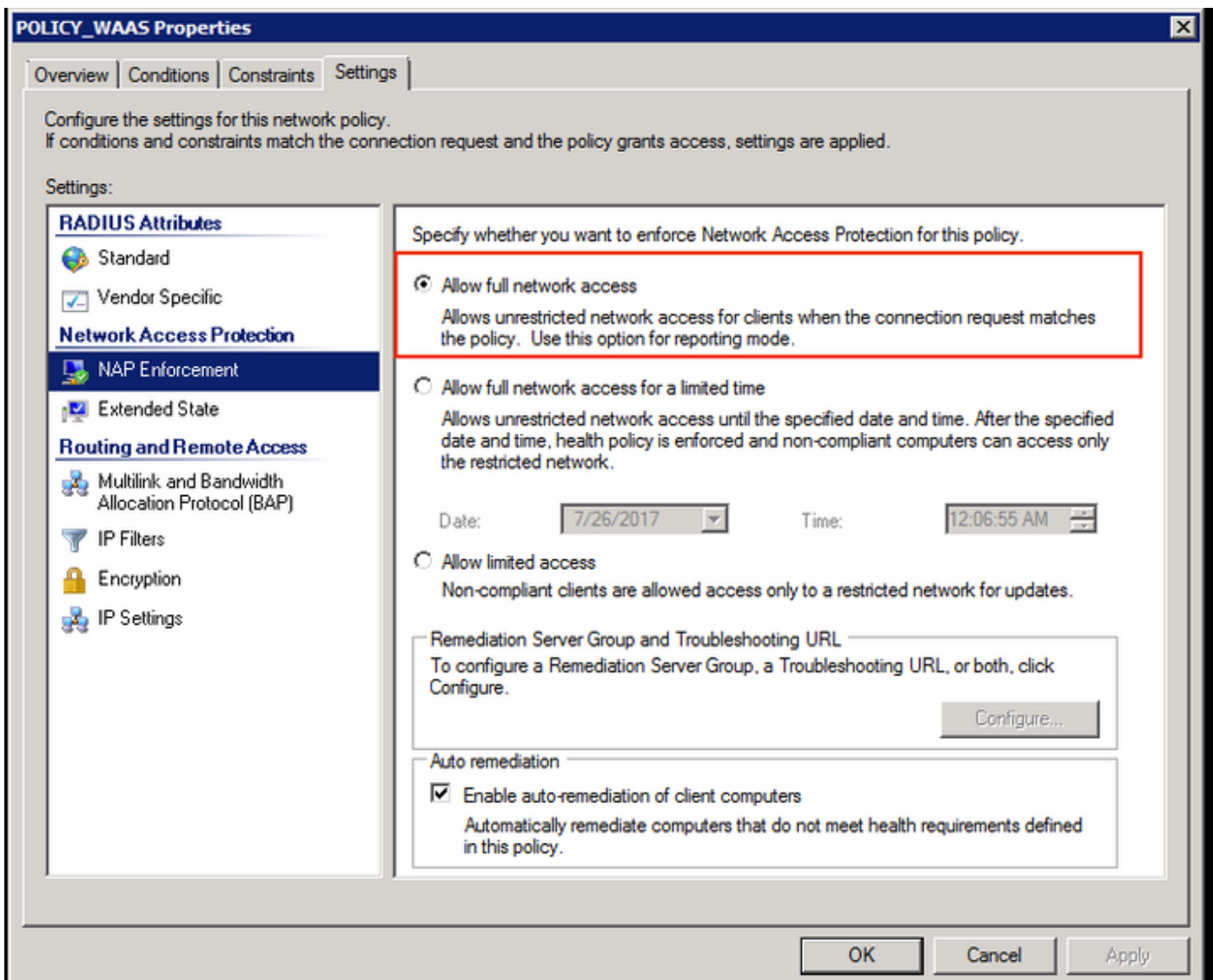
يُرادك ةمدخل ا عون.



Cisco-AV-PAIR (Shell:priv-lvl=15) ك دروملاب صاخ ةمس



ةكشلا إلى لمالكلا لوصولاب حامسلا.

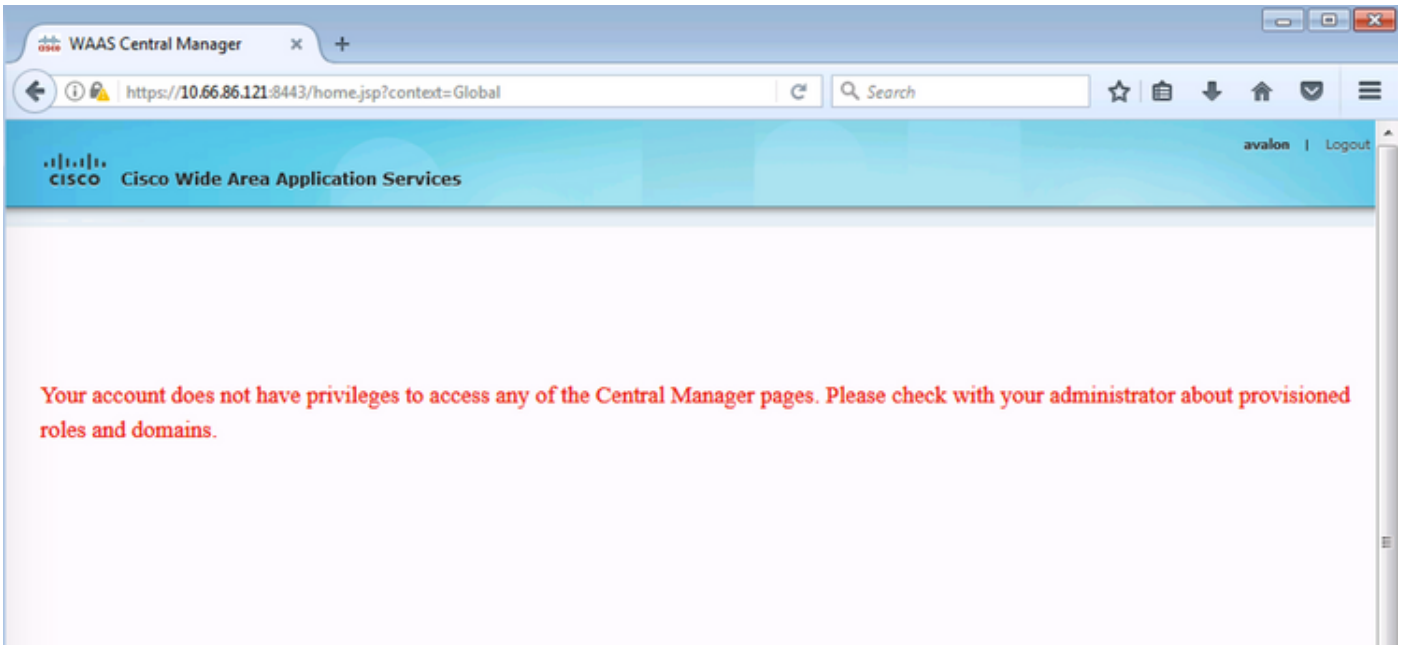


3. RADIUS يمدختمسم تاباسحل WAAS CM نيوكت

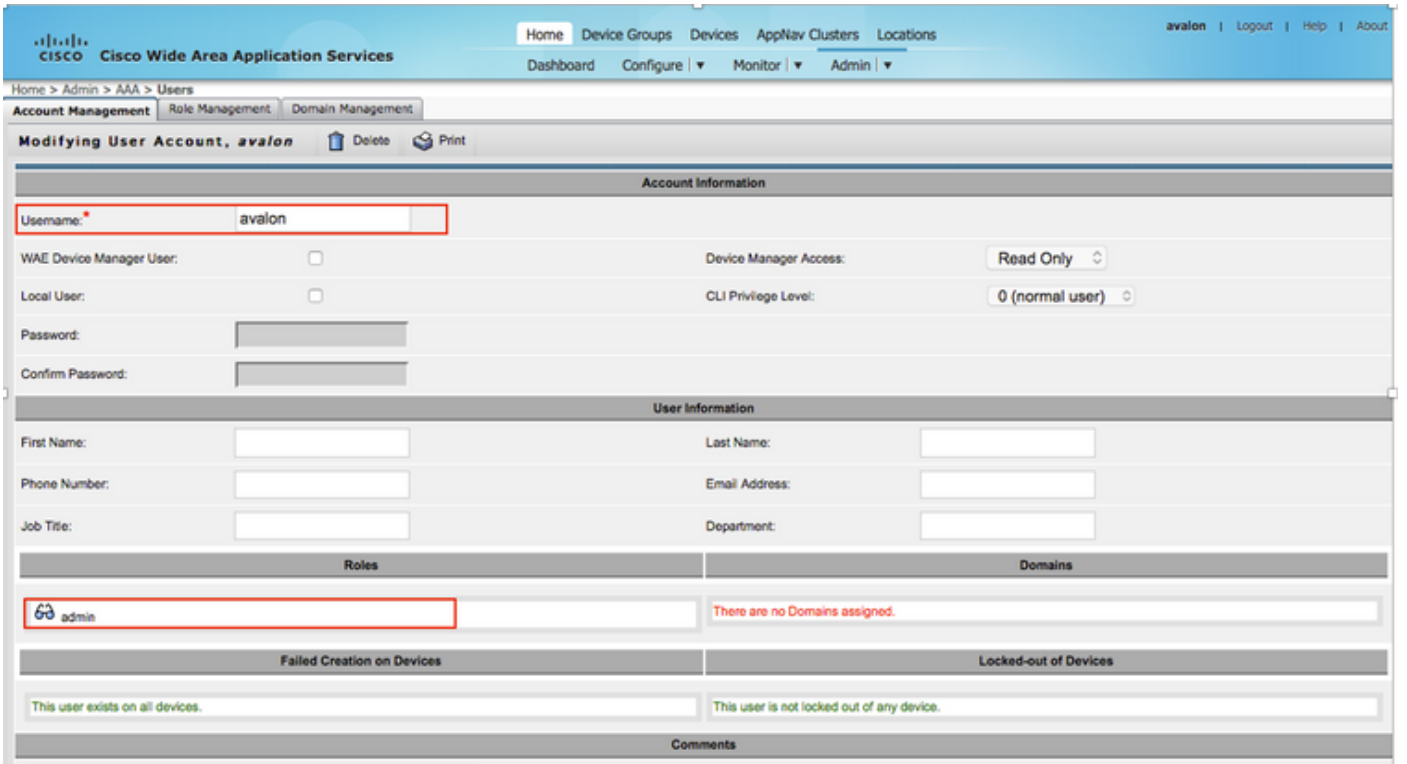
WAAS CM GUI لى لوصول دوزي ال، 1 و 15 يوتسم زايتما عم RADIUS ي لمعتسم تلكش AAA مداخ نع ةلصفنم الالاجمل او راودال او نيمدختمسم ال ةمئاقب CMS تانايب ةدعاق ظفتحت يچراخل.

ةهچا و نيوكت بچي، ممدختمسم ةقداصلم لحيحص لكشب يچراخل ال AAA مداخ نيوكت دعب ةيرورض الالاجمل او راودال ممدختمسم ال كلذ حنم ال CM ب ةصاخ ال (GUI) ةيموسرل ممدختمسم ال (CM) ةيموسرل ممدختمسم ال ةهچا و لخاد لمعلل.

لمعتسم نأ عم GUI لى login ام دنع، لمعتسم تحت ال CM لى ي لمعتسم RADIUS ال سيل نإ عم كلذ نم ققحت الالاجل. ةحفص ريءم ال نم يأ ذفن ي نأ تازايتما كباسح ي قلت ي ال كى لى لى اذ هضر م تي. ةدوزم ال تاقاطنل او راودال لوج لوؤسم ال.



رورم ةم لك نودب WAAS CM تحت ي ل حمل م دخت س م ل م سا ني وكت



م دخت س م ل لك راودال ا ة را د ا نم ض ة ح ي ح ص ل ل راودال اب م دخت س م ل م سا ط ب ت ر ي ن ا ب ج ي

Home > Admin > AAA > Users

Account Management **Role Management** Domain Management

Refresh Table Assign all Roles Remove all Roles

Roles

Filter: Name Match if: contains Go Clear Filter

Role	Comments
L2	
admin	Admin role

نمض اذه نيوكت نكمي، دودحم لوصو وأ طقف ةءارقلل لوصو ىلا ةجأب مدختسملا ناك اذإ راودأ.

Home > Admin > AAA > Roles

Modifying Role, L2 Delete Print

Role Definition

Name: L2

Enabled Services:

- Home
- Device Groups
- Devices
- AppNav Groups
- Locations
- All Devices
- All Device Groups
- All AppNav Clusters
- Monitoring API
- System Status

Legend

Read Write Read Only No Access

Comments

ققحتلا

ن.نيوكتلا اذه عفد متي، WAAS ةزهجأ ي ف.

*** رطقلل فصن مداخ حاتم
 1645 ذفنم 10.66.86.125 RADIUS مداخ فيضم
 !

اي لحمة قداصملا لوخذ ليحستل يونات نيكمت
 يساسأل لوخذلا ليحست رطق فصن نيكمت نم ققحتلا
 يوناتلا قداصملا ليحستل نيوكتلا نيكمت

يساسألانكمي ةقداصملا نيوكت اعاش
ههلا لوصولا رذعتي يذلا-مداخلال ربع ةقداصملا لشف

رمأا (طقف نيلاجس ملاءالمعلل) Cisco نم رماوالا رطس ةهجاو للحم) Cisco CLI Analyzer معدي
للحت ضرعل Cisco نم رماوالا رطس ةهجاو للحم) Cisco CLI Analyzer مدختسا .ةني عم show
show رمالا خرمل

- ةقداصملا نيوكت -ةقداصملا

اهحالصإو ءاطخال فاشكتسا

اهحالصإو نيوكتلا ءاطخال فاشكتسال اهمادختسا كنكمي تامولعم مسقلا اذه رفوي

- Windows لاجم تالاجس نم ققحت
- WAAS CM CLI نم ليوختلا #debug aaa

ةلص تاذا تامولعم

- [WAAS رلج RADIUS مداخ ةقداصم تادادعلا نيوكت](#)
- [Windows Server 2008 رلج ةكبشلا جهن مداخ قيبطت متي](#)

ةمچرتل هذه لوج

ةللأل تاي نقتل نمة ومة مادختساب دن تسمل اذة Cisco تمةرت
ملاعلاء انء مء مء نمة دختسمل معد و تمة مء دقتل ةر شبل او
امك ةق قء نوك ت نل ةللأل ةمچرت لصف أن ةظحال مء ءرء. ةصاأل مء تءل ب
Cisco ةللخت. فرتمة مچرت مء دقء ةللأل ةل فارتحال ةمچرتل عم لاعل او
ىل إلمءءاد ءوچرلاب ةصوء و تاملرتل هذه ةقء نء اهءل وئس م Cisco
Systems (رفوتم طبارل) ةل صأل ةل ءل ءن إل دن تسمل